



CHARITA OPAVA



VÝROČNÍ ZPRÁVA 2005





**Charita
Opava**



Výroční zpráva 2005



Kontakt:

Adresa: Charita Opava, Přemyslovců 26,
747 07 Opava-Jaktař

Tel./fax: 553 612 780, 553 612 788

e-mail: info@charitaopava.cz

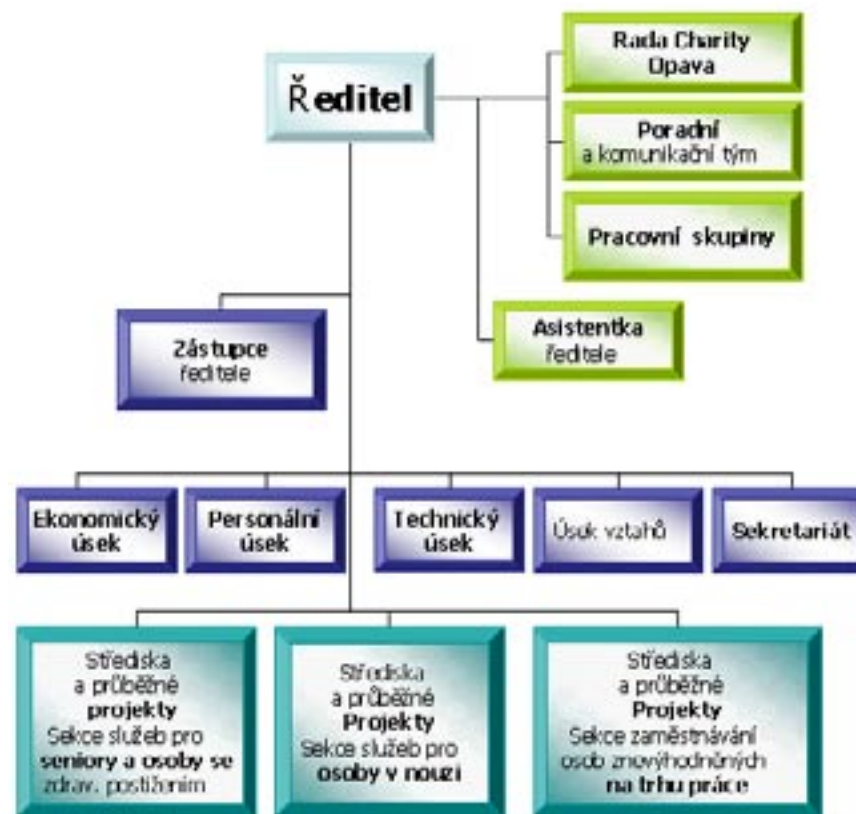
<http://www.charitaopava.cz>

Bankovní spojení:

ČSOB, a. s. Opava, č. účtu: 154871941/0300

1 ÚVOD.....	6
1.1 Slovo ředitele.....	6
1.2 Slovo spirituála.....	7
1.3 Vznik organizace a její poslání.....	8
1.4 Pracovníci Charity Opava.....	9
2 REALIZACE JEDNOTLIVÝCH PROJEKTŮ.....	10
2.1 Pomoc zdravotně postiženým a seniorům.....	10
2.1.1 Charitní ošetrovatelsko-pečovateľská služba.....	12
2.1.2 Rehabilitační dílny pro duševně nemocné a mentálně postižené.....	14
2.1.3 Klub sv. Anežky, denní stacionář pro seniory.....	16
2.1.4 Dům sv. Cyrila a Metoděje pro zrakově postižené ve Vlaštovičkách.....	18
2.1.5 Chráněné a podporované bydlení pro duševně nemocné.....	20
2.1.6 Mravenček - denní stacionář pro děti s kombinovanými vadami.....	22
2.2 Zaměstnávání osob znevýhodněných na trhu práce.....	24
2.2.1 Chráněné dílny sv. Josefa.....	26
2.2.2 Středisko masážních služeb.....	28
2.2.3 Chráněná technická dílna Velké Hoštice.....	30
2.2.4 Krámek u Josífka.....	31
2.3 Pomoc lidem v nouzi a krizových situacích.....	32
2.3.1 Linka důvěry.....	33
2.3.2 Středisko vzájemné pomoci.....	35
2.3.3 Občanská poradna.....	37
2.3.4 Neškola.....	39
2.4 Evropské projekty.....	40
2.4.1 PRAPOZA.....	40
2.5 Ostatní aktivity Charity Opava.....	42
2.5.1 Knihovna křesťanské literatury.....	42
2.6 Dobrovolní spolupracovníci charity.....	43
2.7 Úsek vnějších a vnitřních vztahů.....	45
2.8 Technický úsek.....	48
3 FINANČNÍ HOSPODAŘENÍ.....	49
Rozvaha k 31.12.2005.....	50
Provozní příjmy v %.....	51
Provozní dotace.....	52
4 PODĚKOVÁNÍ.....	54
Příznivci, kteří nás v roce 2005 finančně podpořili.....	54
Příznivci, kteří nás podpořili dobrovolnou prací.....	65
Nadační příspěvky.....	67
Organizační schéma Charity Opava.....	68

Organizační schéma Charity Opava



1 Úvod

1.1 Slovo ředitele



Milí čtenáři, milí přátelé,

ve výroční zprávě za rok 2004 jsem organizaci, ve které pracuji, přirovnal k lodi se skvělou posádkou. Kormidlo jsem převzal od dlouholeté ředitelky paní Aničky Ekslerové s vírou, že se mi podaří tento velký potenciál v budoucnu využít.

Rok 2005 přinesl radostné okamžiky i mnohá trápení. Pro nedostatek finančních prostředků musela být ukončena služba pro děti závislé na drogách v Terapeutické komunitě Domov Agapé v Suchých Lazcích. Rád bych na tomto místě poděkoval obětavým zaměstnancům

i vám, příznivcům Charity Opava, kteří jste svou podporu tomuto projektu vyjádřili finančním darem nebo vyvinuli mnohé aktivity s nadějí, že se podaří zařízení jediné svého druhu v České republice, zachovat. Stále ve svém srdci chovám naději, že naše společnost na takto nemocné děti a jejich mnohdy bezradné rodiče nezapomene a třeba na jiném místě republiky budou odborníci schopni pomoc tohoto typu poskytnout.

Ve své každodenní péči o lidi, kteří s nějakým problémem potřebují pomoci, pokračuje 15 středisek Charity Opava. O jejich způsobu práce, finančním zabezpečení, případně životních osudech některých z uživatelů služeb, si můžete přečíst na dalších stránkách výroční zprávy, kterou právě držíte v ruce.

Pracovní nasazení zaměstnanců s opravdovou touhou nabízet své síly a schopnosti jako službu by se mohlo zdát pouhou kapkou padající do moře lidských starostí a bolestí. Pro mnohé takováto kapka znamená nekonečně mnoho. Přináší ulehčení a dává smysl života. Lidé pak často říkají: „Jsem rád, že jsem tě (vás) potkal“ nebo „Bez tebe (vás) bych si nevěděl rady“ nebo „Šťastná náhoda, která mě sem přivedla“. Křesťané v těchto „náhodách“ vidí Boží působení. Přál bych sobě i každému z vás, aby v našich životech našla pevné místo důvěra v to, že s trápením se objeví i pomoc.

Jan Hanuš

1.2 Slovo spirituála

Letošní postní doba mi utkvěla v paměti mimo jiné díky jednomu textu modlitby Křížové cesty. Byl to text z těch novějších, kdy cítíte velikou upřímnost autorovu, avšak někdy i určitou naivitu. Neznamená to ještě, že by Vás taková modlitba nemohla povznést k Bohu a povzbudit.

Vždyť nakonec tím podstatným je skutečnost Kristovy oběti, o které rozjímáme. Zmiňovaná pobožnost měla titul „Chci – tedy mohu“. Napadla mne chvíli i vzpomínková myšlenka na doby minulé – budovatelské. Ale když jsem se usebral, tak jsem dokázal na základě tohoto textu uctít Krista Pána a zamyslet se i nad životem. Ježíš jako důkaz toho, že je možné kříž nést a unést. Postava Šimona, která nás vede k nesení břemen druhých. A vůbec „Dej, Pane, ať zde na zemi překonáme všechny překážky a jednou se s Tebou setkáme“. Tak nakonec o to jde.

Určitá naivita a nadšenectví textu může působit, že si člověk řekne: no tak, vím, co je život! Z druhé strany především postava Krista nám i tuto dobře míněnou naivitu pomáhá překonat a především nás Pán Ježíš vede k užitečnému následování.

Myslím, že i činnost charity, která je prací i skutkem zároveň, osciluje mezi nadšenectvím a někdy velmi přízemní realitou života. A jinak to asi ani nejde. Časem se však dozrává. To naše lidské jistě vždy potřebuje oporu, vzor, posilu. Je pak dobře, když ji nacházíme – my křesťané, u Krista.

Mohu jen poděkovat, že se tak vesměs děje, že se trpělivě kloubí nadšení a realita. Lze se zde setkat s potřebným nadšením a věřím, že i v pravý čas s trpělivostí, vytrvalostí, apod., že se prostě zraje a umožňuje dozrávat – jak na straně pracovníka, tak na straně klienta. A k onomu „Chci – a tedy mohu“, jen dodám to správné a v pravý čas.



P. František Kufa

1.3 Vznik organizace a její poslání

Charita Opava vznikla na základě dobrovolného společenství opavských věřících. Biskup ostravsko-opavský ji zřídil jako zařízení římskokatolické církve s právní subjektivitou. Působí a sídlí na území opavských farností.

Současně tvoří základní složku Diecézní charity ostravsko-opavské, která jako součást Sdružení Česká katolická charita je členem mezinárodního svazku Caritas internationalis.

Registrace

Charita Opava je registrována v Rejstříku právnických osob podle ustanovení § 22 odst. 1 zákona č. 308/1991 Sb. u Ministerstva kultury České republiky jako součást římskokatolické církve, s nejnovějším datem zařazení do rejstříku dne 30. října 1996.

Charita Opava má přiděleno identifikační číslo organizace IČ 43964591.

U finančního úřadu Opava je registrována pod daňovým identifikačním číslem DIČ CZ43964591.

Statutární orgán

Statutárním orgánem Charity Opava je ředitel, Jan Hanuš.

Poslání Charity

Naše poslání je profesionálně poskytovat sociální služby potřebným a zaměstnávat znevýhodněné osoby.

K naplnění našeho poslání uplatňujeme:

především

- smysluplnost
- odpovědnost
- odbornost, osobní růst
- otevřenost
- vztahy

dále pak také

- pohodu
- stabilitu
- empatii
- kreativitu a flexibilitu
- důvěru
- laskavost
- nasazení



1.4 Pracovníci Charity Opava

Na činnosti Charity Opava se podílejí dobrovolní pracovníci a zaměstnanci v pracovním poměru. K 31.12.2005 jsme měli včetně zaměstnaných klientů chráněných dílen **celkem 172 zaměstnanců (+ 11 MD, RD)**.

Z celkového počtu 172 zaměstnanců je 124 žen a 48 mužů. Zaměstnáváme i velké množství lidí se zdravotním postižením. Celkem u nás pracuje OZP 52, OZP TZP 23.

Zaměstnanci v číslech podle vzdělání:

Vysokoškolské vzdělání.....	27
Středoškolské vzdělání.....	66
Vyučení.....	55
Základní vzdělání.....	24

Naši činnost by nebylo možné vykonávat bez pomoci dobrovolníků. V roce 2005 byly díky jejich pomoci provozovány tyto aktivity: Knihovna křesťanské literatury, Středisko vzájemné pomoci, Rehabilitační dílny, Občanská poradna, Klub sv. Anežky, Linka důvěry, Tříkrálová sbírka a řada dalších jednorázových akcí. Evidovali jsme **1 207 dobrovolníků**. Tito lidé v roce 2005 odpracovali celkem 15 343 hodin. Blíže viz kapitola Dobrovolní spolupracovníci Charity.

V roce 2005 bylo sepsáno 44 dohod o provedení práce, 46 dohod o pracovní činnosti a 60 dobrovolnických smluv.

Z Úřadu práce v Opavě jsme získali tyto finanční příspěvky:

- příspěvek na provoz chráněných dílen ve výši 2.400.000,- Kč
- příspěvek na podporu zaměstnávání osob se zdravotním postižením podle § 78 z. č. 435/2004 Sb., o zaměstnanosti ve výši 3.748.476,- Kč
- příspěvek na zřízení 4 prac. míst v chráněné dílně ve výši 500.000,- Kč
- příspěvek na zřízení jednoho společensky účelného pracovního místa ve výši 100.000,- Kč
- příspěvek na 4 dohody o vyhrazení společensky účelného pracovního místa a úhradě mzdových nákladů + doplatek na 2 dohody uzavřené v roce 2004 ve výši 117.450,- Kč
- úhrada dohody zaměstnanecké rekvalifikace ve výši 34.038,- Kč.

Z Úřadu práce v Ostravě jsme získali částku 60.818,- Kč na doplatek dohod uzavřených v roce 2004 na veřejně prospěšné práce.

2 Realizace jednotlivých projektů

2.1 Pomoc zdravotně postiženým a seniorům



Charitní ošetrovatelsko-pečovateľská služba:
sestra při péči o klienta



Rehabilitační dílny
pro duševně nemocné
a mentálně postižené:
klienti při denní činnosti



Klub sv. Anežky, denní stacionář pro seniory:
pečovateľka s klientkou



Klub sv. Anežky, denní stacionář pro seniory:
canisterapie



Stacionář pro děti s kombinovanými vadami Mraveneček:
rehabilitační cvičení



Stacionář pro děti s kombinovanými vadami Mraveneček:
svátost pomazání nemocných



Dům sv. Cyrila a Metoděje pro zrakově postižené ve Vlaštoničkách:
rehabilitace



Dům sv. Cyrila a Metoděje pro zrakově postižené ve Vlaštoničkách



Chráněné a podporované bydlení pro duševně nemocné:
Setkávárna



Setkávárna:
úklid po společném

2.1.1 Charitní ošetrovatelsko-pečovateľská služba

Adresa: **Kylešovská 10, 746 01 Opava**
Telefon: **553 623 171**
e-mail: **chops@charitaopava.cz**

Poskytování kvalitní péče klientům v domácím prostředí je prioritou naší filozofie a pomoci.

Charitní ošetrovatelsko-pečovateľská služba /CHOPS/ vznikla v roce 1991 jako první zařízení svého druhu v našem městě. Jedná se o dvě sloučené aktivity. Jedno z nich je Charitní ošetrovatelská služba - nabízí služby agentury domácí zdravotní péče. Odbornou péči 7 dní v týdnu zajišťují kvalifikované registrované zdravotní sestry.

Výkony jako jsou převazy, ošetření stomií, odběry, aplikace injekcí, inzulínu, výměna katetrů, aj., poskytujeme v domácnosti klientů, čímž umožňujeme zkrátit nemocným pobyt v nemocnicích. Rovněž poskytujeme hospicovou péči ve vlastním domácím prostředí. Tyto výkony hradí zdravotní pojišťovny.



Charitní pečovatelská služba – zajišťuje péči lidem především starým, osamělým, nemocným. Umožňujeme těmto lidem co nejdelší pobyt doma, aby nemuseli být umístěni do domovů důchodců nebo jiných ústavů. Tuto péči zajišťují kvalifikované pečovatelky.

Zajišťujeme úklidové práce a pomoc v domácnosti, nákupy, pochůzky, doprovod na vyšetření k lékaři, hygienickou péči, aj. Kromě toho zajišťujeme 5x v týdnu dovoz obědů klientům v termonosičích. Pečovateľskou službu si hradí klient podle ceníku Pečovateľských služeb s přihlédnutím na sociální situaci klienta. Na požádání zajistíme také návštěvu kněze, tzn., že se snažíme uspokojovat všechny potřeby našich klientů – bio-psycho-sociální i duchovní.



Brigita Pohanělová, vrchní sestra

CHOPS v číslech:

Počet pečovatelských návštěv v roce 2005:..... 12.556
Počet pečovatelských výkonů v roce 2005: 22.809

Počet ošetrovatelských návštěv v roce 2005:7.366
Počet ošetrovatelských výkonů v roce 2005:10.865

Celkem jsme poskytly naši službu 310 klientům.

Co by bylo s našimi klienty, kdyby naše středisko neexistovalo??

Domácí prostředí poskytuje klientovi pocit bezpečí, pocit sounáležitosti s rodinou a s věcmi, které má rád a na které je zvyklý. Pocit bezpečí a možnost rozhodovat brání vzniku stresu, pocitu bezmocnosti a ztrátě chuti do života.



Naproti tomu strach z dlouhodobých pobytů v cizím prostředí, ztráta autonomie, vedou zákonitě ke zhoršování nejen psychické stránky, ale tím i ke zhoršování zdravotního stavu.

Proto chápeme domácí péči jako nezbytný článek, který velice vhodným a humánním způsobem doplňuje současný systém poskytování zdravotní a sociální péče.



Převazy



Denní péče

2.1.2 Rehabilitační dílny pro duševně nemocné a mentálně postižené

Adresa: **Přemyslovců 26, 747 07 Opava-Jaktař**
Telefon: **553 612 780, 553 612 788**
e-mail: **rd@charitaopava.cz**

V radostném, klidném a tvořivém společenství je rehabilitace lidí s duševním onemocněním a mentálním postižením nejúčinnější.

Zařízení umožňuje smysluplně zaplnit volný čas, navazovat přátelské kontakty, rozvíjet osobní schopnosti mladším invalidním důchodcům, kteří žijí sami nebo v rodinách.

Nabídka činností:

- **stolařská dílna** – rozvoj pracovních schopností
- **textilní dílny** (šití, tkaní, jiné ruční práce)
- **keramická dílna**
- **cvičná kuchyňka** – nácvik sebeobsluhy
- **zahradnické pracoviště**
- **skupinová a individuální psychoterapie**
- **vzdělávání mentálně postižených**

Nedílnou součástí programu je společenské vyžití klientů – oslavy osobních výročí i výročí Rehabilitačních dílen, Vánoc apod., zájezdy, výstavy. V „Galerii Na schodech“ byly realizovány v průběhu roku dvě výstavy: Velikonoční prodejní výstava a Vánoční prodejní výstava.

V rámci rozvoje rozumových schopností si klienti s mentálním postižením upevňují trivium - základní školní znalosti (čtení, psaní, počítání) a osvěžují paměť. Prostřednictvím výukových programů si osvojují práci s počítačem.



v Rehabilitačních dílnách začali nově pěstovat žampiony

Pro mentálně postižené klienty jsme otevřeli klub „Pohoda“, který jim v době od 13,00 do 16,00 nabízí další program, jako jsou hry, vycházky, výtvarné činnosti a podobně.

Pro duševně nemocné je k dispozici dvakrát v týdnu psycholožka.

Za poskytované služby klienti platí poplatek, jehož výše je stanovena na základě sociálního šetření a činí 0 – 500 Kč měsíčně.

Rehabilitační dílny v číslech:

Počet klientů.....35
(z toho 14 duševně nemocných, 15 mentálně retardovaných a 6 s jiným postižením)
Průměrný denní počet klientů v dílnách11

Pavel Rychta, vedoucí střediska

Co by bylo, kdyby RD nebyly??

Naše zařízení funguje již 14 let a stále je ze strany klientů, eventuálně jejich rodičů, o ně zájem. Pro duševně nemocné, kteří žijí často mimo kolektiv svých vrstevníků, bývají sami doma a mají hodně volného času, který nedokáží vždy využít, jsou RD místem, kde mohou užitečně strávit čas, něco se naučit, popovídat si, pozvednout si trochu sebevědomí. Mentálně postižení jsou pravidelnými uživateli našich služeb.

Kdyby nemohli k nám do dílen, zůstávali by sami nečinní doma nebo by s nimi musel zůstat doma někdo z rodičů. Díky RD mohou jejich rodiče vykonávat své povolání.



rehabilitace - šicí dílna



rehabilitace - stolařská dílna

2.1.3 Klub sv. Anežky, denní stacionář pro seniory

Adresa: **Masarykova 39, 746 01 Opava**
Telefon: **553 710 915**
e-mail: **anezka@charitaopava.cz**

Poslání

Pečovat část dne v příjemném prostředí o soběstačné i nesoběstačné seniory, pomoci jim zachovat pocit vlastní hodnoty a důstojnosti, podporovat jejich soběstačnost. Předcházet zbytečnému a předčasnému chátrání těla i duše. Ulevit rodinným pečovatelům.

V roce 2005 jsme již 11. rok poskytovali služby soběstačným i nesoběstačným seniorům (někdy i mladším lidem) z Opavy a okolí, kteří pro své tělesné nebo duševní problémy již nemohou být sami doma a potřebují péči druhých nebo se cítí osamoceni, ztrácejí sociální kontakty a potřebují tzv. „mezi lidí“.

Vedle pečovatelské služby, což jsou hlavně různé druhy dopomoci především při různých činnostech, je nejdůležitější a pravidelnou činností aktivizace spojená s psychosociální rehabilitací. K tomu využíváme různé druhy aktivit.

Můžeme je rozdělit na společenské (oslavy, společenské hry, maškarní karneval, návštěva restaurace), sportovní a pohybové (kondiční cvičení, taneční terapie, 4krát ročně sportovní hry), hudební (poslech hudby, zpěv), duchovní (mše svatá, udílení svátosti), informační (četba z denního tisku, debaty), venkovní (posezení na zahradě, vycházky a výlety po blízkém okolí), pracovní činnosti (výrobky slouží jako výzdoba zařízení).

Důležitou součástí aktivizace je trénování paměti, stále velice oblíbená činnost mezi uživateli. Mimo tyto aktivity stacionář navštěvují též děti z mateřských škol, základních škol a dobrovolníci Charity Opava. Ti všichni vytvářejí dopolední program.

Velkým přínosem pro uživatele je skutečnost, že stacionář vytváří rodinné prostředí, a tím, že se v odpoledních hodinách senioři vrací domů, nejsou z vlastního domácího prostředí odtrženi.

Za dobu působení našeho zařízení jsme poskytli služby 135 uživatelům, převážně ženám. V současné době jsme jedině zařízení tohoto typu v Opavě a jsme přesvědčeni, že potřebnost takového zařízení je velká. Jeden z důvodů je ten, že řada našich uživatelů jsou nesoběstační senioři a potřebují pomoc druhých. My na část dne přebíráme péči o tyto

a tím umožňujeme rodinným pečovatelům odpočinout si od náročné péče o své blízké, anebo pokud jsou ještě v produktivním věku, mohou se zařadit do pracovního procesu.

Nelze opomenout, že výhodou našeho zařízení je, že senioři z Opavy a městských částí Opavy mohou využít dopravy, kterou ráno i odpoledne zajišťujeme.

Jana Řehulková, vedoucí stacionáře

Klub sv. Anežky v číslech:

Celkový počet uživatelů za rok.....33
Průměrný věk uživatele76,6
Prostorová kapacita stacionáře..... 15
Průměrný denní počet přítomných uživatelů..... 10

Kratičký ohlas na naše středisko jedné z uživatelék

Klub sv. Anežky, denní stacionář pro seniory navštěvuji od 27. září roku 1999. Chodím tam každý den. Doma být sama, by se mi nelíbilo. Mám ještě manžela, ten je ale zaměstnaný v Praze. Velmi se mi v klubu líbí, nejsem sama, mezi svými vrstevníky přijdu na jiné myšlenky, všichni si společně povykládáme a pošvandujem. Den lépe utíká a my jsme spokojeni.

Paní Hanka



oslava výročí Klubu sv. Anežky:
mše sv. v kostele

2.1.4 Dům sv. Cyrila a Metoděje pro zrakově postižené ve Vlastovičkách

Adresa: **M. Dolanské 19, 746 01 Opava-Vlastovičky**
Telefon: **553 793 401, 553 793 459**
e-mail: **vlastovicky@charitaopava.cz**

Individuální pomoc a služba zrakově postiženým, která vede k osamostatnění a nezávislosti na cizí pomoci.

Dům sv. Cyrila a Metoděje pro zrakově postižené poskytuje již od roku 1996 své služby dospělým, těžce zrakově postiženým občanům ČR. Jsou to především lidé, kteří i přes svůj zrakový handicap chtějí žít samostatně a využívat co nejvíce možností, které nám všem život přináší – co se týče vztahů, vzdělání, zaměstnání, bydlení i trávení volného času.

Na základě smluvního vztahu poskytujeme našim uživatelům tyto služby:

- **bydlení v samostatných bytech**
- **možnost společného či individuálního stravování**
- **výuka sociální rehabilitace** (prostorová orientace a samostatný pohyb, sebeobsluha, kuchyňské práce, výuka Braillova bodového písma, nácvik vlastnoručního podpisu, psaní na kancelářském psacím stroji, práce na PC)
- **sociálně právní poradenství**
- **průvodcovské služby proškolených osobních asistentů a dobrovolníků**
- **zprostředkování zaměstnání na chráněných pracovištích**

Především sám uživatel rozhoduje o tom, které služby a v jaké míře bude využívat.

Jednou z velkých změn v roce 2005 v našem středisku bylo rozšíření nabídky sociální rehabilitace o výuku pracovních dovedností a činností. Tato výuka probíhá od září 2005 v nově zařízené „dílně“ v prostorách domu, která byla vybavena díky štědrosti našich sponzorů a dárců. Je určena uživatelům, kteří dosud nemají zkušenost s řádným zaměstnáním a učí se zde základy některých pracovních činností a postupů. Také zde přicházejí uživatelé, kteří již byli zaměstnáni, ale v současné době zaměstnání nemají. Ti se zde zdokonalují v pracovních dovednostech tak, aby mohli zvyšovat své výkony a měli více možností k nalezení či udržení zaměstnání. V rámci výuky pracovních dovedností se uživatelé zaměřují především na práci a postupy s keramickou hlinou, s proutím, s drátováním a další činnosti, rozvíjející jejich motoriku.

Důležitou aktivitou, které jsme věnovali spoustu času, byla návštěva středních škol v našem okrese, ve kterých jsme spolu s uživateli seznamovali studenty s problematikou zrakového postižení, se způsoby pomoci i konkrétně s naším

střediskem. Rovněž jsme s našimi uživateli navštívili jiná zařízení v ČR, která poskytují služby zrakově postiženým.

Jelikož Dům sv. Cyrila a Metoděje je pro jeho mnohé zrakově postižené obyvatele skutečným domovem, zažíváme zde radosti, úspěchy či starosti nejen pracovní, ale i ty, které přináší soukromý život nás všech. Jednou z radostí byla svatba dvou našich uživatelů, kteří se v domě seznámili a nadále v něm společně žijí.

Jsme přesvědčeni, že našim obyvatelům dáváme možnost naučit se činnostem, které člověk k samostatnému životu potřebuje a především jim nabízíme prostor, aby žili samostatný život. Lidé, kteří jsou zrakově handicapovaní od raného věku, se potřebným činnostem učí od dětství prostřednictvím speciálních škol, nicméně poté mají málo příležitostí nabyté zkušenosti využít. Našimi uživateli jsou především lidé, kteří mají slabé, popřípadě žádné, rodinné zázemí. Proto jsme rádi, že jim můžeme nabídnout bydlení spolu s nabídkou zaměstnání a dalších služeb, které je motivují na sobě pracovat.

Petra Hrbáčová, vedoucí domu

Dům sv. Cyrila a Metoděje v číslech:

Uživatelé služeb v roce 2005

Kapacita domu15 bytových jednotek

Průměrný věk uživatelů36 let

JAK TRÁVÍM VOLNÝ ČAS

Svůj volný čas nejraději trávím četbou. Pokud bych si měla vybrat, tak nejraději sáhnu po psychologickém románu, ale nepohrdnu ani knihou s historickou tematikou. Líbí se mi rovněž dobrodružné tituly.

U knížek dávám raději přednost zvukovému titulu, ale ani knihy či časopisy v braillu mi nevadí. V poslední době se mi nesmírně líbily Želary od Květy Kabátové, které byly také zfilmované. Z cizích publikací na mne silně zapůsobila kniha My děti ze stanice ZOO, což je opravdu drsná, ale přitom poučná kniha.

V televizi ráda sleduji zejména přírodopisné filmy, které často bývají na programu ČT2. Filmy o přírodě jsou poutavé a člověk si při nich vždy může rozšířit svůj obzor. Když mám chuť a náladu, tak ve volném čase poslouchám hudbu, nejraději klasickou – např. Bacha, Mozarta, Vivaldiho a další, ale ani moderní hudba mi není cizí. Sama si někdy zahrají na varhany. Nesmím opomenout ruční práce, kterým se velmi ráda věnuji, jako je např. vyšívání, práce s vlnou, drhání. A na keramiku jsem si už také zvykla, i když to pro mne nebylo zpočátku snadné. Ruční práce pro mne mají jednu velkou výhodu - zlepšují mou motoriku prstů. Ráda bych se do budoucna ještě naučila plést.

Mezi mé velké koníčky patří v neposlední řadě cestování, kterému se aktivně věnuji od roku 1992. Před 14 lety jsem poprvé vyjela mimo Českou republiku, respekt. Československo. Tehdy jsem na týden s pomocí svých přátel navštívila Francii. Ubytování jsme byli v přírodě, v malých chatkách. Ve Francii se mi nesmírně líbilo. O rok později jsem pak navštívila poutní místo Lurdy. V průběhu dalších let jsem ještě navštívila Itálii, konkrétně hlavní město Řím, a také jsem jeden týden pobývala ve Švédsku. V létě se chystám na jižní Moravu.

Květa Filová, obyvatelka Domu sv. Cyrila a Metoděje (nevidomá)

2.1.5 Chráněné a podporované bydlení pro duševně nemocné

Adresa: **Kylešovská 10, 746 01 Opava**
Telefon: **553 770 124**
e-mail: **chranene.bydleni@charitaopava.cz**

Snažíme se posunout rámec možností duševně nemocných lidí za možnosti, které jsou schopny nabídnout psychiatrické léčebny, tzn. poskytujeme služby chráněného bydlení a podpory v bydlení lidem psychicky nemocným a nabízíme jim alternativní možnosti uplatnění ve společnosti podle jejich individuálních schopností.

Celkový počet klientů střediska k 31.12.2005 byl 43 osob. V průběhu roku 2005 poskytli projekt službu chráněného bydlení nadále pěti klientům ve 4 chráněných bytech Charity Opava.

Služba podpory v bydlení v jejich vlastních nebo pronajatých bytech byla poskytnuta 5 stálým a dalším 9 dlouhodobým klientům, z toho 4 klientům se podařilo zajistit dlouhodobý podnájem v blízkosti Opavy s možností poskytování individuální míry podpory.

Za rok 2005 bylo evidováno 14 žádostí o chráněné bydlení (z Moravskoslezského kraje), z nich byli vybráni 4 klienti pro zkušební pobyt v chráněném bydlení.

V září 2005 se 1 klientka provdala a osamostatnila (ochota vzít na sebe odpovědnost za založení vlastní rodiny a domácnosti). V říjnu 2005 organizace z prostředků Tříkrálové sbírky zakoupila další byt 1+1 v panelové zástavbě pro účely chráněného a podporovaného bydlení. Pro nutné rekonstrukce bytů byl nástup dalších klientů přesunut na leden 2006.

V rámci projektu TREND ve spolupráci s Psychiatrickou léčebnou v Opavě a o.s. Anima Opava se podařilo po dlouhodobější přípravě a motivaci zapojit další 4 klienty (dlouholeté pacienty PL, stabilizované, ale bez sociálního zázemí a kontaktů) do tréninkového bydlení centra psychosociální rehabilitace v Javorníku ve Slezsku (provozuje o.s. ESTER), 2 klienti jsou na zkušebním pobytu v Charitním domě Salvator v Krnově.

Výukové (práce na PC, internet, AJ-konverzace, NJ-konverzace) a odpolední terapeutické a klubové aktivity v motivačním a sebeznavacím klubu Setkávárna (sdružení i se sebou samým), pravidelně

navštěvuje průměrně 20 klientů. Od dubna pořádáme s klienty Setkávárny pravidelné víkendové výlety vedené dobrovolnicí-terapeutkou z PL Opava.

I v letošním roce zaměstnanci projektu pracují pod pravidelnou týmovou supervizí, zvyšují si kvalifikaci formou školení a stáží. Jsme členy AKS (Asociace komunitních služeb pro duševně nemocné v ČR) a ČAPZ (Česká asociace pro psychické zdraví), navázali jsme partnerství s organizacemi, poskytujícími služby podobného typu v Holandsku a Německu (GGZ Breda a Erthal-Sozialwerk Wurzburg).

Ing. Dagmar Sližová, vedoucí střediska

Chráněné bydlení v číslech:

Počet klientů chráněného bydlení:.....5
Počet klientů podporovaného bydlení:.....38

2.1.5.1 Setkávárna (s druhými i se sebou samým)

Adresa: **Kylešovská 10, 746 01 Opava**
Telefon: **553 770 124**

Pondělí **15-17 hodin** **zážitková skupinka**

Středa **14-18 hodin** **klub s programem „na vaše přání“**

Výuka AJ, NJ, práce na PC a internet (denně na objednávku). Víkendové akce, vaření s francouzskou (i jinou) kuchyní, exkurze, výlety...



Soutěžní odpoledne



Pečení vánočního cukroví

2.1.6 Mraveneček - denní stacionář pro děti s kombinovanými vadami

Adresa: **Neumannova 3, 747 07 Opava-Jaktař**
Telefon: **553 616 648**
e-mail: **mravenecek@charitaopava.cz**

Denní stacionář Mraveneček se svou činností snaží skrze individuální péči o těžce či hluboce mentálně postižené dítě i s další přidruženou vadou naplnit jeho životní potenciál a zároveň poskytnout rodinám prostor pro oddych a načerpání sil.

Cílem veškeré péče v zařízení není pouze velmi důležitý odpočinek rodičů od celodenní namáhavé péče, ale také snaha o individuální rozvoj dítěte. A to v oblastech komunikace, sebeobsluhy, rozumových schopností. Součástí služeb je rehabilitační cvičení a základní ošetrovatelská péče. Zajišťujeme také svoz dětí.

Pro každé dítě je pro pobytový rok vytvořen individuální výchovně-vzdělávací plán, který je průběžně aktualizován a podle kterého je prováděna péče. O děti pečuje tým vyškolených pracovníků, rodičům je poskytována zejména podpora a informace v problematice zdravotního postižení.

Během celého roku jsme pracovali pod pravidelnou supervizí metodika rehabilitace a zkušeného logopeda.

V době adventní a postní byla sloužena mše sv. pro povzbuzení a pomoc dětem i pracovníkům stacionáře.

Byli jsme také na víkendovém pobytu v Malenovicích – tento pobyt byl rodiči i dětmi vítán a velmi jsme se při něm sblížili.

Kromě každodenní péče jsme se zúčastnili také divadelního představení v ÚSP Marianum a potěšili jsme se se zvířátky na Školním statku. Navštívili jsme také velikonoční a vánoční výstavku Mateřské školy Mnišské v Opavě.

Technickou novinkou, která pravidelně denně slouží dětem ke cvičení, je rehabilitační přístroj MOTO-med – tedy rehabilitační kolo k procvičování horních a dolních končetin, posilování zbytkového svalstva a uvolňování spasmů.

Mraveneček v číslech:

Celkový počet stálých uživatelů.....11
Průměrný počet uživatelů za r. 2005 v dni,
kdy stacionář poskytoval službu.....6

Co by bylo, kdyby nebylo??

Víme, že situace rodin pečujících o dítě, které má zdravotní problém, je velmi náročná a vyčerpávající. Víme také, že je mnohdy pro rodiny zvláště maminky složité „udělat si“ nějaký ten čas pro sebe, vyřídít si záležitosti na úřadech, pobýt s přáteli, sousedy či prostě naložit si s alespoň kouskem volného času podle svých představ. Přestože se rodiče dítěti často obětavě věnují, vidí u něj, že by potřebovalo změnu – nové impulsy do života, jiné – podnětné prostředí, nové zážitky, ale také odbornou péči v malém – rodinném prostředí.

Právě pro tyto děti a jejich rodiče je Stacionář Mraveneček.

Jsme malým zařízením s kapacitou pro 6 – 7 dětí v denním pobytu. Rodinné prostředí podtrhují také nevelké, ale dostatečné prostory, rozčleněné pro efektivní práci s dětmi. O děti pečuje odborný personál, dostatečně vzdělán pro tuto odbornou práci. Preferujeme v rámci vzdělávání a výchovy individuální přístup pro každého dle jeho schopností a potřeb.

Toto je právě to, co potřebují rodiny s dětmi s těžkou a hlubokou mentální retardací. Dle informací rodičů a reakcí dětí jsme službou, která má pro ně (alespoň v tuto chvíli na jejich životní cestě) své místo.



rehabilitace



část každodenní rehabilitace



na velikonoční výstavě
v MŠ Mnišská

2.2 Zaměstnávání osob znevýhodněných na trhu práce zejména se zdravotním postižením



*Chráněné dílny sv. Josefa:
práce v kompletační dílně*



*Chráněné dílny sv. Josefa:
práce v keramické dílně*



*Chráněné dílny sv. Josefa:
práce v tkalcovské dílně*



*Chráněné dílny sv. Josefa:
práce v keramické dílně*



Středisko masážních služeb



Středisko masážních služeb



*Chráněná technická dílna
Velké Hoštice*



*Chráněná technická dílna
Velké Hoštice*



Krámek u Josefka



Krámek u Josefka

2.2.1 Chráněné dílny sv. Josefa

Adresa: **Přemyslovců 26, 747 07 Opava-Jaktař**
Telefon: **553 612 780, 553 612 788**
e-mail: **chd@charitaopava.cz**

Poskytujeme řádné zaměstnání občanům se změněnou pracovní schopností, kteří potřebují k výkonu práce průběžnou rehabilitaci, výcvik a instruktáž, včetně trpělivé psychické podpory, pracovní a sociální asistence.

Od roku 1996 umožňujeme lidem s tělesným a smyslovým znevýhodněním a jejich kombinacemi zařazení do běžné společnosti pomocí pracovní rehabilitace, školení a řádného zaměstnání, na těchto individuálně uzpůsobených chráněných pracovištích:

- **šicí dílna** - ruční výroba textilních doplňků, šití na zakázku
- **tkalcovská dílna** – ruční výroba tkaných bytových doplňků, módních originálních oděvů a doplňků
- **keramická dílna** – výroba keramických předmětů různými technikami
- **výtvarná dílna** – malba na hedvábí (šátky, šály, kravaty, obrázky), malba na sklo, výroba ručního papíru, batikování
- **kompletační dílna** – montáže drobných kovových a jiných součástek, adjustační práce a jiné maloseriové zakázkové práce
- **stolařská dílna** – ruční výroba dekorativních bytových doplňků, práce na zakázku
- **recepce** – telefonní ústředna, jednoduché administrativní práce.

Výroba v chráněných dílnách obsahuje mnoho pracovních činností. Zdravotně znevýhodnění zaměstnanci tyto činnosti střídají, aby se zamezilo jednostrannému fyzickému a psychickému zatížení. Při poskytování služeb uživatelům služeb se řídíme Standardy kvality poskytovaných sociálních služeb.



Chráněné dílny sv. Josefa jsou zařazeny do Katalogu organizací převážně zaměstnávajících občany se ZPS. Odběrem výrobků a služeb od nás mohou firmy plnit svou povinnost dle ustanovení Zákona o zaměstnanosti č. 1/1991 Sb. § 24 odst. 3b, tzv. „náhradní plnění.“ V roce 2005 jsme se zúčastnili mnoha prodejů, předváděcích akcí a soutěží. Naše výrobky a kvalitně odváděná zakázková práce se začíná prosazovat na trhu výrobků a u zadavatelů.

Eva Žídková, vedoucí chráněných dílen

Chráněné dílny sv. Josefa v číslech:

Uživatelé služeb.....	38
Zaměstnanci bez ZP.....	17
Celkem.....	55

Jak nás vidí budoucí sociální pracovníci VOŠS Caritas Olomouc:

- Prostředí CHD sv. Josefa je velmi pěkné, příjemné a hlavně všestranně rozvíjející. Myslím si, že prostory jsou vyhovující, dobře uspořádané a vybavené.
- Vaše výrobky se mi líbí. Každý výrobek je originální. Výrobků chráněných dílen nechybí ani potřebná kvalita, takže mohou na trhu konkurovat jiným výrobkům.
- Navázat kontakt s uživateli služeb není obtížné. Lidé jsou vstřícní a otevření a nebojí se požádat o pomoc, pokud si neví rady.
- Vedoucí, mistři i jejich asistenti k uživatelům přistupují lidsky a individuálně. O spravedlivém přístupu určitě vypovídá i to, že se vzájemně respektují a chválí.
- Dílny jsou místem, kde každý člověk získá nové sebevědomí a novou „elán“. Lidé s postižením, kteří mají tuto práci, se cítí více důležití a zapadají do společnosti.
- CHD – jsou možností zapojit klienty do „normálního“ života, umožňuje jim možnost seberealizace a rozvíjení svých dovedností, fantazie a zájmů, motivuje je k práci.
- Ráda bych tady pracovala, protože si myslím, že taková forma zaměstnání pro klienty je potřebná a má význam.

Co by bylo kdyby nebylo??

Tak tuto otázku si neklademe. Věříme v dobré a kvalitní vedení Charity Opava a v neposlední řadě i v schopné a nadšené zaměstnance realizačního týmu Chráněných dílen sv. Josefa, kteří si plně uvědomují zodpovědnost za osudy 55 zaměstnanců. Uděláme vše nutné a potřebné, možná se trochu chráněné dílny ve své podstatě změní, ale pořád to bude o práci se zdravotně znevýhodněnými občany.



práce v kompletační dílně

2.2.2 Středisko masážních služeb

Adresa: **Přemyslovců 26, 747 07 Opava-Jaktař**
Telefon: **553 612 780, 553 612 788**
e-mail: **masaze@charitaopava.cz**
Provozní doba: **pondělí – pátek 8,00 – 20,00**

Detašované pracoviště:
Adresa: **Kylešovská 10, 746 01 Opava**
Telefon: **553 611 322**
e-mail: **masaze.kylesovska@charitaopava.cz**
Provozní doba: **pondělí – pátek 8,00 – 18,00**

Provozujeme chráněné pracoviště, kde se mohou pracovníci uplatnit zrakově postižení rehabilitační pracovníci a maséři, podporujeme jejich dlouhodobý profesní růst a udržujeme vysoký standard nabízených služeb.

Středisko masážních služeb nabízí zaměstnání především nevidomým a těžce zrakově postiženým odborně kvalifikovaným rehabilitačním pracovníkům a masérům.

Středisko masážních služeb spolu s Chráněnými dílnami sv. Josefa a Chráněnou technickou dílnou ve Velkých Hošticích je zařazeno do katalogu pracovišť, která mohou poskytovat podnikům tzv. náhradní plnění za zaměstnávání zdravotně postižených (dle §24, odst. 3 b novelizovaného Zákona o zaměstnanosti č. 1/91 Sb.).

V roce 2005 zde pracovalo šest masérů, z toho pět s těžkým zrakovým handicapem. Na speciálně upravených chráněných pracovištích byly provozovány tyto rehabilitačně-regenerační procedury:

- **klasické masáže**
- **sportovní masáže**
- **manuální lymfatické masáže**
- **perličkové koupele**
- **hydromasážní koupele**



Podobně jako v předešlých letech, byla velmi úspěšně prováděna docházková služba do firem a domácností těžce zdravotně postižených klientů. V lednu 2005 zahájilo svou činnost odloučené chráněné masérské pracoviště na Kylešovské ulici v Opavě. Od počátku provozu se naplnil náš předpoklad, že o naše služby bude v centru města velký zájem.

V průběhu roku 2005 postupně absolvovali tři nevidomí maséři kvalifikační kurz manuální lymfatické masáže. Díky tomu jsme mohli tuto velmi žádanou proceduru zařadit do naší nabídky a rozšířit tak spektrum terapeuticky velmi účinných procedur. V listopadu 2005 se dva maséři účastnili odborného

semináře a kurzu v oblasti aromaterapeutických masáží. Blahodárné účinky těchto masáží s použitím přírodních olejů, budou zájemci moci vyzkoušet v druhé polovině roku 2006, kdy se i tato masáž dostane mezi ostatní poskytované procedury. Zrakově postižení pracovníci zvládali provoz střediska prakticky samostatně, pouze s podporou a zázemím Charity. Vedení náročné agendy bylo možné zejména díky speciálně upravenému osobnímu počítači s hlasovým výstupem.

Pavel Veverka, vedoucí střediska

Středisko masážních služeb v číslech:

Celkový počet výkonů (masáží a koupelí).....8.044

LYMFA PŘINÁŠÍ ZMĚNU

Lymfatický systém je, bohužel, stále ještě nedostatečně docenován, což je zejména v současné době velká chyba. Jde v podstatě o jediný systém, který dopravuje z těla veškeré zplodiny - a těch je dnes skutečně nespočetně. Nejde jen o zplodiny vznikající z běžné funkce našeho organismu, ale i o škodliviny vnikající do něj z vnějšího prostředí vzduchem a potravinami.

V praxi to znamená, že pokud je tento systém nedostačující, jde o rozhodující podíl vlastně na všech nemocech dnešní doby, počínaje nemocemi z nachlazení a konče nádorovými onemocněními všeho druhu. Vliv nedostatečné funkce lymfatického systému je vidět téměř na každé funkci organismu dnešního člověka. Většinou to bývá nejprve „obyčejná“ únava nohou a pak celého těla, otékání kotníků (hlavně večer a po velké námaze), později otoky v břiše (často přisuzované tylosti), otoky očních víček, dýchací potíže bez zřejmé vnější příčiny (hlavně při větší námaze), vznik nádorů (otoků) na lymfatických uzlinách atd. Těmto příznakům se obvykle nepříkládá patřičná důležitost nebo jsou léčeny jako něco zcela jiného. Chemické léky situaci zhoršují, silová cvičení jsou pro tyto potíže katastrofou. Výživa a životospráva jsou především prevencí, navíc u nás mnohdy těžko realizovatelnou.



Kromě výživy a úpravy životosprávy je zde, objektivně řečeno, jediným účinným lékem právě masáž lymfatického systému a pro odstranění těchto potíží není nic jiného k dispozici, a to nejen u nás, ale i ve světě. Lymfatický systém se rozprostírá po celém těle, a proto jej také můžeme prakticky po celém těle ovlivňovat pomocí vlastní masáže lymfatického systému. Samozřejmě účinnost této masáže není na všech místech stejná, protože ani lymfa není na všech místech stejná.

Naše středisko nabízí lymfodrenáž - lymfatickou masáž, která je vhodná jako preventivní ošetření u osob vystavených dlouhému stání, u zaměstnanců v obchodě, v dopravě apod., pomáhá rychlejší regeneraci po fyzické zátěži, turistice, sportu. Užívá se pro zlepšení stavu pokožky zejména dekoltu a obličejí, k prevenci vrásek, jako účinný prostředek při boji s celulitidou (pomerančová kůže).

2.2.3 Chráněná technická dílna Velké Hoštice

Adresa: **Zámecká 68, 747 31 Velké Hoštice**
Telefon: **553 764 057**
e-mail: **hostice@charitaopava.cz**

V květnu roku 2002 zahájilo svoji činnost v Charitě Opava nové pracoviště - Chráněná technická dílna pro zdravotně postižené na demontáže a separaci odpadu ve Velkých Hošticích. Chráněná technická dílna vznikla za podpory EU, MPSV, ÚP a Magistrátu města Opavy. Důvodem pro otevření tohoto typu pracoviště byla silící potřeba vytvořit pracovní příležitosti pro zaměstnávání lidí těžce zaměstnatelných, zejména se změněnou pracovní schopností (ZPS). Svým programem je dílna zaměřena na demontážní a průmyslovou činnost v ekologické oblasti, především v oblasti předúpravy odpadů.

Dlouhodobě nezaměstnaní lidé se ZPS absolvovali před nástupem do pracovního procesu měsíční vzdělávací kurz, jehož cílem bylo obnovení pracovních návyků a osvojení si potřebných znalostí či dovedností. V rámci školení proběhlo také proškolení budoucích pracovníků v odborných činnostech, včetně základů zdravotně, aby byli v případě potřeby schopni si vzájemně poskytnout účinnou první pomoc. Nezanedbatelným přínosem školení bylo vytvoření soudržného pracovního kolektivu s dobrými mezilidskými vztahy.

Vytvořená pracovní místa na pracovišti ve Velkých Hošticích jsou chráněná, tedy vytvořena s ohledem na zdravotní stav zaměstnanců. Tomu byla přizpůsobena i pracovní doba, která je čtyřhodinová. Provoz dílny se úspěšně rozběhl. Hlavním cílem v roce 2003 a dalších letech bude udržet stabilní provoz a každoročně rozšiřovat kapacitu pracovních míst pro na trhu práce velmi znevýhodněnou skupinu převážně starších občanů se změněnou pracovní schopností. To napomůže zaměstnanosti dlouhodobě nezaměstnaných a zároveň přispěje k řešení ekologického problému likvidace specifických odpadů opavského regionu.

Ing. Leon Jurášek, vedoucí střediska



Tento projekt byl podpořen z programu PHARE ACCESS 99 a EQUAL.

Projekt v číslech:

Celkový počet zaměstnanců.....22
Z toho zaměstnanci se ZP.....20
Zpracováno odpadů.....170 tun, z toho 108 tun nebezpečného odpadu

2.2.4 Krámek u Josífka

Adresa: **Kolářská ulice 14, 746 01 Opava (naproti kina Mír)**
Telefon: **553 716 600**
e-mail: **kramek@charitaopava.cz**

Prodejní doba: pondělí až pátek 8,00 – 18,00

Krámek u Josífka nabízí široký výběr výrobků zdravotně postižených z Chráněných dílen sv. Josefa a duševně nemocných a mentálně postižených z Rehabilitačních dílen Charity Opava. Dále zde můžete najít výrobky také z různých charitních zařízení z celé České republiky.

V tomto „malém“ obchůdku naleznete náboženské předměty, zboží dárkového charakteru a také výborné mešní víno. V této „OÁZE KLIDU“, jak je mezi zákazníky nazýván náš obchůdek, je možné se jen tak zastavit, odpočinout si a nechat na sebe působit pohodu, klid a vůni, která je obchůdkem nasátá.



Naším mottem je maximální otevřenost ke všem zákazníkům při výběru zboží a k těm, kteří touží jen po rozhovoru.

Náš Charitní obchod KRÁMEK U JOSÍFKA je jediný svého druhu v centru Opavy, který nabízí nepřeborné množství kvalitního, originálního a také užitkového zboží za velmi příjemné ceny.

V úvaze o tom, co kdyby obchůdek nebyl, nám vyvstalo pár odpovědí:

- Zákazník by ztratil možnost se seznámit s prací zaměstnanců a klientů charitních dílen v centru města.
- Přišel by o možnost na chvíli se zastavit a relaxovat v dnešní tak uspěchané době ve velmi pěkném a klidném obchodě s profesionální obsluhou.
- Ztratil by možnost nákupu ORIGINÁLŮ za velmi příznivé ceny.

...a takto bychom mohli pokračovat dále.

Krámek u Josífka nabízí nejen prodej zboží, ale také s ochotou naslouchá životním příběhům zákazníků, kteří si potřebují s někým pohovořit a mnohdy již nemají komu se svěřit. A tuto službu nenajdete v dnešních hypermarketech a obřích obchodech, kde je každý zákazník ve velké anonymitě a proto si jí vážíme a chráníme.

Eliška Heiderová

2.3 Pomoc lidem v nouzi a krizových situacích



Linka důvěry:
telefonická krizová intervence



Středisko vzájemné pomoci:
nouzové ubytování



Občanská poradna:
konzultace s klientem



Neškola:
carusoshow finále



Neškola:
výlet

2.3.1 Linka důvěry

První (psychosociální) pomoc po telefonu, anonymní služba:

denně od 10 do 06 hodin: 553 61 64 07 a 736 149 142

denně od 19 do 22 hodin: 800 12 06 12 – bezplatné číslo

Internetové poradenství: linka.duvery@charitaopava.cz

Linka důvěry v Opavě vznikla po záplavách v roce 1997 jako „Linka pomoci – povodeň“. Od té doby je stálou telefonickou službou pro volající, kteří se ocitli v obtížné životní situaci, hledají orientaci v problému nebo se potýkají se sebou samým. 20 hodin denně mohou volající využít pevného telefonního čísla (omezeně i bezplatného), mobilního telefonu a také e-mailového poradenství.

V roce 2005 jsme zaznamenali celkem 4862 kontaktů, z toho min. 3020 významných. Mezi významné řadíme kategorie: tématický nebo informační hovor, písemný elektronický kontakt, mlčenlivý klient, a některé testovací hovory. Z průměru 13 zavolání denně je asi 6 tzv. kartotékových – tedy těch, které jsme si pro přehlednost zařadili do kartotéky. V letošním roce jich bylo asi 35, a těch, kteří zavolali vícekrát asi 38. Posloužili jsme min. osmi stovkám jednorázových klientů. Mírný pokles jednorázových klientů oproti loňskému roku si vysvětlujeme pozastavením možnosti bezplatného volání v letních měsících roku 2005 (27.5-12.9.2005).

Poměr volajících mužů k ženám je cca 1:2, objem volání u častěji volajících vzrůstá až na 1:5. Ženy a dívky řeší své problémy častěji rozhovorem. Děti a mládež je poměrně málo, volají zřejmě spíše na bezplatnou Linku bezpečí dětí a mládeže - 800 155 555.

Čísla v roce 2005:

počet kontaktů celkem.....	4.862
z toho významných (tématické a informativní hovory, e-mail,...).....	3.020
počet klientů celkem	asi 870
z toho vícekrát a opakovaně volajících.....	asi 35 + 38

Mgr. Ing. Hana Friedrichová, vedoucí Linky důvěry

Z historie... Linky důvěry jako takové mají poměrně krátkou historii. **První** z nich vznikla **ve Velké Británii** v roce 1953. Od té doby jsou linky důvěry v Anglii velmi rozšířené. V Londýně je v činnosti více než 14 linek důvěry v nepřetržitém provozu.

Její myšlenka se postupně ujala po celé Evropě a také v zámoří. V současné době pracuje ve světě **v 25 zemích více než 500 linek důvěry**. Nej hustší síť má právě Velká Británie – kolem 160, po ní Německo s více než 90

Velké množství středisek telefonní pomoci je v Americe a v Austrálii.

V roce 1956 byla založena linka důvěry v západním Berlíně, o rok později vznikla další v Curychu. Právě ve Švýcarsku přidělilo ředitelství pošt linkám důvěry **třímístné telefonní číslo** tísňového volání, které je dosažitelné z kteréhokoli místa **Švýcarska** bez použití meziměstské předvolby.

První linku důvěry u nás založil v roce 1964 (v tehdejší Československu) **Miroslav Plzák**. Brzy se na ni přijeli podívat zájemci ze střední a východní Evropy a postupně je zakládali doma. Zajímavé přitom je, že se v mnoha těchto zemích ujal i specifický český název Linka důvěry (nebo Linka naděje), zatímco v Rakousku a Německu se telefonní pomoc jmenuje TelefonSeelsorge (telefonní péče o duši, telefonní pastorační péče), ve Švýcarsku pak Podaná ruka, v Anglii Samaritáni apod.

Služba na lince důvěry...

...může probíhat třeba takto:

Crrr Crrr Crrr, zvoní telefon.
„Linka důvěry, dobrý den.“
„Dobrý den,“ ozývá se dívčí hlásek.
„Vy jste linka důvěry?“
„Ano, jsme.“
„A na co jste?“
„Jsme tady pro všechny ty, kteří mají nějaké trápení a chtějí si o něm promluvit.“
A tak se rozběhl hovor s šestnáctiletou dívkou, se kterou se právě rozešel kluk. Po asi patnácti minutách se dívka již s veselejším hláskem loučí.

Ještě chvíli na ni myslím a v tom: Crrr Crrr... „Linka důvěry, dobrý den.“
„Dobrý den, to jsem já, tak už zase volám.“
Poznávám hlas ženy, která volává téměř obden, je jí pětadvacet, má problémy s dcerou, je vážně nemocná a občas potřebuje s někým pobýt a podpořit.
Po tomto docela vyčerpávajícím hovoru nastala chvíle klidu, je čas udělat si teplý čaj.

Třetí hovor začal dětský hlas: „Dobrý den, naši mě pořád bijou, co mám dělat? Hahaha...“ v pozadí slyším dětský smích. Cvak. Zavěšeno. To byl jeden z typických dětských telefonátů. Přemýšlím nad tím, proč to dělají. Bavi se? Testují linku? Nebo to přístě může být vážnější? Někdy to jde těžce, ale bereme každý hlásek vážně. A i když děti volají z legrace, tak přesto zjišťují, že na lince někdo opravdu je, někdo, kdo je připraven naslouchat.
A tak pokračuje služba dál.

Následoval rozhovor s mladou ženou, která se rozhodla svěřit s tím, že ji její manžel už několik měsíců bije...

Na linku důvěry se lidé obracují s nejrůznějšími starostmi či problémy, ať už méně či více závažnými. Každá služba je pestrá a nikdy dopředu netušíme, kdo se dovolá. Je však dobré vědět, že u nás linky fungují a že je možné se na ně anonymně obrátit. Třeba právě na tu opavskou.

2.3.2 Středisko vzájemné pomoci

Adresa: **Přemyslovců 26, 747 07 Opava-Jaktař**
Telefon: **553 612 780, 553 612 788**
e-mail: **svp@charitaopava.cz**

Hlavním cílem střediska je pomáhat všem lidem, kteří se nacházejí v náročných životních situacích či krizích a nejsou schopni je bez cizí pomoci odvrátit, překonat či změnit.

Středisko poskytuje tyto aktivity:

- **Sociální výpomoc,**

kteřou poskytuje sociální pracovnice. V roce 2005 se na ni obrátilo 50 uživatelů služby, se kterými se kontaktovala 131krát. Uživatelům poskytla především sociální a krizovou intervenci, poradenství, kvalifikované rady a pomoc ve formě příspěvku potřebným, zakoupení potravin, oblečení, obuvi, jízdenek na ČD, potřeb denní potřeby, hledání bydlení a také zprostředkování s ostatními institucemi a organizacemi. Jednalo se hlavně o občany středního věku a početnější rodiny, které žijí pod hranicí životního minima a nedokáží mnohdy bez cizí pomoci své osobní, rodinné, bytové aj. problémy řešit.

- **Nouzové ubytování**

Ubytování jsme krátkodobě poskytli 3 ženám a 1 muži. Průměrná doba pobytu byla v těchto případech delší (vzhledem k nelehké finanční situaci) a to 6 měsíců. Uživatelé služby se nacházeli ve složitých sociálních, rodinných a především bytových problémech, které bylo potřeba ihned řešit. Průběžně se těmito lidem věnuje sociální pracovnice. Proběhlo 50 intervencí. Jejím úkolem je vytvořit zázemí a pomáhat zmírnit či překonat tíživou sociální situaci. Cílem je nápomoci lidem začít znovu.

- **Charitní šatník (sklad hmotných darů).**

Během celého roku (kromě prázdnin, listopadu a prosince) byly přijímány hmotné dary, především šatstvo, obuv, ale také drobné předměty denní potřeby, textilie, nábytek. Tyto věci byly zdarma poskytovány sociálně slabým a potřebným klientům z Opavska a Vítkovska, kteří se na Středisko vzájemné pomoci obrátili buď sami nebo prostřednictvím jiné instituce.

V roce 2005 se jednalo o 94 rodin (především romských) z Opavy a okolí, kteří se kontaktovali 145krát. Větší část vybraného ošacení jsme odeslali do humanitárního skladu Charity sv. Alexandra v Ostravě a do Diakonie Broumov. Na dopravu sbírek do místa určení jsme poskytli částku 7.500 Kč.

K 31.12.2005 činila celková částka vybraných poplatků v charitním šatníku za příjem ošacení 21.668 Kč a výtěžek z prodeje v Charitním sekáči činí

19.994 Kč. Z těchto vybraných darů jsme poskytli 34.162,- Kč na humanitární a misijní činnost a pomoc do oblasti Zakarpatské Ukrajiny (podpora projektů Adopce na dálku a Důstojný život).

• **Humanitární sbírky**

I v tomto roce byly vyhlášeny a proběhly humanitární sbírky na pomoc obětem zemětřesení v Pákistánu, Indonésii, Srí Lance, obětem povodní v Bulharsku a Rumunsku, obětem postiženým tsunami v Jihovýchodní Asii.

Sbírky byly vyhlášeny SČKCH, ke kterým jsme se připojili. Jednotlivé humanitární sbírky, především finanční, byly odeslány na příslušná sbírková konta.

I v roce 2005 jsme spolupracovali s PMS ČR a přijali jsme na výkon obecně prospěšných prací jednoho muže.



Středisko vzájemné pomoci podporuje humanitární pomoc na Zakarpatské Ukrajině

Bc. Petra Chlubová, vedoucí střediska

Co by bylo nebo spíš nebylo, kdyby toto středisko neexistovalo?

- Nebyl by nový cestovní pas a prodloužení trvalého pobytu 85-leté osamocené Bulharky žijící 60 let v Opavě, která nebyla schopna si vzhledem k věku a zdravotnímu stavu 1,5 roku vyřizovat potřebné doklady v Praze na Bulharském velvyslanectví a na Cizinecké Policii v Opavě.
- Nebylo by jídlo a oblečení pro 6 a 8-letého chlapce, které spolu s matkou vyhodil jejich otec z bytu na ulici a oni se tak ocitli bez prostředků a bez svých věcí v azylovém domě pro matku a dítě.
- Nebyl by nový kotel na tuhá paliva pro sociálně potřebnou rodinu s 5-ti dětmi ve věku 5 – 14 let.

... toto je jen zlomek toho, čím a jak se pracovníci Střediska vzájemné pomoci snaží pomáhat

2.3.3 Občanská poradna

Adresa: **Kylešovská 10, 746 01 Opava**

Telefon: **553 616 437**

e-mail: **obcanskaporadna@charitaopava.cz**

Posláním Občanské poradny v Opavě je poskytovat rady, informace a pomoc všem, kteří se na ni obrátí. Cílovou skupinou jsou občané, kteří se dostali do obtížné životní situace a nedokáží ji řešit vlastními silami.

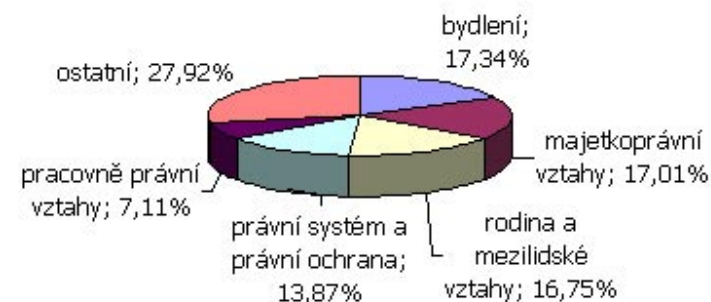
Naše služby vyhledávají občané sociálně slabší, v mnoha případech nezaměstnaní, osamoceni, kteří nemají možnost svůj problém s někým řešit, neznají svá práva a nemají možnost se orientovat v měnící se legislativě.

Občanské poradenství je charakteristické systémem práce s uživatelem, zplnomocňováním uživatele a komplexním přístupem k němu a jeho situaci. Je založeno na principech bezplatnosti, diskrétnosti, nestrannosti a nezávislosti a je poskytováno na 4 úrovních: informace, rada (nabízí alternativy řešení), aktivní pomoc (komplexní přístup k řešení problému), asistence (doprovázení, vyjednávání).

Poradenství je poskytováno v 18 oblastech: sociální dávky, sociální pomoc, pojištění, pracovněprávní vztahy a nezaměstnanost, bydlení, rodinné a partnerské vztahy, majetkoprávní vztahy a náhrada škody, finanční a rozpočtová problematika, zdravotnictví, školství a vzdělávání, ochrana spotřebitele, základy práva ČR, občanské soudní řízení, veřejná správa, trestní právo, ústavní právo, právní systém EU, ekologie.

Převažujícími klienty byly ženy, průměrný věk uživatelů byl 46 let. Uživatelé kontaktovali Občanskou poradnu nejčastěji formou osobní

Dotazy klientů OP v jednotlivých oblastech poradenství



návštěvy v poradně, dále telefonicky a e-mailem (elektronický formulář pro zadání dotazů je k dispozici na internetových stránkách Charity Opava).

Se snížením počtu poradců v poradně byla provedena od dubna 2005 úprava otevírací doby objednávkovým systémem (pondělí, středa od 12,00 do 16,00 bez objednávky, čtvrtek, pátek od 8,00 do 12,00 na objednávku).

Během 1. pololetí jsme pokračovali v propagační činnosti projektu „Hodina týdně, aneb senioři seniorům“. Uskutečnilo se několik setkání se seniory v okolních obcích Opavy, kde jsme je podrobně informovali o činnosti a náplni poradny. Jako dodavatelé služeb jsme se v červnu 2005 zapojili do projektu Asociace občanských poraden (dále AOP) Praha „Ochrana spotřebitele a ochrana nájemních vztahů“, jehož cílem je rozšíření kapacity občanských poraden AOP poskytovat poradenství v oblasti spotřebitelství občanům ČR. Dále jsme uzavřeli smlouvu o spolupráci s AOP. Předmětem této smlouvy je naplňování projektu „Informace o Evropské unii pro každého“, kde se poradna zavazuje poskytovat poradenství a propagaci v některých oblastech EU.

V listopadu roku 2005 Občanská poradna Opava výborně obstála při hodnocení kvality svých služeb, které prováděla AOP na základě projektu „Kvalita v občanských poradnách“ prostřednictvím externích kontrolorů. Občanské poradně byl udělen certifikát dokladující, že poradna poskytuje vysoce kvalitní služby v souladu se standardy kvality občanských poraden AOP. Certifikát byl vystaven po ukončení hodnocení všech poraden v rámci Asociace Občanských Poraden. Občanská poradna funguje jako člen AOP Praha již šestým rokem a byla založena mezi prvními deseti poradnami v ČR. Nyní je v AOP sdruženo 37 občanských poraden, které působí v 55 městech a místech ve všech krajích České republiky.



Co by bylo, kdyby nebylo???

Kdyby občanské poradny přestaly fungovat nebo nikdy nebyly zřízeny, byli by občané nuceni se obracet s mnohými dotazy a problémy na právníky. Velkou předností občanských poraden je, že služby, které poskytuje uživatelům služeb, jsou bezplatné.

Občanská poradna v číslech:

Celkový počet klientů:.....634
Celkový počet konzultací
(práce s klientem min. 45 min.+ administrativa).....808
Počet zodpovězených dotazů.....1.182

2.3.4 Neškola

Adresa: **Kylešovská 10, 746 01 Opava**

Telefon: **553 764 084**

e-mail: **neskola@charitaopava.cz**

Nabízíme dětem, především romským, možnost lépe trávit polední čas. Spolupracujeme s Romy, kteří mají zájem.

Cílem projektu je dát dětem rovnou šanci při vstupu do školního systému a motivovat rodiče pro spolupráci při přípravě dítěte na vstup do školy. Nedílnou součástí je i vedení dětí k osvojení si vlastní kultury.



Neškola

Je mimoškolní a předškolní klub pro děti ve věku 5–12 let. Klub funguje 4x týdně, průměrně do klubu chodí denně 5-12 dětí, přihlášených máme 15 dětí. Každý měsíc proběhl výlet do okolí, např. Hradec nad Moravicí, Slavkov.... Do činnosti klubu se zapojují dobrovolníci, kteří odpracovali za rok 2005 celkem 98 hodin.

Dětské romské Minicaroshow

Již tradiční soutěž ve zpěvu romských písní, určená dětem základních a zvláštních škol okresu Opava. Proběhlo semifinále Carusoshow a to 17.3.2005 a finále 13.5.2005, vše se uskutečnilo na základní škole ve Vítkově. Dětské romské Minicaroshow je soutěž nejen pro romské děti školního věku (6-15 let). Soutěž je rozdělena do tří kategorií (děti od první do čtvrté třídy, děti od páté do deváté třídy, vícehlasy) a probíhá ve 3 kolech (základní kolo - školní, semifinále a finále).

Příměstský tábor

Probíhal ve dvou turnusech: od 4. do 8.7. a od 18.7. do 22.7.2005. Průměrný počet dětí, které se účastnily letošního příměstského tábora, je patnáct. Tento počet živých, malých nejčastěji pětiletých a šestiletých dětí, se dal sotva zvládnout. Vyráželi jsme mimo jiné například na výlety až na poutní místo na Cvilíně, do zámeckých zahrad zámku na Hradci nad Moravicí, do Hlavnice, kde si děti mohly dovádět na farní zahradě a kde nám v nově opravené faře chutnal výtečný guláš. Sport jsme po celé dva dny pěstovali v Církevní škole sv. Ludmily, kde nám byla s velkou vstřícností propůjčena tělocvična i zahrada. Zde si také každé z dětí vytvořilo krásné slunce z keramické hlíny.

Marie Kukolová, vedoucí Neškoly

2.4 Evropské projekty

Tyto projekty jsou financovány zcela nebo z části Evropskou unií a státním rozpočtem. Považujeme možnost čerpat finance z EU za velkou příležitost, i když je vykoupena poměrně složitou administrativní procedurou, jak při předkládání žádostí, tak i při realizaci projektů. Úspěchů, kterých jsme



dosáhli, ať už sami nebo společně s našimi partnery, si velmi vážíme a předpokládáme, že získané zkušenosti se nám podaří zúročit i v dalších projektech. Tyto projekty přispívají ke zkvalitňování a rozšiřování služeb pro naše klienty. V roce 2005 jsme řešili následující projekty.

2.4.1 Projekt PRAPOZA

praxe – podpora – zaměstnání

Charita Opava se dlouhodobě zabývá otázkou zaměstnávání osob znevýhodněných na trhu práce. Mezi zaměstnanci organizace je mnoho lidí se zdravotním znevýhodněním (dříve ZPS) či postižením. Nepracují pouze v chráněných dílnách, ale také v rámci ostatních středisek Charity Opava na různých pracovních pozicích.



Celkem v organizaci pracovalo na konci roku 2005 více než 170 zaměstnanců. Více než 50% (v přepočteném počtu) z nich jsou lidé se zdravotním znevýhodněním či postižením. Můžeme tedy říci, že dáváme pracovní příležitost poměrně velkému počtu těchto osob a máme v této oblasti velké zkušenosti. Přesto bychom rádi naši nabídku a možnosti ještě rozšířili. Naší otázkou bylo, jak pomoci lidem zvýšit jejich šanci při návratu na trh práce?

Odpověď jsme našli ve výzvě Úřadu práce Ostrava v rámci OPRLZ (Operačního programu rozvoje lidských zdrojů) v grantovém schématu Podpora aktivní politiky zaměstnanosti. V rámci této výzvy jsme projekt s názvem PRAPOZA podali a uspěli jsme ve výběrovém řízení. Projekt byl podpořen a je spolufinancován Evropským sociálním fondem a státním rozpočtem České republiky.

Projekt PRAPOZA a jeho cíl

Dlouhou dobu jsme přemýšleli o tom, jak vyjádřit myšlenku projektu jedním slovem. PRAPOZA obsahuje zkratku dvou důležitých aktivit projektu

– praxe a podpora a cíl projektu – zaměstnání.

Projekt PRAPOZA byl zahájen na začátku října loňského roku a jeho cílem není přímo zaměstnávat, jak by možná mohlo na první pohled vyplynout z názvu, ale napomoci různými aktivitami projektu zvýšit dovednosti a znalosti účastníků projektu (praktikantů), usnadňující nalezení pracovního místa na trhu práce. Celý projekt by měl trvat dva roky.

Komu je projekt určen?

Projekt PRAPOZA je zaměřen na osoby znevýhodněné na trhu práce (zejména zdravotním znevýhodněním či postižením, dále na ženy s malými dětmi, případně osoby s nízkým vzděláním a osoby starší 50 let), evidované na úřadu práce, případně osoby, jichž pracovní místo či návrat na něj je ohroženo (např. ženy na mateřské dovolené).

Základní aktivity projektu

Projekt PRAPOZA má několik základních aktivit, které budou od ledna 2006 probíhat v tříměsíčních cyklech. Jsou to zejména:

1. Pracovní praxe: v oblasti administrativy, ekonomiky, obchodnictví, pečovatelské a v rámci chráněných dílen v nově vytvořené „školící dílně“. Rozsah praxe: 3 měsíce, 4 dny v týdnu, 4 hodiny denně. Pátý den bude vždy školení.

2. Sociální podpora: je poskytována všem „praktikantům“ v individuální míře kvalifikovanými sociálními pracovníky.

3. Školení a poradenství: cyklus 6-ti školení (v rámci něhož „praktikanti“ absolvují např. program vzdělávání a osvojení si praktických dovedností – např. pracovní-právní minimum, komunikační dovednosti, PC atd.) a možnost využít služeb bezplatného občansko-právního poradenství v konkrétních individuálních záležitostech.

Ve spolupráci s jednotlivými „praktikanty“ bude probíhat i další aktivita, v rámci níž budou informováni zaměstnavatelé o projektu, jeho možnostech a o „praktikantech“ projektu a informováni „praktikantů“ o případné možnosti pracovního uplatnění.



Mgr. Iva Burianová, vedoucí projektu PRAPOZA
e-mail: burianova@charitaopava.cz



TENTO PROJEKT JE
SPOLUFINANCOVÁN EVROPSKÝM
SOCIÁLNÍM FONDEM A STÁTNÍM
ROZPOČTEM ČESKÉ REPUBLIKY

2.4.2 Phare 2002 - Podpora aktivního života seniorů

V červenci 2004 se nám podařilo získat nový projekt Hodina týdně pro druhé aneb seniori seniorům..., který umožnil rozšíření služeb do dalších obcí a poskytl možnost podpořit vznik klubů seniorů. Tento projekt s pracovním názvem D-venkov II byl podpořen z programu EU Phare 2002 – Podpora aktivního života seniorů (realokace) v částce 64 300 EUR.



Naším cílem bylo oslovit a informovat přes 1000 seniorů, zapojit je do aktivního prožití stáří a dále rozšířit nabídku činností do dalších obcí. Podařilo se nám informovat přes 1000 seniorů, zapojit přes 380 seniorů, nejvíce pak prostřednictvím 15 klubů seniorů a to v těchto obcích: Hněvošice, Chlebičov, Kajlovec, Litultovice, Oldřišov, Otice, Stěbořice, Slavkov, Vlaštovičky, Nový Dvůr, Žimrovice, Branka u Opavy, Sádek, Jezdkovice, Velké Heraltice

V tomto projektu jsme navázali na potřeby seniorů v obcích, zjištěné v projektu předcházejícím „Rozšíření charitních služeb pro seniory na Opavsku pomocí sítě dobrovolníků“, který skončil druhý týden v lednu 2005. Jednalo se o rozšíření masérských služeb, praní prádla, roznášku obědů aj. Spolupracovali jsme se 24 starosty, kteří spravovali 31 obcí a místních částí a 10 správci farností. V průběhu projektu byla realizována v sedmi obcích sociologická sonda, jejíž závěry v podobě Závěrečné zprávy o výsledcích sociologické sondy byly předány starostům těchto obcí.

Při dotazníkovém šetření jsme zjistili, že 60 až 70 % respondentů se chce scházet s vrstevníky. To dalo impuls, abychom ve spolupráci s úřady, dobrovolníky a seniory hledali možnosti zahájit činnost klubů seniorů v obcích. Byl iniciován a podpořen vznik 15 klubů seniorů. Pro lepší poznání činnosti Charity Opava byl pořádán Toulavý autobus, proběhlo několik kulturních akcí, včetně návštěvy operety Polská krev ve Slezském divadle. K aktivnímu zapojení seniorů přispívaly také různé přednášky ať už historické, zdravotní či cestopisné. Celkem 23 dobrovolníků vykazovalo adopcí na blízko, kdy pomáhali pečovat o seniory ve svém okolí. Do projektu bylo aktivně zapojeno 61 dobrovolníků, což značí, že se projekt věnuje aktuálnímu tématu a vhodným způsobem oslovuje a pracuje s dobrovolníky. I po ukončení projektu většina dobrovolnic zůstává i nadále s námi v kontaktu.

Jedním z výstupů projektu byla zveřejněná Metodika provozu rezidenčního zařízení Klubu sv. Anežky – denního stacionáře pro seniory, kterou je možno si stáhnout na adrese: <http://www.charitaopava.cz/metodikad2.php>. Metodika popisuje mimo jiné i tyto oblasti: ochrana práv uživatelů, jednání se zájemcem o službu, výběr a zácvk pracovníků, provoz zařízení a pracovní podmínky, ekonomiku a další. Paní PharmDr. Marie Zajícová, dobrovolnice Charity Opava a přednášející v oblasti zdravotnictví, se zúčastnila mezinárodního sympozia ve Stockholmu, kde byl tento projekt zveřejněn formou posterového sdělení. Sdělení se setkalo s kladnou odezvou z Velké Británie. Angličané si vyžádali charakteristiku oblastí, ve které přednášela a informace o přednášce samotné.

Mária Durkáčová, vedoucí projektu

2.4.3 EQUAL

Projekt Charity Opava a rozvojového partnerství CHAROPA byl realizován v rámci 1. kola Iniciativy EQUAL v období roku 2001 až 2005 včetně jeho přípravy. Grant byl podpořen částkou 561 253 EUR po dobu 30-ti měsíců od října 2002 do dubna 2005.



Na samém počátku si Charita Opava dala za cíl odzkoušet v praxi zajímavý nápad - propojit dvě významné problematické oblasti současnosti, a to oblast sociální a současně oblast ekologickou. Díky tomu za pomocí nástrojů aktivní politiky zaměstnanosti vytvořila a zároveň odzkoušela chráněná pracovní místa v perspektivní oblasti ekologických činností. V konečném důsledku došlo k rozšíření možnosti zaměstnávání lidí znevýhodněných na trhu práce, převážně se zdravotním postižením. Spolu s Charitou Opava tak učinilo dalších více než 20 partnerů, kteří se sdružili v rozvojovém partnerství CHAROPA. Práce na projektu probíhaly jak na národní úrovni v rámci národního rozvojového partnerství CHAROPA, tak i na úrovni mezinárodní v rámci mezinárodního partnerství SENECA. Vedoucí organizací národního partnerství CHAROPA je Charita Opava, vedoucí organizací mezinárodního partnerství SENECA byl RepaNet, Reparaturnetzwerk Osterreich z Rakouska.

Hlavní cílovou skupinou projektu byly osoby se zdravotním postižením a zároveň dlouhodobě nezaměstnané (minimálně 6 měsíců) s nízkou nebo nevhodnou kvalifikací. Vedlejší cílovou skupinou pak další marginalizované skupiny na trhu práce (osoby vykonávající alternativní trest, osoby po návratu z výkonu trestu). Projekt prakticky ověřil předpoklad, že osoby cílové skupiny je možné zaměstnávat na perspektivních činnostech v oblasti demontáže, vyřídování, předúpravy a ekologické likvidace specifického odpadu a v dalších aktivitách ekologického charakteru.

Zapojení do pracovního programu poskytuje osobám z cílové skupiny nejen nové pracovní uplatnění, ale především díky vhodně zvolené sociální podpoře poskytované v rámci kvalifikované sociální práce a struktury pracovních postupů, pomoc získat a následně upevnit do jisté míry již ztracené pracovní návyky a poskytnout určitou míru osobní realizace. V průběhu projektu bylo v rámci jednotlivých ověřovacích organizací zaměstnáno 48 osob z řad cílové skupiny na následujících pracovních ekologických programech a podprogramech. Praktická životaschopnost jednotlivých aktivit byla ověřena na příslušném chráněném ověřovacím pracovišti. V březnu 2005 se uskutečnila v Opavě závěrečná konference, která byla určena odborné veřejnosti a prezentovala prověřené možnosti zaměstnávání osob znevýhodněných na trhu práce převážně na ekologických činnostech. Výsledky dlouholeté práce tohoto projektu a celého rozvojového partnerství jsou shrnuty v metodice „Zaměstnávání osob znevýhodněných na trhu práce převážně na ekologických činnostech.“ V knize jsou prezentovány vybrané klíčové oblasti, které přímo souvisejí se zaměstnáváním osob znevýhodněných na trhu práce. Budete mít mj. možnost přečíst si kapitulu věnovanou sociální práci zejména s uživateli služeb v rámci chráněného zaměstnávání a kapitulu charakterizující vybrané pracovní programy. Úplný text se nachází na stránkách www.charopa.cz. Ing. Lada Horná, vedoucí projektu

2.5 Ostatní aktivity Charity Opava

2.5.1 Knihovna křesťanské literatury

Adresa: **Fara sv. Ducha, Klášter Minoritů Masarykova 39, 746 01 Opava – v přízemí na konci chodby vpravo.**

Půjčovní doba:

středa 16,00 až 18,00; neděle 8,00 až 11,00

Cílem je zpřístupnit kvalitní duchovní a náboženskou literaturu i těm, kteří si nemohou koupit drahé knihy.

Knihovna křesťanské literatury je přístupná každému a nabízí bezplatné zapůjčení z výběru více než 2 600 svazků. Nabízí knihy pro děti a mládež, dobré rady pro výchovu, životopisy světců, církevní dějiny a dokumenty, na 86 různých překladů Písma svatého a pojednání o něm, poezii i beletrii, časopisy (knihy jsou rozčleněny dle obsahu do 12 oddělení). Tituly jsou průběžně doplňovány z darů a o knihovnu pečují dobrovolní pracovníci Charity.

Veškerou činnost v knihovně od půjčování knih, údržbu, úklid, sledování novinek, konají dvě dobrovolné pracovníce – Františka Matušková a Anna Foldynová.

S obalováním knih přichází nepravidelně pomáhat pan V. Bitner. V roce 2005 bylo 178 vypůjček, nových čtenářů přibylo 10. Za dobrovolné příspěvky, které jsme získali, jsme rozšířili knihovnu o 22 nových titulů.

Anna Foldynová, vedoucí knihovny



2.6 Dobrovolní spolupracovníci Charity

Dobrovolníkem Charity Opava se může stát každý, kdo ze své dobré vůle, ve svém volném čase bez nároku na finanční odměnu, projeví zájem vykonávat dobrovolnou službu ve prospěch jiných lidí.

V roce 2005 se do činnosti jednotlivých sociálních středisek a projektů zapojilo 132 aktivních a cca 931 příležitostných dobrovolníků, kteří se podíleli především na realizaci Tříkrálové sbírky (219 dospělých a 657 dětí).

Dobrovolníci pracovali v těchto střediscích CHO:

NÁZEV STŘEDISKA, AKTIVITY	počet odpracovaných hodin
Domov Agapé	368
Ředitelství (FR, PR, tech. úsek, metod. činnost)	558
D-venkov	657
CHOPS	0
Chráněné a podporované bydlení	260
Chráněná technická dílna Velké Hoštice	458
Chráněné dílny sv. Josefa	1517
Klub sv. Anežky, denní stacionář pro seniory	152
Knihovna křesťanské literatury	355
Krámeček u Josífka	28
Linka důvěry	366
Mraveneček - denní stacionář pro děti	729
Neškola	187
Občanská poradna	303
Rehabilitační dílny	637
Středisko vzájemné pomoci	490
Dům sv. Cyrila a Metoděje pro zrakově postižené	35
Středisko masážních služeb	0
Tříkrálová sbírka	7113
Akce Tesco pro stacionář Mraveneček	290
Ostatní (sbírky, jednorázové výpomoci, ad...)	840
HODIN CELKEM	15343
Akce Tesco pro stacionář Mraveneček:	55
Tříkrálová sbírka (219 dospělých, 657 dětí)	876
Pomoc na střediscích	132
DOBROVOLNÍKŮ CELKEM	1207

**Skutečný počet odpracovaných hodin je vyšší, i když jsme se tento rok hodně snažili vše zaznamenat.

Mária Durkáčová, koordinátorka dobrovolníků

Charita Opava je svým počátkem, přítomností i budoucností spojena s dobrovolnictvím. To znamená, že stále se na její činnosti podílejí lidé – dobrovolníci, kteří svou prací přispívají k charitní službě, aniž by za to očekávali mzdu nebo odměnu. Není ani tak důležité, kolik finančních úspor jejich pomoc přinese – nebo alespoň to není podstatné – důležité je, že ochota pomáhat zdarma druhým přetrvává a má nevyčíslitelnou hodnotu v morální úrovni společnosti.

V červenci byl ukončen projekt „Rozšíření charitních služeb pro seniory na Opavsku pomocí sítě dobrovolníků.“ Projekt mapoval potřeby a zájem mimoopavských seniorů o sociální a zdravotní služby. Byl realizován právě díky dobrovolníkům, které Charita Opava získala v okolí Opavy. Myšlenka dobrovolnictví se tak rozšířila z naší charity do okolí a přinesla mimo jiné i obohacení života mnoha lidem, seniorům i ostatním.

Po skončení projektu se spolupráce s dobrovolníky z okolí Opavy uskutečňuje na pravidelných schůzkách v Klubu sv. Anežky a také individuálně podle potřeby prostřednictvím koordinátorky dobrovolníků v Charitě Opava. V tomto roce se opět potvrdilo, že o dobrovolnictví mají zájem důchodci a starší občané, kteří nevyužívají své znalosti a zkušenosti, dále zaměstnaní lidé, kteří chtějí dělat více pro společnost, ale i mladí, stojící na počátku své pracovní dráhy. Kvalitu dobrovolnictví přitom neurčuje počet dobrovolníků, které organizace má, důležité je jejich postavení v organizaci, možnost uplatnění jejich schopností a připravenost organizace na zapojení dobrovolníků do činnosti.

Budoucnost Charity Opava i dalších neziskových organizací v naší zemi bude nezbytně vázána na dobře organizované dobrovolnictví a umění s dobrovolníky spolupracovat. Doufáme, že se nám v tomto roce podařilo prohloubit spolupráci s dobrovolníky a hodláme v tomto úsilí dále pokračovat. Chceme proto zvát lidi k dobrovolné spolupráci na našem díle, ukazovat smysluplnost takové činnosti a za jejich účast jim poskytovat úctu, vděčnost, společenství a přijmou-li to, pak ukazovat i na Původce veškerého dobra.

RNDr. Olga Rampáčková, dobrovolnice Charity Opava

Co by bylo, kdyby nebylo.....

Svět by se nezbořil, ale byl by chudší o radost ze svobodné a dobré vůle poskytnout pomoc, byl by chudší o přátelská setkání, o radost ze společné práce, o radost ze společných zážitků, byl by chudší o pocit sdílení ve starostech, byl by chudší o pomoc v nesení těžkostí a křížů na našich životních cestách.

Svět by se nezbořil, ale je tak dobré, že myšlenka a skutečnost dobrovolnictví je mezi námi.

2. 7 Úsek vnějších a vnitřních vztahů

Public Relations - práce s veřejností

Úkolem úseku vztahů je informovat veřejnost o činnosti Charity Opava a navazovat či rozvíjet s ní spolupráci.

V roce 2005 byly webové stránky www.charitaopava.cz převedeny do redakčního systému, což nám umožňuje pružnější a přehlednější uveřejňování informací. Veřejnost má tak možnost získat nejnovější informace o činnosti organizace. O naší činnosti se může také dočíst v moravskoslezském Deníku, v Hlásce, v Cestě či na internetovém zpravodajském serveru iOPAVSKO. Několik informací proběhlo také na televizních obrazovkách. Dalšími zdroji informací jsou časopisy SEM-TAM a Vlaštofka, které vydáváme pro veřejnost čtvrtletně.

Mezi naší prací patří také pořádání sbírek a prezentačních akcí. Jednou z hlavních prezentačních akcí je Toulavý autobus. V rámci Toulavého autobusu mají účastníci možnost vidět jednotlivá střediska charity, seznámit se s personálem a poznat klienty. Další velkou prezentační akcí bylo Sluníčkové odpoledne, kde se sešlo asi 500 příznivců a sponzorů charity. Mezi největší sbírky patří Tříkrálová sbírka a adventní sbírka Pomáhejte s námi, která probíhá v hypermarketu Tesco.

Na podzim bylo Charitě Opava schváleno heslo pro zasílání dárcovských SMS. Od 1. 1. 2006 má tedy veřejnost možnost podpořit Charitu Opava zasláním dárcovské SMS ve tvaru

DMS CHARITAOPAVAL na číslo 87777 v hodnotě 30 Kč.

Děkujeme všem dárcům, sponzorům, spolupracovníkům a dobrovolníkům za přízeň, kterou nám projevíli v roce 2005 a těšíme se na další spolupráci.

Ludmila Vicherková, úsek vnějších a vnitřních vztahů

Tříkrálová sbírka 2005

Celkem 219 dospělých a téměř 660 dětí přineslo do několika tisíců domácností v 78 obcích, příměstských částech města Opavy a městech Opavska požehnání a radostnou zvěst o narození naděje pro všechny. Nebýt tolika ochotných vedoucích skupinek a odvážných koledníků, kteří mnohdy koledovali ve velkém mrazu, nemohly by být v Charitě Opava rozšířeny některé služby, na něž byl určen výtěžek Tříkrálové sbírky. „Do sbírky se každoročně zapojují stovky dětí i dospělých. Děti z mateřských i základních škol na Opavsku nám vyrábějí dárečky, kterými koledníci lidi podarují.“

Podle předem dohodnutého klíče bylo po skončení celostátní sbírky 65% výtěžku z pokladniček vráceno zpět charitám, které v daném místě koledování organizovaly. Zbývající částka byla rozdělena následovně: 15% diecézním Charitám, 10% bylo odesláno na humanitární pomoc, 5% na sekretariát SČKCH a 5% na režii akce.

Charita Opava přijala na účet částku 925 284 Kč, která byla podle předem schváleného záměru čerpána na provoz projektů, které se zabývají pomocí lidem osamělým, nemocným nebo lidem v nouzi na vesnicích v okolí Opavy. Konkrétně

ošetřovatelsko-pečovatelské služby lidem na vesnicích), Středisko vzájemné pomoci (rekonstrukce humanitárního skladu Střediska vzájemné pomoci, finanční a fyzická pomoc Charity Opava nebo pomoc Charitou Opava zprostředkovaná lidem na vesnicích, kteří jsou v sociální nebo hmotné, případně fyzické či zdravotní nemohoucnosti), D-venkov: Rozšíření charitních služeb pro seniory na Opavsku pomocí sítě dobrovolníků (podpora vzniku nebo činnosti klubů pro seniory na vesnicích). Část výtěžku z Tříkrálové sbírky byla určena na humanitární pomoc do Jihovýchodní Asie, do oblastí postižených vlnou tsunami.

Všem vám z celého srdce děkujeme za milé přijetí Tří králů, za otevřená srdce, za dárečky a vaše příspěvky, modlitby i pomoc, ochotu spolupracovat a podporu celé Tříkrálové sbírky 2005. Velice děkujeme všem obecním úřadům, farním úřadům, ochotným vedoucím skupinek, všem odvážným koledníčkům a vám všem, kteří jste se do této akce zapojili a svým postojem, pomocí a příspěvkem pomohli řadě potřebných lidí.

Petra Kretková, koordinátor Tříkrálové sbírky 2005 za Charitu Opava

Z množství dalších aktivit za rok 2005 uvádíme např.:

Tříkrálová sbírka 2005

koncert Opavská opera opavské charitě

Tisková konference Agapé

Ples zaměstnanců, dobrovolníků a příznivců Charity Opava

oslava 10. výročí založení Denního stacionáře pro seniory

závěrečná konference EQUAL

finále soutěže Dětské romské Minicarusoshow

Toulavý autobus pro odbornou veřejnost spolupracující s CHO (soc. odbor, krajský úředníci, ÚP)

Bambiriáda

Hřiště plné rozhodčích

Pouť charit Ostravsko-opavské diecéze

Kněžská konference - Setkání kněží ve Vlašovičkách

Sluníčkové odpoledne

Oslava sv. Cyrila a Metoděje ve Vlašovičkách

Zahradní slavnost ve Vlašovičkách

Dny duševního zdraví

sbírková akce Pomáhejte s námi, Pomáháme dětem

a mnoho dalších akcí ...

Fundraising - komunikace s dárci a sponzory

Péče o stávající dárci a sponzory stejně jako snaha o oslovení nových příznivců je nedílnou součástí úseku vnějších a vnitřních vztahů Charity Opava. V roce 2005 věnovalo 886 občanů a právnických osob opavské charitě finanční pomoc ve výši 4.164.857,50Kč. Do této částky není zahrnut výtěžek Tříkrálové sbírky, jakož i dary poskytnuté formou služeb a hmotné dary. Získané peníze byly použity na provoz a investice v jednotlivých střediscích. Za pozitivními výsledky fundraisingu stojí především přičinění a ochota našich dárců.

Naším dárcům a příznivcům jménem všech klientů a zaměstnanců Charity Opava za jejich postoj a velkorysost upřímně děkujeme...

Václav Burda, DiS., fundraiser

Správa počítačů

Úsek vztahů zahrnuje také správu počítačů. Správce PC a asistent správce PC zajišťují nákup, instalace, opravy a údržbu všech PC, PC sítí a kancelářské techniky, spravují internetové stránky. Dále pak udržují komunikaci s poskytovatelem připojení k internetu. Celkem se starají o 91 počítačů a 7 sítí.



Tříkrálová sbírka 2005:
VIP skupinka Tří králů



Toulavý autobus:
pro úředníky soc. odboru MMO



Tříkrálová sbírka 2005:
koledníčci



Sluníčkové odpoledne



Kněžská konference
v Domě sv.
Cyrila
a Metoděje ve
Vlašovičkách



Pouť
charit ostravsko-
opavské
diecéze

2.8 Technický úsek

Na **Technickém úseku** ředitelství Charity Opava pracují v současné době 3 pracovníci. Každý má své jasné kompetence a rámec činností, ve kterém se pohybuje. Jako první, pan Oldřich Dušek, má na starosti objekt na adrese Přemyslovců 26, vozový park a výpomoc na dalších střediscích, především Charitní ošetrovatelsko-pečovatelské službě. V této činnosti mu pomáhá a také v nutných případech zastupuje pracovník Domu sv. Cyrila a Metoděje pro zrakově postižené ve Vlašovičkách pan Jiří Laifert.

Další zaměstnanec pan Tomáš Pchálek se zabývá koordinací naplňování požadavků BOZP a PO v celé organizaci jako požární preventista, stará se o pojištění rizik, ať již zákonem daných, či těch volitelných. Zajišťuje komunikaci s tzv. pevnými i mobilními operátory hlasových služeb. Taktéž spolupracuje ve skupině vnitřní kontroly, se kterou se snaží motivovat ostatní kolegy, aby se vyhýbali rizikům, dodržovali hygienické normy, apod.

Dále se technický úsek spolupodílí na plánování, realizaci a dozoru nad případnými stavebními úpravami.



3 Finanční hospodaření

Účetnictví Charity Opava se řídí obecně platnými zásadami zákona č. 563/91 Sb. o účetnictví a Opatřením Ministerstva financí čj.V/20 531/1992, kterými se stanoví účtová osnova a postupy účtování pro neziskové organizace.

Audit roční uzávěrky Charity Opava proběhl úspěšně 10. května 2006. Provedl jej Ing. Jaromír Klásek, člen Komory auditorů České republiky, osvědčení auditora č. 720 z 9. října 1991. Zpráva o auditu je k dispozici na ředitelství Charity Opava.

Náklady a výnosy v Kč podle roční závěrky

Náklady na provoz

Spotřebované nákupy	5 134 883
Služby	5 747 211
Osobní náklady (53% zaměstn. se zdravotním postižením)	26 839 425
Jiné provozní náklady (dary soc. slabým, odvoz humanit. pom. ap.)	1 213 068
Odpisy	2 302 133
Celkem náklady	41 236 720

Výnosy na provoz

Tržby za výrobky, služby, zboží	9 093 871
Ostatní výnosy (úroky, poj. plnění, pronájem, reklama)	1 038 584
Přijaté dary	5 857 315
EU fondy	3 900 897
Provozní dotace	18 539 811
Celkem výnosy	38 430 478

Hospodářský výsledek	-2 806 241
-----------------------------	-------------------

Rozvaha k 31. 12. 2005 v Kč

Aktiva

Dlouhodobý majetek	46 137 401
Krátkodobý majetek :	
- zásoby	880 120
- pohledávky celkem	682 220
- krátkodobý finanční majetek	4 922 731
Časové rozlišení	0
Aktiva celkem	48 806 876

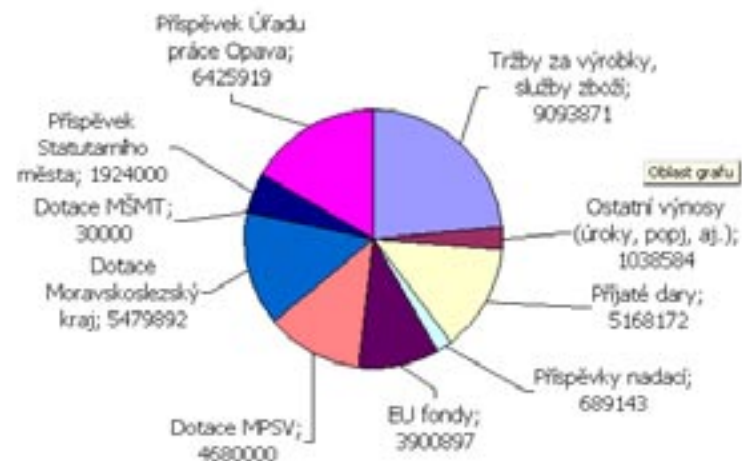
Pasiva

Vlastní zdroje:	
Základní jmění	48 943 642
Fondy	0
Hospodářský výsledek	-2 806 241
Vlastní zdroje celkem	46 137 401
Cizí zdroje:	
Dlouhodobé závazky	77 320
Závazky z obchodního styku	261 434
Závazky k zaměstnancům, institucím	1 180 863
Cizí zdroje celkem	1 519 617
Účty časového rozlišení	1 149 858
Pasiva celkem	48 806 876

Investiční výdaje v roce 2005

Finanční dary a příspěvky na investice	1 763 358
Vlastní zdroje (Tříkrálová sbírka apod.)	623 396
Investiční výdaje celkem	2 386 754

Provozní příjmy v %



Provozní dotace

Středisko	Moravskoslezský kraj	Ministerstvo školství mládeže a tělovýchovy	Ministerstvo práce a soc. věcí	Dotace obcí	Úřad práce
Denní stacionář Mraveneček	915 200 Kč			626 170 Kč	52 969 Kč
Denní stacionář pro seniory	785 580 Kč			201 292 Kč	52 969 Kč
Chráněná technická dílna	454 000 Kč				1 382 835 Kč
Chráněné a podporované bydlení	476 300 Kč			220 015 Kč	11 360 Kč
Chráněné dílny sv. Josefa	1 460 200 Kč				3 935 047 Kč
Rehabilitační dílny	570 000 Kč			100 818 Kč	30 593 Kč
Charitní ošetr.-pečovat. služba Domov Agapé	821 602 Kč				665 587 Kč
Linka důvěry			900 000 Kč		62 590 Kč
Neškola		30 000 Kč	752 200 Kč	299 436 Kč	6 816 Kč
Občanská poradna			296 900 Kč	77 357 Kč	17 678 Kč
Středisko vzájemné pomoci			562 100 Kč	199 238 Kč	
Dům pro zrakově postižené			410 600 Kč	199 674 Kč	
Dům pro zrakově postižené			1 758 200 Kč		
Evropské projekty: D-venkov					34 188 Kč
Evropské projekty: Equal					103 537 Kč
Ředitelství					16 781 Kč
Krámeček u Josífka					52 969 Kč
Doúčtování	-2990				
Celkem	5 479 892 Kč	30 000 Kč	4 680 000 Kč	1 924 000 Kč	6 425 919 Kč

4 Poděkování

Děkujeme všem našim příznivcům, jak novým tak i těm, se kterými spolupracujeme již několik let a zdůrazňujeme, že bez Vaší důvěry, štědrosti a pomoci by naše činnost nebyla vůbec možná. Každého příspěvku si vážíme, i sebemenší příspěvek má velikou hodnotu. Je nám proto ctí vám všem poděkovat za to, že díky vaší přízni můžeme pomáhat potřebným.

Děkujeme za přízeň také občanům, kteří nám pomáhají, avšak nechtějí být jmenováni.

Příznivci, kteří nás v roce 2005 finančně podpořili:

Marie Adamcová
Daniel Adametz
Ortiz Miguelanez Alb
MUDr. Pavel Amcha
MUDr. Slavoj Antoš
MUDr. Ctibor Arnold
Marie Babáková
MUDr. Lenka Bačová
Věra Bainerová
Karel Balík
Melanie Balnerová
Františka Balounová
Eva Baranová
Radek Barkman
MUDr. Stanislava Bednářová
Ing. Boris Beinhauer
Jiří Beinhauer
MUDr. Petr Benda
MUDr. Eva Bendíková
Jindřich Beneš
MVDr. Jiří Beneš
Marcela Benešová
MUDr. Pavla Benešová
MUDr. Jana Benešová
Marie Bennková
Ing. Ivan Bergmann
MUDr. Lubomír Berka, CSc.
Pavla Bernardová
J. Bielešová
MUDr. Dagmar Bílková
MUDr. Šárka Bílková
MUDr. Alena Bínová
Růžena Bitomská
Ing. Vít Bittner

MUDr. Daniela Bittnerová
MUDr. Jiří Bizoň
MUDr. Jiří Blaha
Zdeněk Bláha
MVDr. Augustin Blížek
MUDr. Petr Bohanes
MUDr. Alena Bohumínská
Josef Bolacký
Jaroslav Bouda
MUDr. Petr Bouchal
Vladimíra Bradáčová
MUDr. Eva Broukalová
MVDr. Petr Brzobohatý
MUDr. Dagmar Březinová
Dana Březinová
MVDr. Miloš Břínek
MUDr. Marcel Buchta
MUDr. Jarmila Buchtová
Václav Burda
P. František Bureš
Bohumil Bureš
Mgr. Iva Burianová
MUDr. Igor Bychler
MUDr. Jiřina Cabalová
Renáta Ciatti
MUDr. Oldřich Cinek
rodina Cvičkova
Pavel Czermin
Libuše Czermínová
Iveta Czerná
Jiřina Czerná
MUDr. Dana Čanďra
MUDr. Antonín Čech
Ludmila Čechmánková

Ludmila Čechová
MUDr. Alena Čerešňáková
MUDr. Marie Čermáková
Marie Černá
Zdeněk Černický
MUDr. Lubomír Černošek
MUDr. Milan Černý
Ing. Albert Červeň
Ludmila Červenková
MUDr. Marcela Čiháková
Anna Čiháková
MUDr. Miloš Dědek
MUDr. Alena Dejlová
MUDr. Josef Devát
Zdena Dluhošová
Karel Dobruský
Ing. Svatoslava Dolanská
Marie Dolečková
Josef Doležal
J. Doležalová
rodina Doleželova
MUDr. Milada Donociková
Ing. Jaroslav Dorda
MUDr. Libuše Dornáková
MUDr. Josef Dostal
MUDr. Alena Dostalová
Oldřiška Dostálová
Jana Dostálová
MUDr. Zdeňka Drápalová
MUDr. Jitka Drdáková
MUDr. David Dresler
Tomáš Drkula
Eva Dubová
Iveta Dunková
Alena Durčáková
Mária Durkáčová
Katarína Durkáčová
MUDr. Ilona Duřtová
MUDr. Anna Dusová
Oldřich Dušek
Duškovi
Olga Dvoroková
Michael Dvořák
Robert Dvořák
MUDr. Elena Dvořáková
MUDr. Sylva Dvořáková
MUDr. Dagmar Dvořáková
MUDr. Miroslav Eisenreich

Dr. Jitka Ekartová
RNDr. Anna Ekslerová
Miroslav Elbl
Jarmila Erbaková
MUDr. Ivana Exlerová
Bronislava Fabiánová
MUDr. Jiří Fait
Marie a Milan Farní
JUDr. Milan Fedá
Jana Fialová
Ludmila Fiedlerová
MUDr. Jitka Fiklíková
MUDr. František Filípek
Květa Filová
MUDr. Helena Fišarová
MUDr. Eva Fišnarová
MUDr. Jaroslav Flašar
MUDr. Eva Floková
Jindřiška Foltýnová
Romana Foltýnová
Dr. Josef Formánek
Ing. Mgr. Hana Friedrichová
Ing. Petr Frýdl
MUDr. Vladimíra Fullerová
Marie Gazdošová
Petr Gebauer
Libuše Gelnarová
Ing. Jan Gilík
Luboš Gilík
František Gilík
Jiří Gilík
Šárka Glabazňová
Františka Glogarová
Jaroslav Gongol
J. Graca
Věra Gracová
MUDr. Anna Greyerová
Marie Grimová
Magdaléna Grimová
MUDr. Jiřina Grossová
MUDr. Václav Gruber
MUDr. Alena Gruberová
Jaroslav Grygar
Annemarie Grygarčíková
Ing. Jan Hablawetz
MUDr. Františka Hahnová
MUDr. Elfrída Hahnová
MUDr. Marie Hajičková

MUDr. Rosemarie Hájovská
Doc. MUDr. Jana Hamanová
MUDr. Ladislava Hamouzová
Marie Hanáčková
Martin Haničák
Jan Hanuš
Jan Hanuš st.
Marie Hanušová
Václav Hanzelka
Jaromír Hanzlík
Helena Harasimová
MUDr. Emília Hartmannová
Jarmila Hastíková
MUDr. Tomáš Havel
Eduard Heczko
MUDr. Jana Hejduková
MUDr. Jaroslava Hejnová
Ludmila Hendrychová
Karel Hennhofer
MUDr. Václav Heřman
MUDr. Marie Heřmanová
MUDr. Ludmila Hlaváčová
MUDr. Alena Hlavinková
MUDr. Anna Hlisnikowska
Daniel Hoffmann
MUDr. Valdemar Hollay
Alena Holubová
MUDr. Roman Holzknrecht
MUDr. Marta Honková
MUDr. Toman Horáček
Drahomíra Horáková
Markéta Horáková
Ing. Lada Horná
MUDr. Jan Hospodář
MVDr. Jiří Hostek
MUDr. Irena Hošková
Jaroslav Hovorka
MUDr. Helena Hrajová
Ervín Hrbáč
Ludmila Hrbáčová
Petra Hrbáčová
Ing. Pavel Hromada
MUDr. Ivana Hrubá
MUDr. Anna Hrubá
MVDr. Michal Hrubec
MUDr. Milada Hurtíková
Bronislava Husárová
Miroslav Hutař

MVDr. Vladimír Hykel
MUDr. Renáta Hynčicová
Norbert Chalupa
Ludmila Chalupová
Josef Chluba
Bc. Petra Chlubová, DiS.
MUDr. Marie Chmelová
Jarmila Chobotová
Františka Chudíková
MUDr. Jiří Chvojka
MUDr. Jan Jabůrek
MUDr. Aranka Jakešová
MUDr. Josef Jakubík
MUDr. Vlasta Jakubíková
MUDr. Petr Jandl, CSc.
Lenka Jankovská
Maria Janotová
MUDr. Pavel Jaňour
MUDr. Jarmila Janovská
Alžběta Jarošová
Eliška Jarošová
Radek Jedlička
MUDr. Věra Jedličková
MUDr. Helena Jemelková
Dana Ježová
MUDr. Soňa Ježovicová
MUDr. Jana Jilečková
Anděla Jirečková
MUDr. Věra Judová
MUDr. Petr Jurka
Štěpánka Jurkovičová
Alena Kačabová
Marta Kaděrová
Marie Kadlecová
Ing. Jiří Kalivoda
Vilém Kaller
MUDr. Elena Kamrádková
Anděla Karhánková
MUDr. Milan Karlíček
MUDr. Milan Karpianus
Ing. Jan Kasal
Marie Kašná
Ing. Silvie Kašná
MUDr. Anna Kašpárková
Jarmila Kaštovská
Olga Kempná
MUDr. Jana Kepková
Ludmila Kindlová

Ing. David Kirschner
Mgr. Simona Kiselová
MUDr. Michal Klácel
Milana Klácelová
Ing. Jan Klásek
Marie Kleinová
Jaroslava Klejchová
Miroslav Klimeš
Ludmila Klimešová
Emilie Kmečová
Ing. Antonín Knapek
MUDr. Bronislava Kocourková
Ing. Augusta Kocurková
MVDr. Miloš Kočár
MUDr. Bohumila Kočicová
Ladislava Kolařová
Stanislav Konečný
Jaromír Konečný
Marie Konieczná
Marie Kopřivová
p. Kopřivová
Anna Kosterová
Anna a Karel Kosterovi
MUDr. Jiří Kostka
MUDr. Josef Košťál
MUDr. Marie Košťálová
MUDr. Jan Kotásek
MUDr. Jarmila Kotasová
Milada Kotová
Zdeňka Koudelková
MUDr. Antonín Koukal
Helena Kozáková
MUDr. Lenka Kozlerová
MUDr. Marie Kožnarová
MUDr. Matylda Králová
Pavel Kramný
Ewald Kreisel
MUDr. Petr Krejčí
Iveta Krejčířiková
Elfrída Kremserová
Jiřina Kremserová
Yvona Kremserová
Jindřiška Kremserová
Petra Kretková
Vojtěška Kreuzová
Stanislava Krouparová
Anna Kručínská

MUDr. Alena Krupičková
Anna Krusberská
Jiří Krusberský
Marie Krušberská
MVDr. František Kryš
Josef Krystýn
MUDr. Eliška Křivská
MUDr. Ladislav Křoustek
Miroslav Kuba
Ing. Světlana Kubačáková
MUDr. Josef Kubelka
MUDr. Radomíra Kubelková
Anežka Kubesová
MUDr. Zdeněk Kuča
Marie Kučinská
Ing. Iva Kulišanová
MUDr. Milena Kummelová
MUDr. Jan Kundrát
MUDr. Helena Kurašová
MUDr. Antonín Kutálek
MUDr. Taťána Kuzníková
MUDr. Hana Kvardová
Ing. Vratislav Květ
Ing. Milada Květová
MUDr. Vladimír Ladman
Jaromír Laifert
MUDr. Alexandra Laníková
Karel Lavický
Alžběta Ledvoňová
Vladislava Legerská
MUDr. Jaromír Lejčko
MUDr. Hana Lemanová
MUDr. Jitka Lerchová
MUDr. Marie Letfusová
Zdeňka Leznová
Marie Lhotská
Šárka Lhotská
Božena Lichovnicková
Zdeňka Lišková
Dušan Lokoč
Marie Luksová
Lusková
MVDr. Zdeněk Lysý
Irena Macurová
MUDr. Marta Mádrová
MUDr. Ivan Macháček
MUDr. Helena Macháčková
MUDr. Daniela Machalová

Robert Machoň
Milan Machovský
MUDr. Jan Malátek
MUDr. Anna Malinovská
MUDr. Marie Málková
Pavla Mariková
MUDr. Erika Marková
MUDr. Markéta Maršálková
MUDr. Petr Martínek
Františka Masaříková
MVDr. Radek Mašín
MUDr. Bohuslava Matějčková
Růžena Matuščíková
MUDr. Jitka Matyášová
Milena Menšíková
Alice Mertová
MUDr. Milan Míček
MUDr. Marta Michalová
MUDr. Zdeňka Michnová
Jitka Miklasová
Růžena Miklíková
Maria Mikulcová
MUDr. Šárka Mikulová
MUDr. Petr Minařík
MUDr. Alena Minaříková
Ema Minaříková
MUDr. Michaela Mláděnková
Miroslav Mlýnek
Ing. Alois Mňáčko
MVDr. Václava Molcarová
Mgr. Jana Montágová
Miluška Moreová
Miloslava Moréová
Nikola Moslerová
MUDr. Blanka Moulisová
Emílie Mrůzková
MUDr. Pavel Mucha
Marta Muchová
MUDr. Zdena Müllerová
Marcela Musialová
MUDr. Mirek Musil
Kurt Mužík
Bohuslava Myšková
MVDr. Jan Navrátil
MUDr. Helena Nedbálková
S. Nedělová
Bohumír Němec
MUDr. Karel Němeček

MVDr. Vojmir Němeček
MUDr. Bohdana Nesvačilová
Mgr. Zdeňka Nešporová
Jaroslava Neuwirthová
Ing. Rudolf Nevřela
Helena Nováčková
MUDr. Věra Nováčková
Jan Novák
David Novák
Maria Nováková
Anna Nováková
MUDr. Hana Nováková
MUDr. Jana Nováková
Antonie Nováková
Anna Nováková
Ludmila Novotná
MUDr. Jaroslav Novotný
MUDr. Jiří Novotný
MUDr. Miroslav Nožička
MUDr. Ivana Nulíčková
MUDr. Pavel Ochonský
Antonín Oliva
MUDr. Květa Onderková
Jan Ondráček
Anna Ondráčková
Hana Osladilová
MUDr. Radomír Otýpka
Alena Palaščíková
MUDr. Jana Paletová
MUDr. Eva Pangerlová
MUDr. Květoslava Papežová
Marie Pastrňáková
Dana Pařhová
MUDr. Milena Pavelková
Miroslava Pavelková
MUDr. Michaela Pavlíčková
MUDr. Marie Pavlíková
MUDr. Karel Pazdera
Simona Pechancová
Alena Pechníková
Jana Pekárková
MUDr. Václav Pelíšek
MUDr. Dagmar Pěničková
M. Pernerovalá
MUDr. Zdenka Peřínková
Dana Pešatová
MUDr. Marie Peterková
Pavla a Jan Petkovici

Zuzana Petráčková
Adéla Petrášová
Radim Petzuch
Pavel Pchálek
MUDr. Milada Piková
Jiří Piskáček
MUDr. Jozefa Piskořová
Marie Pítrová
MUDr. Naděžda Plevková
Marie Plodzieňová
Jan Pohaněl
MUDr. Krista Pokludová
Mgr. S. Poláček
Bedřich Polák
MUDr. Vladislava Porvisová
MVDr. Klára Pospíšilová
MUDr. Miluše Poštová
MUDr. Helena Prasková
MUDr. Marie Převrátilová
Václava Příplatová
MUDr. Eva Ptačovská
Vladimír Ptaszek
MUDr. Olga Pucová
Jana Puchalová
RNDr. Olga Rampáčková
rodina Rampáčkova
MUDr. Anna Redrová
MUDr. Alena Remešová
MUDr. Irena Remešová
Jana Reznerová
Marie Režňáková
MVDr. Michaela Riedlová
MUDr. Hana Rohanová
MUDr. Helena Rosická
Ing. Luděk Rubáš
Marie Ruspagliari
MUDr. Renáta Růžková
Zdeňka Rybová
MUDr. Jana Rygrová
Andrea Rychlá
Jarmila Rychlá
Pavel Rychta
Jiří Rychta
Marie Rýžová
MUDr. Vítězslav Řeha
Anna Řezaninová
MUDr. František Římák
rodina Satkova

Martin Sedláček
MUDr. Zdenka Seidlová
MUDr. Helena Seyčková
Ing. Tomáš Schaffartzik
Stanislav Schindler
Marie Schleisová
Marie Scholzová
Vladislava Schreiberová
MUDr. Eva Schreiberová
Anna Schreiberová
MUDr. Marie Sílová
Jaroslav Skařupa
Marie Sklenářová
Marie Skočiková
Hana Slavětinská
MUDr. Bořek Slezáček
Ing. Dagmar Sližová
MUDr. Marie Smereková
MUDr. Dalibor Smetáček
MUDr. Marie Smetková
Alois Smolek
Věra Smoleňová
Marie Smolková
Kateřina Smolková
MUDr. Jindřich Sobotka
Božena Solnická
PhMr. Helena Součková
Ludmila Sovadinová
Jindra Spáčilová
Anna Srncová
Hana Staňková
MUDr. Radmila Staňková
Lenka Stavařová
MUDr. Ludmila Steinbergerová
Karel Stejskal
MUDr. Ludmila Stejskalová
MUDr. Šárka Steňková
Milan Steuer
Marie Stloukalová
Marie Stoczková
Hana Stoklasová
M. Stoklasová
Miroslava Stopplová
MUDr. Květa Strnadová
Marie Stuchlíková
M. Suchoparová
Jan Světlík
MVDr. Marek Svoboda

MUDr. Alena Svobodová
MUDr. Marie Svobodová
MUDr. Hana Svobodová
MUDr. Eva Šajnarová
MUDr. Jaroslava Šašková
Marie Šebestová
MUDr. Anna Šedová
MVDr. Dagmar Šenková
MUDr. Milan Šeňšel
MUDr. Zdeňka Šidlová
Milan Šimečka
Mgr. Kateřina Šimečková
Anna Šimečková
Zdeněk Šimíček
MUDr. Ludmila Šimová
MUDr. Eva Šindlerová
RNDr. Pavel Škopík
Ondřej Škrabal
Jarmila Škrobánková
MUDr. Kateřina Škulavíková
MUDr. František Šlíma
MUDr. Marie Špáníková
Karin Špičáková
MUDr. Zdeněk Špimr
MUDr. Ivan Štefánek
P. Štěpánek
Ing. S. Marie Štěpánka Gecová
Josef Štěřba
MUDr. Jana Štěřbová
Josef Štoppl
MUDr. Luděk Šubert
Olga Šubrťová
Ing. Petr Šváb
Brigita Švančarová
MUDr. Jaroslav Švec
MUDr. Anna Švehlíková
MUDr. Hana Tašnerová
Tauchmanovi
Vladimír Tengler
MUDr. Blanka Tesařová
Mgr. Marie Tichá
Ing. Olga Tichá
MUDr. Sylva Tomečková
MUDr. Alena Tomisová
Marie Tomková
Libuše Trávníčková
MUDr. Jana Tremlová
Cecílie Trojanová

Miroslava Trtíková
Arnošt Trunčík
Marie Truparová
Jan Tvrdý
MUDr. Eva Učenová
Mgr. Věra Urbanová
Jáchym Václavík
Ivana Vaculová
MUDr. Božetěch Vácha
Dr. Zdena Vachová
Klára Vachulová
Miroslav Vala
MUDr. Richard Válek
MUDr. Jiří Valenta
Ludmila Valentová
Marie Valentová
MUDr. Dana Valentová
MUDr. Eva Valentová
MUDr. Marie Valentová
MUDr. Petr Valeš
PaedDr. Zdenka Valešová
MVDr. Miroslava Valterová
rodina Vančuríková
Jan Vaněk
František Vaněk
Marie Vaňková
Františka Vašíčková
MUDr. Eva Vašíčková
MUDr. Marie Vášová
MUDr. Zdeněk Vaverka
MUDr. Pavel Vavrečka
MUDr. Jaromír Veith
MUDr. Alois Vejmolá
MUDr. Věra Vendlerová
MUDr. Jana Veselá
MUDr. Ivana Veselíková
Stanislav Viater
MUDr. Milan Vícena
Marie Vičanová
Ludmila Vicherková
Květa Víchová
Cecílie Víchová
Anna Víchová
MUDr. Pavel Vlček
Ludmila Vlčková
Drahomíra Vltavská
Jan Vojkůvka
MUDr. Zdeňka Vojtková

MUDr. Ladislav Vokál
MUDr. Milena Volencová
p. Volná
MUDr. Jaroslava Voříšková
MUDr. Pavla Vránová
Jarmila Vrbová
MUDr. Jan Všeticka
MUDr. Hana Vysloužilová
MUDr. Věra Vytopilová
Cecílie Vývodová
Alena a Norbert Wagnertovi
Václav a Marta Warišovi
Hedvika Weisová
MUDr. Jitka Widlová
MUDr. Beatrice Wiesnerová
MUDr. Helga Winklerová
Marie Wolfová
Kateřina Zahlová
MUDr. Blažena Záhorová
MUDr. Jan Zahradník
MUDr. Božena Zatloukalová
MUDr. Alena Zatloukalová
Bc. Hynek Závorka
Marie Zavřelová
MUDr. Eva Zedníková
Stanislav Zeisberger
Drahomíra Ziffrová
František Ziranka
Olbram Zoubek
Zdeňka Zouzalová
MUDr. Radomil Zukal
MUDr. Jan Žáček
Ing. Vladimír Žák
Jiří Žárský
Daniel Žídek
Marie Židková
PhMr. Marie Židková
Ludmila Žižková

ABEL - Computer spol.s r.o.
Advokát - Mgr. Antonín Hulva
Advokátní kancelář Kamenčák & Bokůvka
AGRICOLA
AGROMEN s. r. o.
Alcan Děčín Extrusions s.r.o.
Ambasciata d'Italia, DLA - Prague
APATEA s.r.o.
APATEA s.r.o.
ARBOR PLUS s.r.o.
ARGOS ELEKTRO, a.s.
Architektonická kancelář Pyramida
Armatury Klad s.r.o.
ATECO spol. s r.o.
AVANCE TRADE, s.r.o.
AVHB, s.r.o.
AZAS INVEST s.r.o.
Barum Continental spol. s r.o.
BAXTER CZECH spol. s r.o.
Biskupství ostravsko - opavské
BK CONSULT - ing. Bohumil Křempek
CAUTUS FINANCE, a.s.
CELNÍ DEKLARACE - Danuše Komárková
CENTRUM NÁRADÍ s.r.o.
CIKAUTXO CZ s.r.o.
COME automaty s.r.o.
CONE - DOPRAVA, a. s.
ČORSÉ
ČCK Tábor
ČERPACÍ STANICE LPG AUTOGAS
Česká provincie Kongregace Dcer Božské Lásky - Marianum
Danone Čokoládovny, a. s.
OPAVIA - LU a.s., závod OPAVIA
DEKOMTE BOHEMIA, spol. s r. o.
Diecézní Charita ostravsko-opavská
DK 1-Kozel Daniel Ing.
Domov sv. Zdislavy - domov důchodců
Drogerie Na náměstí
DUOTISK-PAVEL VÁLEK
DYTRON s.r.o.
Ekonomické a daňové poradenství - Ing. Petr Hájek
ELEKTRO fa PAVELEK s.r.o.

ELEKTROKOMP
EuroBioma, spol. s r.o.
EV-servis s.r.o.
F&K TRADING s. r. o.
F. X. MEILLER Slaný s.r.o.
Farní charita Fryšták
Farní charita Mutěnice
Farnost Komárov
FSF DENTÁLNÍ LABORATOŘ s.r.o.
GALERIE JANČÍK JAROMÍR ING. ARCH.
GASCONTROL PLAST, a.s.
GE Money Bank
GEOBA
GEOPA s.r.o.
GEOS Opava - Ing. Ivo Čevora
GLOBOS BOHEMIA s.r.o.
GLOBUS ČR
GRAFIS 2000, s r.o.
GRUPO M. A. s.r.o. HOTEL BARCELÓ
Gypstrend s.r.o.
Sádrovcové doly Koberžice
Hana Nováčková IPO
Hayes Lemmerz Autokola, a.s.
Honební společnost
HON-nábytek s.r.o.
Hoštická a.s.
Humanic CZ spol. s r.o.
HYPRO Otrokovice
Chránový sbor CANTATE DOMINO
IGEA s.r.o.
Ing. arch. Petr Jaroš
Ing. Gloga Zemědělské služby s.r.o.
Ing. Vladimír Dobřecký - agentura Hermes
INKOS - OSTRAVA spol. s r.o.
INOXPA, S.A. Olomouc
Institut pro testování a certifikaci, a.s.
ISOTRA, s.r.o.
IVAX PHARMACEUTICALS, s.r.o.
JEDNOTA OPAVA, spotřební družstvo
JEK spol. s r. o.
Jídelna „Na Dolňáku“
JOSEF JÍLEK - OPTIK
KARBONIA, spol. s r.o.
KAREL BERAN - oprava a montáž vah
KE-ARM, s.r.o.
KINO Mír

KLL - konstrukční kancelář, s.r.o.
Klub důchodců Chvalíkovice
KODEX a. s.
Kometa, stud.spol. Opava
Kongregace milosrdných sester III. Řádu sv. Františka
KONVENT M. B. LETOVICE
Lékárna Milosrdných bratří L.-Dent s.r.o.
Lékárna - Mgr. Jitka Birasová
Lékárna - Mgr. Lidmila Knappová
Lékárna - RNDr. Vlasta Horáková
Lékárna „Panský dům“
Lékárna „U sv. Vavřince“
Lékárna „Ve věžičkách“
Lékárna Hradec nad Moravicí
Lékárna JESENIA
Lékárna Juliánov
LÉKÁRNA NA OSTRAVSKÉ
Lékárna NA PETŘINÁCH
Lékárna POLIKLINIKA
Lékárna POLIKLINIKA, s.r.o.
LÉKÁRNA RAŠKOVICE
Lékárna SALUS
Lékárna U Aleje
Lékárna U Divadla s.r.o.
Lékárna U Hradeb
Lékárna U Jakuba
Lékárna U nemocnice - Mgr. Ivan Cedrych
Lékárna U Permonu
Lékárna U Sokolovny
Lékárna U SV. BARBORY
Lékárna U Zlaté koruny - Mgr. Dana Machková
Lékárna U zlaté rybky
Lékárna U zlatého lva
Lékárna V LOŠTICÍCH
Lékárna V Mešníku
Lékárna Zbýšov u Brna
Lékárna Státní slezské nemocnice
LESOOPTIMA s.r.o.
LOSERT, s. r. o.
M.K.P. service s.r.o.
Masoma p. Klemensová
MEDO
Městský dopravní podnik Opava, a.s.

Městský úřad Dolní Benešov
METZLER International s.r.o.
MIKROAREA s. r. o.
Místní organizace Čes. červeného kříže
MLÝN HERBER spol. s r.o.
MO KDU-ČSL
Moravské vinařské závody s.r.o.
Moravskoslezské cukrovary, a.s.
MPL KAUF spol. s r.o.
Multilingua
Nadace Eurotel
Nadace Komerční Banky, a. s. - JISTOTA
NÁKUP A PRODEJ - PISKALLA MIROSLAV
NORBERT RYBKA
O. K Servis Bio pro s.r.o.
Obecní úřad Bělá
Obecní úřad Bolatice
Obecní úřad Čavisov
Obecní úřad Mokré Lazce
Obecní úřad Štáblovice
Obecní úřad Vávrovce
Obchodní společnost Kappa Packaging Czech, s.r.o.
Oblastní charita Bystřice pod Hostýnem
Oční optika - Eva Tkáčová
Oční optika - Gerlinde Timčáková
Okresní fotbalový svaz
OPaLL - AGRIL, s.r.o.
Opavanet, a.s.
Opavská finanční, s.r.o.
OPTIK - CVIKR
OPTIK - Jaroslava Ježková
Optika - Olivová
OPTIKA ŠŮS&ZUSKOVÁ, spol. s r.o.
OPTIK-OPTOMETRISTA
Ostroj - Hansen + Reinders, spol. s r.o.
Otická pekárna
PAMET, spol. s r.o.
Pekařství BETINA s.r.o.
PM COMPANY s.r.o.
Počítačová škola Bárta s.r.o.
POSTAV
PRA-P-OR s.r.o.

PRO ANIMA spol. s r.o.
PROVETA s.r.o.
Biologické a analytické služby
Provident Financial s.r.o.
Psychiatrická léčebna Opava
Radomír Dobruš - PROFI-FINANCE
RAVELO, a.s.
RAYFILM s.r.o.
Realitka, realitní kancelář
Realitní a znalecká kancelář - Vladimír Vaska
ReSpol s. r. o.
Ristorante Veneto
ŘKL OPAVA, spol. s r. o.
Římskokatolický farní úřad
Římskokatolický farní úřad Budišov nad Budišovkou
S - Kunststofftechnik s.r.o.
Salloum s.r.o.
SANOPHARM spol. s r.o.
Sbor dobrovolných hasičů Zátor
Severomoravská plynárenská a. s.
Severomoravské vodovody a kanalizace Ostrava, a.s.
Siemens s.r.o.
SLEZSKÁ PEKÁRNA - J.L.N. s.r.o.
Smíšené zboží B+B
SOLÁRIUM SUSAN
S-PROFIT OPAVA s.r.o.
STAFÁ OPAVA s. r. o.
Stará lékárna - Mgr. Ludmila Matysová
Statní slezská nemocnice Opava
Stavební společnost s.r.o. - Ing. Jaromír Pekárek
Stolařství Lhotský, spol. s r. o.
STOPED s.r.o.
STROJÍRNA VEHOVSKÝ s. r. o.
STV GLASS a.s.
ŠIMEČEK spol. s r.o.
Tesco Stores ČR a.s.
TISKÁRNA Schneider s. r. o.
TKACZIK-VELKOOBCHOD-TEXTILNÍ GALANTERIE
TOPIC PRESS s.r.o.
Trexima, spol. s r.o.
TROJICE spol. s r.o.
ULMER s. r. o.

Unicont Opava s.r.o.
UNIST s.r.o.
UNIVERSAL - second hand
UNTRACO v.o.s.
V. VYHLÍDAL s.r.o.
VAMA prodej a servis kopírovacích strojů
VAPA spol. s r.o.
VETERINÁRNÍ OŠETŘOVNA SALVET
VETPARK OSTRAVA
Vladimír Dostal - POLARIS
VLTAVÍN PORTAL spol. s r.o.
Výrobní a obchodní družstvo Stěbořice
VÝTAHY OPAVA s.r.o.
ZAM - SERVIS s.r.o.
Zdravotnická prodejna - Jana Puzyrevská
Zednické a zateplovací práce - David Molnár
Zelená lékárna - JLM, s.r.o.
ZEMĚDĚLSKÁ a.s. Opava - Kylešovice
Zemědělské družstvo „HRANICÁŘ“ se sídlem v Loděnici
Zemní práce - Valdemar Kokeš
Železniční poliklinika, Psychiat. ambulance a ord. AT

Příznivci, kteří nás podpořili dobrovolnou prací. Děkujeme!

Veronika Baňasová
René Beinhauer, DiS.
Antonín Bellay
Zdenka Bergrová
Jan Bindík
Věra Bindíková
Eva Birklenová
Vratislav Bittner
Lenka Bittnerová
Karla Burešová
Petra Buroňová
Miroslava Divišová
Lenka Dobešová
Anna Drabčíková
Jana Drndová
Jana Dubová
Jana Dušková
Bronislava Fabiánová
Marie Falharová
Marta Flejberková
Anna Foldynová
Vítězslava Foldynová
Marie Gajdošíková
Margareta Gajdošíková
Mgr. Nora Gavendová
Marie Gebauerová
Františka Gebauerová
Ludmila Gebauerová
Mgr. Jiří Gill
Anna Glabazňová
Marie Gregořicová
Magdaléna Grimová
Hana Haasová
Dorota Haimová
Marie Hájková
Monika Hanušová
Ivana Heiblová
Drahomíra Hendrychová
Božena Herrmannová
MUDr. Markéta Hlavinková
Krista Holleschová
Markéta Horáková
Jan Hrabec
Libuše Hrbáčová
Hana Chodurová

Lenka Jankovská
Libuše Kaděrová
Alena Kalusová
Ivo Kaštovský
Jarmila Kleinová
Petr Klimek
Iveta Knapová
Růžena Kocziánová
Stanislav Kostera
Anna Kosterová
Eva Kramná
Vojtěška Kreuzová
Mária Krokusová
Milena Krusberská
Krista Krusberská
Magdaléna Kubínová
Marie Kujelová
Marie Kuntová
Kamila Kupková
Martin Kusák
Hedvika Kuzníková
Jana Lašová
Anna Lázníčková
Petr Lichtblau
Františka Lindovská
Matěj Lipták
Jana Lysáková
p. Mageránová
Marek Macháček
Mgr. Roman Machura
Hana Majnušová
Sabina Maňková
Alena Maršíková
Františka Matušková
Jaromíra Matýsková
Jaromír Měch
Mgr. Ilona Melecká
Marie Michalčíková
Stanislava Michalčíková
Maria Mikulcová
Jozefína Mimrová
Barbora Mlčochová
Marta Muchová
Věra Murcková
Alena Navrátilová

Alena Navrátilová
Magda Nestrojová
Maria Nováková
Ludmila Nytrová
Zdenka Odložilová
Květoslava Olbrechtová
P. Sebastian
Michal Pečanec
Martina Pospíšilová
Marie Poštulková
Marie Příbylová
Marta Příbylová
Jana Raidová
RNDr. Olga Rampáčková
rodina Rojkova
P. Bonaventura Rosa
Eva Rotreklová
Jana Roubalíková
Adam Ryp
Marie Rýžová
Adéla Senecká
Ursula Schaffartziková
Marie Schneidrová
Marie Schreiberová
Tereza Silbernaglová
Dana Sokolová
Marie Sokolová
Niki Sommerová
PhMr. Helena Součková
Alena Stanická
Stanislava Stavařová
Richard Stříbný
Marcela Svaková
Gabriela Svobodová
Zdislava Šelderová
Ludmila Šindlářová
Martina Šindlerová
Anna Šmídová
Anna Štenclová
Marie Šugarová

Děkujeme také stovkám ochotných koledníků, kteří nejsou na tomto seznamu uvedeni, za jejich pomoc při Tříkrálové sbírce 2005.

Speciální poděkování

Děkujeme těmto subjektům za spolupráci:

Nadace Komerční banky - za příspěvek na nákup keramické pece

Život 90 - podpora aktivního života seiorů ve Vlaštických

Nadace Terezy Maxové - za podporu projektu Domova Agapé

Úřad práce Opava - za dlouhodobou podporu a vstřícnost

NR0S - Nadace Pomozte dětem - na běžný provoz stacionáře Mraveneček

Nadační fond českého rozhlasu - Světluška - za příspěvek na nákup keramické pece

Nadace EUROTEL - na volnočasové aktivity pro klienty rehabilitačních dílen

Siemens 9/05 - fond pomoci - za podporu Chráněné technické dílny Velké Hoštice, nákup ekologických kontejnerů

Diplomatic Ladies Association - za nákup rehabilitačního kola pro děti ze stacionáře Mraveneček

Statutární město Opava - za dlouhodobou podporu, vstřícnost a oživení spolupráce

Nadace Renovabis - za vstřícnost a velkorysost při jednáních o využití darů v Domově Agapé

MSK - za dlouhodobou podporu

MPSV - za dlouhodobou podporu

Moravskoslezské cukrovary, a.s. - za dlouhodobou přízeň a důvěru

Opavanet, a.s. - za kvatlitní a bezproblémové připojení k internetu

Okresní fotbalový svaz - za dlouhodobou podporu a spolupráci

Slezské divadlo v Opavě - za každoroční pořádání benefičního koncertu pro Charitu Opava s názvem Růže pro Vás

