



Výroční zpráva  
**Charity Opava**

**2017**



# Cílem Charity Opava

je poskytovat profesionální služby lidem v nepříznivé životní situaci a zaměstnávání osob znevýhodněných na běžném trhu práce. Naše poslání provádíme v duchu křesťanské lásky a s ohledem na jedinečnost a důstojnost každého člověka.

## LIDSKOST

**Chceme být** vnímáni jako organizace se silným morálním kreditem, otevřenou náručí, profesionálními zaměstnanci a kvalitním úřadem.

## POMOCNÁ RUKA

**Jsmo** oporou lidem, kteří se dostali do nesnází, podporou těch, kteří nesplňují očekávané standardy, opatrovníkem nemocných, útočištěm hendikepovaných.

## VSTŘÍCNOST. STABILITA.

**Usilujeme o** to umožnit našim zaměstnancům dělat smysluplnou práci, podpořit je v jejich profesním růstu, nabídnout jim odpovídající - lidské i materiální - zázemí.

## PODPORA

**Přejeme si** mít širokou základnu dobrovolníků, s jejichž přispěním budeme umět posunout své dobrodiní a konání tam, kam svépomocí neumíme dosáhnout.

## PROSPERUJÍCÍ ORGANIZACE

**Chceme** se ucházet o zájem a podporu lidí okolo sebe a být pro ně stabilní a důvěryhodný partner s jasnou a kvalitně organizovanou činností a průhledným finančním tokem. Zachováváme vícezdrojové financování a zároveň máme snahu posilovat svůj vlastní finanční potenciál.





# Obsah

<b>Slovo ředitele . . . . .</b>	<b>5</b>
<b>O nás . . . . .</b>	<b>7</b>
Organizační struktura . . . . .	8
<b>Sekce služeb seniorům a zdravotnických zařízení . . . . .</b>	<b>10</b>
Charitní pečovatelská služba . . . . .	11
Charitní hospicová péče Pokojný přístav . . . . .	12
Charitní ošetrovatelská služba . . . . .	13
Denní stacionář pro seniory . . . . .	14
Klub sv. Anežky . . . . .	15
Wellness centrum . . . . .	16
<b>Sekce sociálních služeb . . . . .</b>	<b>17</b>
Dům sv. Cyrila a Metoděje pro zrakově postižené . . . . .	18
Chráněné a podporované bydlení . . . . .	19
Mraveneček . . . . .	20
Radost . . . . .	21
<b>Sekce sociální pomoci . . . . .</b>	<b>22</b>
Občanská poradna . . . . .	23
Naděje - středisko vzájemné pomoci . . . . .	24
<b>Sekce chráněného zaměstnávání . . . . .</b>	<b>25</b>
Chráněné dílny sv. Josefa . . . . .	27
Chráněná dílna Vlaštovičky . . . . .	28
ServiceDesk . . . . .	29
Chráněná technická dílna . . . . .	30
<b>Sekce provozu, ekonomiky a personalistiky . . . . .</b>	<b>31</b>
Zaměstnanci Charity Opava . . . . .	32
Finanční hospodaření . . . . .	32
Zpráva nezávislého auditora . . . . .	34
Rozvaha . . . . .	39
Výkaz zisku a ztráty . . . . .	43
Příloha účetní uzávěrky . . . . .	46
Provozní náklady jednotlivých středisek . . . . .	56
<b>Poděkování . . . . .</b>	<b>58</b>



# Slovo ředitele



Milí přátelé, drazí příznivci a podporovatelé Charity Opava, je mou milou povinností přivítat Vás svým psaným slovem na začátku dokumentu vyobrazujícího celoroční činnost a fungování Charity Opava, organizace, která vznikla před dvaceti osmi lety jako „zhmotnění“ entuziasmu, dobroty a lásky k bližnímu několika žen, aby v současnosti nabízel služby potřebným v zastoupení profesionálů, se záštitou důležitých partnerů, v obklopení moderních přístrojů, pod dohledem nejrůznějších opatření a vymožeností technologického rázu, ale stále v duchu křesťanské lásky být ku pomoci a nabídnout své porozumění a podporu tam, kde je to potřeba.

Vše, o čem vypovídá tento dokument je samo o sobě zajímavé a v určitém ohledu snad i inspirativní, ale umím-li si mezi řádky vyčíst konkrétní tváře, poslechnout si osobní příběh, vidět nezachytitelné okamžiky úlevy a rozesmáté oči, uchopit a společně nést tíhu bolesti a ztráty, mít bezpečnou půdu pod nohama a cítit sounáležitost, má to teprve grády. Děkuji všem zaměstnancům, dobrovolníkům, příznivcům, partnerům a dárcům za naše společné dílo.

Děkuji Vám a všem nám přeji to nejlepší.

**Jan Hanuš**, ředitel Charity Opava





# O nás



## CHARITA OPAVA

Charita Opava je účelové zařízení katolické církve s právní subjektivitou. Patří k základním složkám Diecézní charity ostravsko-opavské, která je jako součást Charity České republiky členem mezinárodního svazku Caritas Internationalis.

**Adresa:** Charita Opava, Přemyslovců 13/26, 747 07 Opava-Jaktař

**Telefon:** 553 612 780 / 553 612 788

**E-mail:** info@charitaopava.cz

**Web:** www.charitaopava.cz

**Datová schránka:** h3w253v

**IČ:** 43964591

**DIČ:** CZ43964591

**Účet:** 154871941/0300, vedený u ČSOB, a.s.

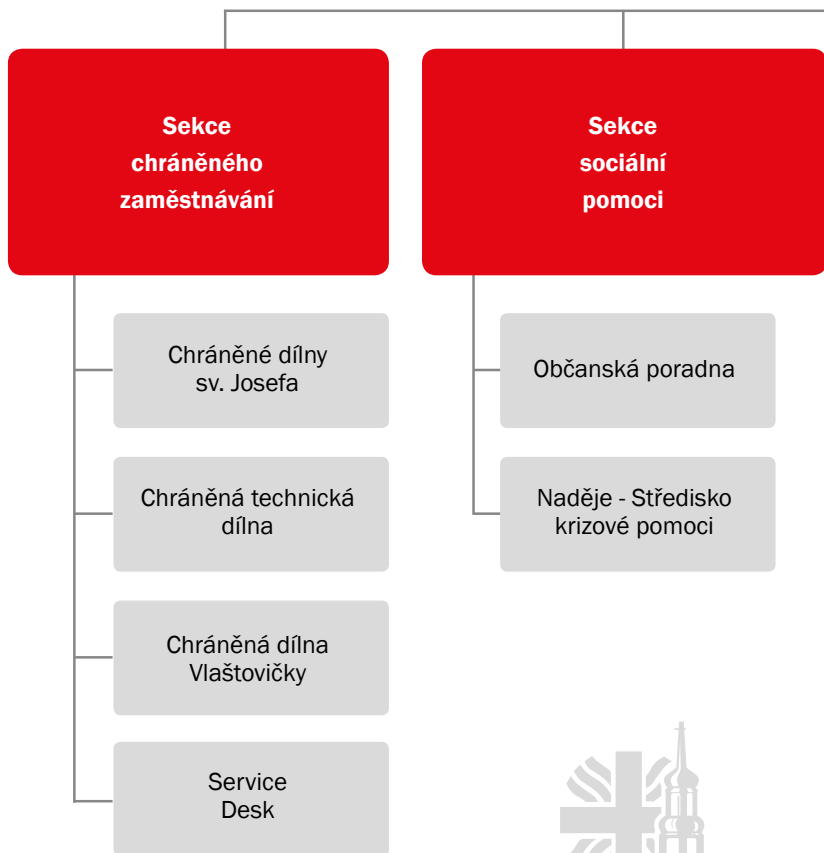
**Statutární zástupce:** Jan Hanuš, ředitel

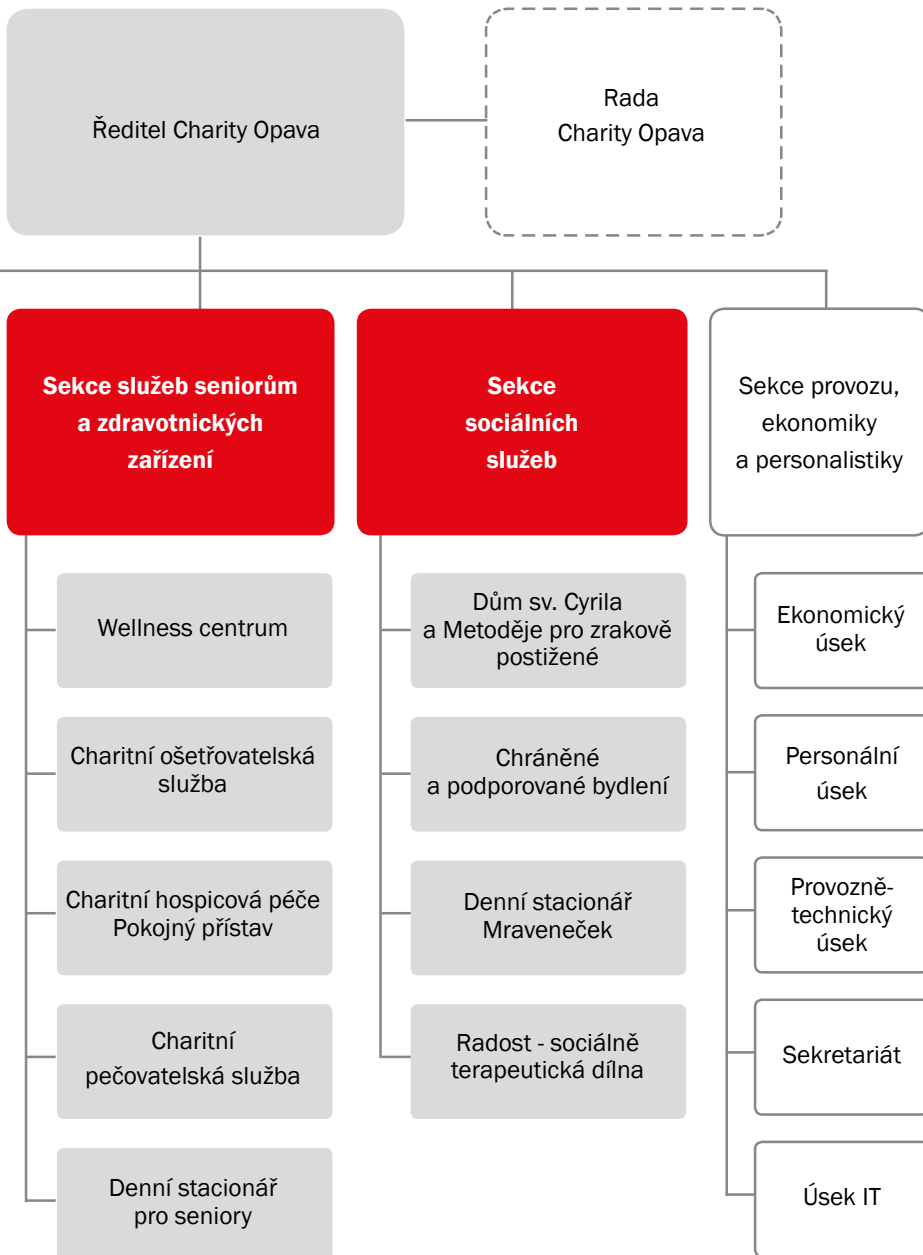
**Rada Charity Opava:** Mgr. Ivo Mludek (předseda)

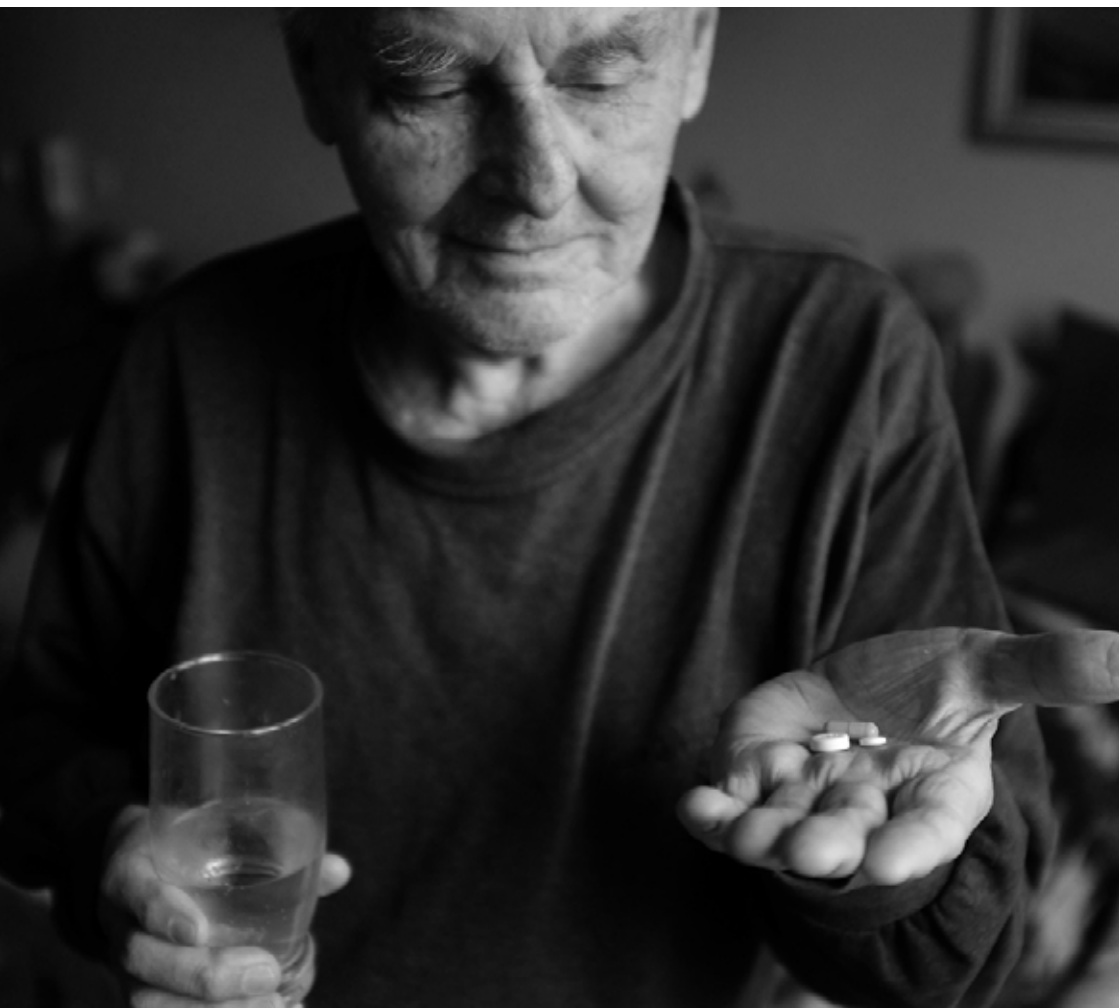
Ing. Jan Petkov

Mgr. Lucie Dosbabová

# Organizační struktura Charity Opava







## Sekce služeb seniorům a zdravotnických zařízení

**Manažerka** | Bc. Petra Thiemlová, DiS.

tel.: 553 764 084, mobil: 607 985 622, e-mail: [thiemlova@charitaopava.cz](mailto:thiemlova@charitaopava.cz)

# Charitní pečovatelská služba

## SMYSLUPLNOST. POMOC LIDEM V NOUZI.

Sociální služba, určená lidem se sníženou soběstačností, zacílená na poskytování individuální pomoci tak, aby mohli pobývat ve svém domácím prostředí. Hygiena, nákupy, pochůzky, zajištění obědů. Ale také blízkost, důvěra, podpora a posilování činnosti klientů.

---

**Kontaktní údaje** | Charitní pečovatelská služba, Kylešovská 4, 746 01 Opava  
tel.: 553 764 084, mobil: 733 676 703  
e-mail: thiemlova@charitaopava.cz

**17 zaměstnanců - 258 klientů - 7 dní v týdnu - 8 hodin denně - 32 400 provedených úkonů - 16 638 hodin s klienty**

- Děkujeme....



## Všední den na pečovatelské službě

Zvoní budík, musíme vstávat,  
dobrou náladu všem lidem dávat.  
Z domu k nim hned jedeme,  
Z postelí je zvedneme.

Celou hygienu s nimi zvládáme,  
Někdy se nad nepořádkem krapet hněváme,  
Ale to jen na oko, tak trošičku,  
Vše dáme do pořádku za malou chvíličku.

Ví, že i snídani jim připravíme,  
Na pár slovíček se s nimi zdržíme.  
Povykládáme si o snech, co se jim zdálo,  
Ale i o tom, co v jejich životě za to stálo.

Znají nás v celém okolí i Opavě,  
Péči o své klienty se snažíme zvládat hravě.  
Auta máme našťestí všichni v lásce,  
Ať už jedeme směr Suché nebo Mokré Lazce.

I když náročné to mnohdy je,  
Krásný úsměv lidí nás vždy zahřeje.

A to jsme my, pečovatelky z Charity.  
Pomůžeme, kde si lidi neví rady.  
Pomůžeme a nenecháme nikoho bez nálady.

# Charitní hospicová péče Pokojný přístav

## DŮSTOJNOST. LIDSKOST. ŽIVOT A SMRT.

Posláním mobilního hospice Pokojný přístav je komplexní doprovázení nevyléčitelně nemocných pacientů v oblasti zdravotních, sociálních, psychologických a spirituálních služeb. Péče skýtá možnost prožít poslední období života kvalitně a důstojně v intimním prostředí domova, v obklopení nejbližších. Práce týmu hospice nezřídka přesahuje péči o klienty silnou sounáležitostí s rodinou pacienta, bez které, ostatně, není terénní model hospice možný.

**Kontaktní údaje** | Charitní hospicová péče Pokojný přístav, Kylešovská 4, 746 01 Opava  
mobil: 737 999 979  
e-mail: pokojnypristav@charitaopava.cz

### 3 zaměstnankyně - 152 klientů - 7 dní v týdnu - 24 hodin denně

- Děkujeme všem lékařům a lidem, kteří domácí hospicovou péči podporují. Umožňuje to našim klientům umírat důstojně v domácím prostředí.
- Děkujeme všem zainteresovaným v akci Okresního fotbalového svazu a Charity Opava „Sportovní den (nejen) pro klienty“.
- Děkujeme panu JUDr. Oldřichu Řeháčkovi, Ph.D. za jeho velkorysou podporu.
- Děkujeme Moravskoslezskému kraji, který nám na základě projektu „Zemřít důstojně doma a bez bolesti“ poskytl dotaci v rámci „Programu na podporu projektů ve zdravotnictví na rok 2017“ ve výši 140.000,-



### Deset let.

*1.4.2017 již uběhlo 10 let od doby, kdy jsme poprvé začali poskytovat na území Opavy a v okolí 20km službu mobilního hospice. Opavané i odborná veřejnost si již během této doby zvykli, že v našem městě Charita Opava poskytuje specializovanou paliativní péči přímo v domácnosti nemocného. Umírání je náročný proces jak pro samotného nemocného, tak i pro všechny, kterých se to týká. Jsme rádi, že se nám naše práce daří, rodiny jsou ochotny se o své blízké starat i v tak náročném období. V roce 2017 jsme ošetřili rekordní počet klientů. Mobilní hospic Pokojný přístav přijal v tomto roce do péče 152 klientů různých věkových kategorií. Nejmladšímu klientovi bylo 25 let, nejstaršímu 95 let. Ne vždy se ale podaří péči u umírajícího klienta zvládnout doma. Většinou z různých důvodů nezvládá tuto těžkou situaci rodina. V takové případě nabízíme služby lůžkového hospice Sv. Lukáše Charity Ostrava, se kterým máme výborné zkušenosti a v případě potřeby nám vždy vycházejí vstříc.*

**Libuše Smějová, vedoucí střediska**

## Charitní ošetrovatelská služba

### ZDRAVÍ. DOBRÝ POCIT Z POTŘEBNÉ PRÁCE.

Komplexní zdravotní péče zajišťovaná kvalifikovanými zdravotními sestrami ve spolupráci s ošetřujícím lékařem v domácnostech klientů. U lidí, kteří zdravotní péči vzhledem ke svému věku, nemoci nebo úrazu, potřebují. V prostředí, kde jsou obklopeni těmi nejdražšími a tím nejmilejším. U rodinného krbu. Intenzivní spolupráce s rodinami klientů, jejich podpora, sdílený prostor umožňující blahodárné nadechnutí v nesnadné životní situaci, jakou se ošetřování blízkého člena rodiny občas jeví, je obrovskou přidanou hodnotou práce ošetrovatelek.

---

**Kontaktní údaje** | Charitní ošetrovatelská služba, Kylešovská 4, 746 01 Opava  
tel.: 553 623 171, mobil: 604 111 837 (vrchní sestra)  
e-mail: chops@charitaopava.cz

**5 zaměstnankyň - 469 klientů - 7 dní v týdnu - 24 hodin denně - 19 719 provedených úkonů - 4 743 hodin s klienty**

- Děkujeme ...

#### **Andělé.**

*V týmu Charitní ošetrovatelské služby pracuje zdravotní sestra, která byla za svou práci oceněna Otcem Biskupem.*

*Tato pracovnice je velmi empatický člověk s lidským přístupem ke klientům. Osud lidí jí není lhostejný, a proto často pracuje nad rámec svých svěřených povinností. Zprostředkovává duchovní služby našim klientům, kteří to velmi oceňují a jsou za tuto možnost vděční. Ke klientům vždy přistupuje s láskou a úsměvem. Pro rodiny klientů je velikou oporou - ne nadarmo jí mnoho pečujících rodin nazvalo „andělem“ Její jméno ovšem neprozradím, protože mezi její dobré vlastnosti patří i skromnost.*

---  
Charitní pečovatelskou a ošetrovatelskou službu a mobilní hospic Pokojný přístav Charity Opava v jejich rozsahu doplňuje a nad rámec těchto služeb seniorům přesahuje Půjčovna kompenzačních pomůcek.

**Kontaktní údaje** | Půjčovna kompenzačních pomůcek, Kylešovská 4, 746 01 Opava  
mobil: 733 676 703  
e-mail: pecovatelskasluzba@charitaopava.cz



## Denní stacionář pro seniory

### SETKÁVÁNÍ.

Ambulantní sociální služba, v tomto zařízení chápána jako synonymum individuální podpory a celostní pomoci seniorům se sníženou soběstačností, spočívající v nabídce uspokojení jejich potřeb s přesahem do roviny zážitkových akcí, vzdělávacích a aktivizačních programů, sociálních podnětů a zábavných pracovních i fyzických úkonů. Těm, komu z důvodu stáří ubývá sil a možností svépomocně a plně prožít každý den, nabízíme aktivní trávení volného času v otevřeném a podnětném prostředí rodinného charakteru. Součástí služby je možné zajištění dovozu a odvozu klientů stacionáře.

**Kontaktní údaje** | Denní stacionář pro seniory, Kylešovská 4, 746 01 Opava  
tel.: 553 710 915, mobil: 603 731 845 / 728 194 000  
e-mail: anezka@charitaopava.cz

**6 zaměstnanců - 45 klientů - 5 dní v týdnu - 8 hodin denně - 6 768 hodin s klienty**

- Byli jsme podpořeni z programu Výboru dobré vůle - Nadace Olgy Havlové. Děkujeme.



### **Takový normální rok.**

Rok 2017 probíhal ve stacionáři v běžném režimu. Denní kapacita byla zcela naplněna, což znamená, že se u nás každý den zaplnily prostory 20 klienty, společně s kterými jsme prováděli pravidelné aktivity - trénování paměti, canisterapii, pracovní činnosti, kondiční cvičení, mezigenerační setkávání, oslavili jsme spolu Den seniorů, poseděli při příležitosti Dne matek v cukrárně... Díky příspěvku Výboru dobré vůle - Nadace Olgy Havlové jsme rozšířili vybavení stacionáře o šest polohovacích křesel pro seniory a díky projektu Ježíškova vnučata byli naši klienti obdarováni stolními hrami, které jsou vážně super, nebo krásnou novou pohovkou. Děkujeme! Největší úspěch v loňském roce slavil výlet. Na přání klientů jsme bezbariérovým autobusem projeli Opavu a okolí. Navštívili jsme Hradec nad Moravicí, Slezskou Hartu, přehradu Kružberk, Jánské Koupele, Štáblovice - to všechno za pomalé jízdy, komentované milým panem řidičem a zaměstnankyněmi stacionáře. Klienti byli nadšení, prohlídka trvala asi 4 hodiny a byla završena výborným obědem ve Stěbořicích. Zhodnoceno jako nejlepší výlet, který se ve stacionáři uskutečnil.

**Jana Řehulková, vedoucí stacionáře**



## Klub sv. Anežky - dobrovolné sdružení Charity Opava

### AKTIVITA.

Činorodá a otevřená společnost dobrovolníků v seniorském věku, nabalená kolem lidí, často bývalých zaměstnanců Charity Opava, kteří jsou současně realizačním týmem i energií udržující duchovní rozměr klubu. Význam klubu lze nahlížet v několika úrovních - od společně a společensky tráveného času přes veřejně prospěšné aktivity, např. provoz Knihovny křesťanské literatury nebo kompletační práce v Charitě Opava, až po svým způsobem univerzitu třetího věku reprezentovanou množstvím pořádaných přednášek na rozličná témata - která naprosto přirozeně ústí do podstaty všech činností Klubu sv. Anežky, a totiž smysluplně a aktivně prožívat podzim života. Členové Klubu sv. Anežky se setkávají každé úterý od 16 hodin v prostorách Denního stacionáře pro seniory na Kylešovské 4.

- Děkujeme statutárnímu městu Opava za podporu.



### **Splněné poslání.**

*S radostí můžu konstatovat, že i v roce 2017 Klub sv. Anežky naplňoval své poslání „Umožnit starším občanům Opavy a blízkého okolí udržovat společenský život a naplnit jejich volný čas smysluplnou činností“. Klub nabízel program každé úterý mimo posledního úterý v měsíci.*

*Mezi nejvyhledávanější z aktivit patří duchovní obnovy. Obou - adventní i postní - se účastnilo více než 100 lidí z Opavy a okolí. Úspěšné bylo povídání o Mons. Josefu Veselém s Ing. Bohumilem Kaděrou či zamyšlení členů klubu nad knihou Erazima Koháka Průvodce po demokracii. Velký zájem byl o všechny tři zájezdy. Nejvíce se asi líbil poutní zájezd do Frýdku, Kunčic pod Ondřejníkem a Čeladné.*

*K přiblížení místních zajímavostí přispěla komentovaná prohlídka konkatedrály Nanebevzetí Panny Marie v Opavě panem Bc. Pavlem Solnickým a úspěch měly i přednášky pro veřejnost. S Mgr. Petrem Lázničkou jsme putovali po Gruzii, s biskupským vikářem otcem Adamem Ruckým jsme se zamýšleli, jak lze celoživotně žít i skrze zranění. („Skrze zranění k zrání“). S MUDr. Petrem Štěpánkem jsme se radovali z „10 letého působení mobilní hospicové péče v Opavě.“*

*Mimo úterní programy klub nadále zajišťoval provoz Knihovny křesťanské literatury, plnění obvezdů pro malomocné...*

*Velké díky patří nejen celému pracovnímu týmu, který program připravuje, ale i všem těm, kdo do klubu přicházejí. Díky Charitě Opava i Magistrátu Opava za podporu.*

*Za Klub sv. Anežky Marie Smolková*



## Wellness centrum

### ÚLEVA. ODPOČINEK.

Chráněné pracoviště Charity Opava, příkladné spojení příjemného s užitečným. Zdravotně znevýhodnění zaměstnanci, mnozí nevidomí nebo těžce zrakově handicapovaní, a jejich kvalifikace v oblasti léčebné rehabilitace, to jsou garanti kvalitní a profesionální péče v oblasti regeneračních a rehabilitačních služeb, kterých je v nabídce Wellness centra široká paleta. Masáže, koupele, zábaly, sauna. Spokojení zákazníci. Smysluplná a naplňující práce.

Wellness centrum splňuje podmínky pro náhradní plnění dle § 81 zákona č. 435/2004 Sb. o zaměstnanosti.

---

**Kontaktní údaje** | Wellness centrum, Přemyslovců 26, 747 07 Opava  
tel.: 553 611 322, mobil: 605 444 322  
e-mail: wellness@charitaopava.cz  
www.facebook.com/WellnessCentrumCharityOpava/

**Detailované pracoviště** | Kylešovská 4, 746 01 Opava, mobil: 605 443 222

**9 zaměstnanců - 1 192 uživatelů - 5 dní v týdnu - 7 674 provedených úkonů - 3 837 hodin s klienty**

- Děkujeme všem našim zákazníkům.
- Děkujeme ÚP ČR za podporu.



Úřad práce ČR

### Baňky.

*V roce 2017 se nám podařilo zavést do naší nabídky - a samozřejmě taktéž kvalitně vykonávat - novou proceduru, a totiž baňkování. Masáž skleněnými baňkami (vakuoterapie) je jedna z nejstarších metod používaná už po tisíciletí při léčení různých onemocnění. Při baňkování zad dochází k aktivaci celého organismu, čímž napomáhá dostávat z těla toxiny - látky, které nás vyčerpávají a zatěžují. Jsme moc rádi, že můžeme našim stálým i novým zákazníkům nabízet služby z široké palety péče o tělo, neustále je zkvalitňovat a rozšiřovat.*

**Pavel Veverka**, vedoucí centra



## Sekce **sociálních služeb**

**manažerka** | Lenka Konečná  
tel.: 553 612 780, mobil: 777 803 364  
e-mail: konecna@charitaopava.cz

**od října** | Pavlína Králová, DiS.  
tel.: 553 612 780  
e-mail: kralova@charitaopava.cz

# Dům sv. Cyrila a Metoděje pro zrakově postižené ve Vlašovičkách

## NEZÁVISLOST.

Domov, mnohdy i odrazový můstek k úplné nezávislosti a svobodě, dospělých lidí s těžkým zrakovým postižením nebo s mentální retardací v lehkém pásmu, ze všech koutů České republiky. Dům sv. Cyrila a Metoděje poskytuje služby chráněného bydlení a sociální rehabilitace, díky čemuž umožňuje svým obyvatelům vystoupit z vlastní zóny komfortu v podobě absolvování všech rizik, která s sebou přináší svoboda pohybu, samostatné bydlení, aktivní trávení volného času, vzdělávání se, práce. Život s minimem závislosti na někom, ale velkou vírou ve své schopnosti a vědomí své jedinečnosti.

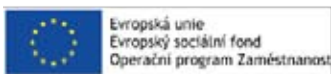
Byty jsou k dispozici ve dvou samostatných domech, ve Vlašovičkách máme 20 lůžek v 17 bytových jednotkách, v menším domě - v Opavě na ulici U Trojice - mohou být ubytováni 4 klienti.

**Kontaktní údaje** | Dům sv. Cyrila a Metoděje ve Vlašovičkách  
Marie Dolanské 19, 746 01 Opava - Vlašovičky  
tel.: 553 793 401, mobil: 733 741 793  
e-mail: vlastovicky@charitaopava.cz

**bydlení - 11 zaměstnanců - 23 klientů - 7 dní v týdnu - 21 bytových jednotek - 24 lůžek - 20 316 provedených úkonů**

**sociální rehabilitace - 8 zaměstnanců - 26 klientů - 5 dní v týdnu - 3 873 provedených úkonů - 1 354 hodin s klienty**

- Za pomoci Nadačního fondu Českého rozhlasu ze sbírky Světluška jsme mohli zrealizovat dva projekty. Projekt „Brailská tiskárna a Navigační jednotka pro nevidomé“ byl podpořen příspěvkem v hodnotě 100.000,- Kč a projekt „Nejnovější technologie dostupné zrakově postiženým“ částkou 50.000,- Kč. Děkujeme.
- Děkujeme Nadaci Lenotinka, díky které jsme pořídili dva orientační majáčky.
- Děkujeme pracovníkům opavské pobočky DM drogerie za jejich čas a finanční dar.



## Dobrosnění...

Za rok 2017 bych chtěla, mezi všemi ostatními, vypíchnout dvě radostné události. Jednou z nich je splněný sen našeho nevidomého klienta Saši, který vždy toužil po naplňující práci. Díky podpoře zaměstnanců Charity Opava a ÚP absolvoval kurz sportovního maséra, naučil se potřebné postupy a techniky a - a z toho máme největší radost - po krátkém zapracování mu bylo nabídnuto zaměstnání! A je zase o krůček dál ve své samostatnosti. Jiným krásným zážitkem pro nás bylo vyhlášení ceny Křesadlo (pro nejlepšího dobrovolníka na Opavsku), kterou byl obdařen „náš“ dobrovolník Vladimír Herman. Spolu s Pavlem Novákem, dva muži se srdcem anděla, dochází do našeho domu, aby zde rozdali dobrou náladu a věnovali svůj čas handicapovaným lidem. Moc si naši spolupráce vážíme. Děkujeme, že jste s námi.

**Bc. Zuzana Janků, DiS., vedoucí domu**

# Chráněné a podporované bydlení pro duševně nemocné

## SVOBODA.

Zařízení, součást Asociace komunitních služeb v oblasti péče o duševní zdraví v ČR a České asociace pro psychické zdraví, poskytuje dvě samostatné, ale v mnohém na sebe navazující služby.

Chráněné bydlení, spojení klasického vzoru bydlení a sociální pomoci, má být oporou dospělých lidí, postižených nemocemi z okruhu duševních poruch, na jejich cestě při získávání základních návyků pro běžný život. Uklízíme, vaříme, komunikujeme, učíme se.

Služby následné podpory, v ambulantní i pobytové formě, jsou mostem k překlenutí velké míry individuální asistence do místa nezávislosti vystavěného na základě vlastních možností, schopností, umu a jedinečného pohledu na svět.

## Kontaktní údaje | Chráněné a podporované bydlení pro duševně nemocné

Kylešovská 10, 746 01 Opava, tel.: 553 770 124, mobil: 739 002 710

e-mail: chranene.bydleni@charitaopava.cz

**chráněné bydlení - 8 zaměstnanců - 20 klientů - 7 dní v týdnu - 6 bytových jednotek - 11 lůžek - 8 980 provedených úkonů**

**následná péče - 8 zaměstnanců - 40 klientů - 7 dní v týdnu - 13 lůžek - 7 968 provedených úkonů - 5 204 hodin s klientem**

- Děkujeme studentům Slezské univerzity za uspořádání sbírky potravin pro naše klienty.
- Děkujeme Občanskému sdružení Služovice a Vrbka za uspořádání Postní almužny pro naše klienty.
- Děkujeme Moravskoslezskému kraji, který nám na základě projektu „Terapie v klidu“ poskytl dotaci v rámci „Programu na podporu zvýšení kvality sociálních služeb poskytovaných Moravskoslezským krajem na rok 2017“ ve výši 630.000,-



## Po dvaceti letech...

Významným milníkem se v roce 2017 stalo připomenutí 20 let trvání sociální služby. Oslava proběhla formou koncertu opavské skupiny Naděje, která zahrála klientům i pozvaným hostům - koncert proběhl v měsíci říjnu a stal se tak součástí Týdne duševního zdraví a také příležitostí k zamyšlení a hodnocení uplynulých let trvání služby. V prostorách kancelářů došlo k výměně oken, v domě následné péče proběhla rekonstrukce koupelny, kdy vznikly dva oddělené prostory zaručující klientům větší soukromí. Koncem roku jsme zakoupili nový zahradní nábytek pro příjemné posezení ve venkovních prostorách bydlení a začali spřádat plány na nadcházející rekonstrukci půdních prostor, jejichž úprava zajistí potřebné, příjemné a reprezentativní prostředí pro zaměstnance a uživatele služby.

**Mgr. Kateřina Víchová, vedoucí střediska**

## Mraveneček

### ENERGIE. POHODA. ÚLEVA.

Denní stacionář pro děti a mladé lidi s kombinovaným postižením je interaktivním místem podpory, rozvíjení soběstačnosti, otevřené komunikace, místem vytvářejícím přirozené společenské zázemí a přátelské vztahy. Sehraný tým zaměstnanců tady každodenní mravenčí prací, s velkou vervou a osobní invencí, spolu se svými klienty čelí malým - velkým výzvám běžného dne, čímž nejenže rozvíjí jejich schopnosti a přispívá k psychické pohodě klientů, ale také dává jejich rodinám čas na oddych, čas pro sebe.

---

**Kontaktní údaje** | Mraveneček, Neumannova 3, 747 07 Opava  
tel.: 553 616 648, mobil: 739 343 899  
e-mail: mravenecek@charitaopava.cz

**9 zaměstnanců - 19 klientů - 5 dní v týdnu - 8 hodin denně - 8 510 hodin s klienty**

- Děkujeme Nadačnímu fondu Pavla Novotného.
- Děkujeme Divadlu Vizita.



### **Všechno zlé je k něčemu dobré.**

*Rok 2017 byl pro nás docela náročný díky časté obměně pracovníků – hledali jsme nového pracovníka do přímé péče, řešili jsme zástupy za dlouhodobou nemocenskou a bohužel se nám vždy nedařilo najít toho správného člověka. Ale i když to nebylo při všech pracovních povinnostech jednoduché zvládat, pro mě byla důležitá výborná spolupráce s kolegy - nikdo „nehudral“ a společně jsme táhli za jeden provaz. A nakonec, právě i díky časté obměně pracovníků, jsem měla možnost poznat pohodové, šikovné lidi, kteří nám při zástupech nemocenské moc pomohli, spolupráce s nimi byla na velmi dobré úrovni a teď je mi po nich tak trochu smutno... Ale jeden z nich nám i nadále pomáhá v rámci dobrovolnické činnosti a za to mu patří velký dík.*

*Na závěr tedy můžu říct, že pro mě byla a je vzájemná spolupráce na 1. místě, protože - kde je spokojený tým, tam je vidět i dobře odvedená práce. A to se nám (myslím) dařilo.*

**Jana Konopková, vedoucí stacionáře**

## Radost - sociálně terapeutická dílna

### SLUŽBA POTŘEBNÝM

Ambulantní služba určená lidem s mentálním postižením či duševním onemocněním vznikla jako alternativa k pracovnímu poměru na otevřeném nebo chráněném trhu práce, kde se naši klienti, vzhledem ke svému postižení, neuplatní. S vědomím jedinečnosti každého člověka a při uplatňování rovnocenného partnerství budujeme společně prostředí, v němž je potřeba osvojit si určité pracovní návyky, být kreativní, mít chuť učit se novým věcem, přispívat k pohodovému kolektivu. Výsledkem jsou, mimo jiné, originální výrobky nebo stále oblíbenější rauty.

**Kontaktní údaje** | Radost - sociálně terapeutická dílna, Přemyslovců 26, 747 07 Opava  
tel.: 553 612 780 / 553 612 788, mobil: 734 435 133  
e-mail: radost@charitaopava.cz  
www.facebook.com/Charita Opava, Sociálně terapeutická dílna Radost

**9 zaměstnanců - 53 klientů - 5 dní v týdnu - 8 hodin denně - 16 717 hodin s klienty**

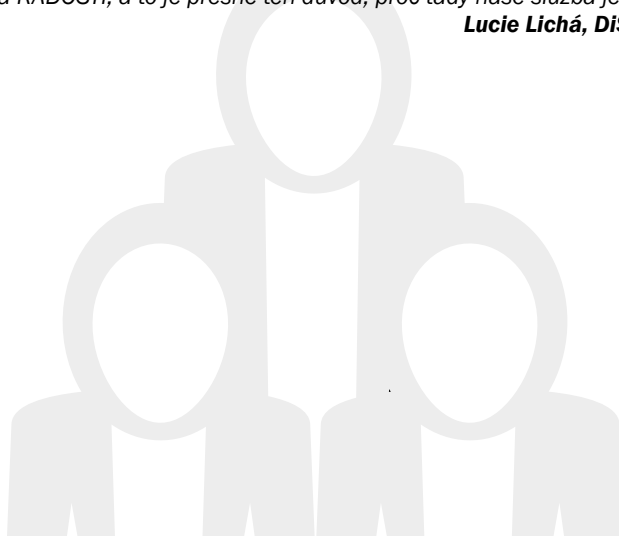
- Děkujeme všem našim příznivcům.



### **Mám ráda výzvy.**

*Když se řekne rok 2017, vybaví se mi oslava 25.vyročí od založení naší dílny. Abychom toto výročí řádně oslavili a tento významný mezník prožili především s našimi klienty a jejich opatrovníky, uspořádali jsme výroční ples. Tato událost pro nás byla velkou výzvou a organizačně náročnou akcí, navíc jsme tím čelili neznámé vodě, tedy jsme jen trnuli, co vše nám přinese, ale nezbyvá než konstatovat, že úžasnější akci jsme nezažili. Ples byl plný usměvavých a spokojených tváří a RADOSTI, a to je přesně ten důvod, proč tady naše služba je.*

**Lucie Lichá, DiS.,** vedoucí dílny





# Sekce **sociální pomoci**

**manažerka:** | Mgr. Lucie Vehovská

tel.: 553 616 437, e-mail: [vehovska@charitaopava.cz](mailto:vehovska@charitaopava.cz)



# Občanská poradna

## ZNÁM SVÁ PRÁVA.

Občanská poradna, členská poradna Asociace občanských poraden a Sdružení obrany spotřebitelů - Asociace z.s., poskytuje rady, informace a pomoc lidem, kteří se dostali do nepříznivé sociální situace, neumí ji v danou chvíli vyřešit svými silami, včetně vlastních finančních možností, neznají svá práva a neorientují se ve stále se měnící legislativě. Pracovníci poradny nabízí komplexní řešení situace, ústí v nalezení optimální cesty. Celistvost poradny doplňují pořádané preventivní programy, zejména ve formě přednášek, týkající se problematických okruhů lidské společnosti. Bezplatnost, diskretnost, nestrannost a nezávislost.

**Kontaktní údaje** | Občanská poradna, Kylešovská 10, 746 01 Opava  
tel.: 553 616 437, mobil: 731 316 552  
e-mail: obcanskaporadna@charitaopava.cz  
www.obcanskaporadnaopava.cz

**3 zaměstnankyně - 5 dní v týdnu - 1 451 klientů - 2 355 provedených úkonů - 1 696 hodin s klienty**

- Děkujeme našim partnerům - Psychiatrické nemocnici v Opavě a Magistrátu města Opavy - za výbornou spolupráci.



### **Naši klienti to nevzdávají...**

Občas se v naší práci setkáváme s klienty ve velmi složité životní situaci. Často se jedná o osoby v náročné finanční situaci, se kterou se potýkají léta. Po celou dobu se jí snažili řešit svými vlastními silami, což mnohdy vedlo naopak i ke zhoršení situace, protože nedostatek financí řešili dalšími půjčkami. Na nás se obracejí, protože již neví, jak dál. Nemají dostatek finančních prostředků, nemohou si dovolit zaplatit dětem základní potřeby. Jsou si vědomi, že takto náročnou situaci nelze vyřešit ze dne na den, ale i oni potřebují ono pověstné "světlo na konci tunelu". Pro některé z těchto klientů je pak možným řešením oddlužení. Této skutečnosti jsme si vědomi, a i přesto, že nová legislativa v oblasti oddlužení přinesla administrativní překážky pro subjekty jako je občanská poradna, jsme se rozhodli, že naše služby rozšíříme právě o pomoc v oblasti oddlužení. Na podzim roku 2017 jsme se tak stali akreditovaným subjektem, který má právo pomáhat klientům sepisovat a podávat návrhy na oddlužení. Ráda bych tedy všem klientům, kteří se na nás rozhodli obrátit a kterým jsme mohli pomoci k oddlužení, poděkovala za důvěru. A dalším, kteří o oddlužení uvažují, bych ráda sdělila: "Nejste v tom sami, můžeme pomoci".

**Mgr. Lucie Vehovská, vedoucí poradny**

## Naděje - středisko krizové pomoci

### NASLOUCHÁME VÁM.

Hlavním cílem střediska je pomáhat lidem, kteří se ocitli v krizi, v náročné životní situaci, kterou nejsou schopni bez cizí podpory překonat či změnit. Základní službou je Fénix, krizová pomoc, zahrnující základní psychologickou pomoc a intervenci v krizi, s následnými službami, jako například zajištění 3 psychoterapeutických sezení zdarma. Odděleně působí ostatní služby střediska určené osobám v hmotné nouzi, a to formou poskytování oblečení, úvěrového jízdného nebo nákupu potravin pro rodiny s dětmi. Služby střediska krizové pomoci jsou poskytovány s ohledem na individuální potřeby klienta, s respektem k jeho základním lidským právům, bez rozdílu pohlaví, rasy, původu, náboženské a sexuální orientace, handicapu, politického přesvědčení či postavení ve společnosti.

---

**Kontaktní údaje** | Naděje - středisko krizové pomoci, Kylešovská 10, 746 01 Opava  
tel.: 553 653 776, mobil: 737 615 459  
e-mail: fenix@charitaopava.cz  
www.facebook.com/ Charita Opava, Fénix - krizová pomoc

### 3 zaměstnankyně - 5 dní v týdnu - pomoc osobám v krizi

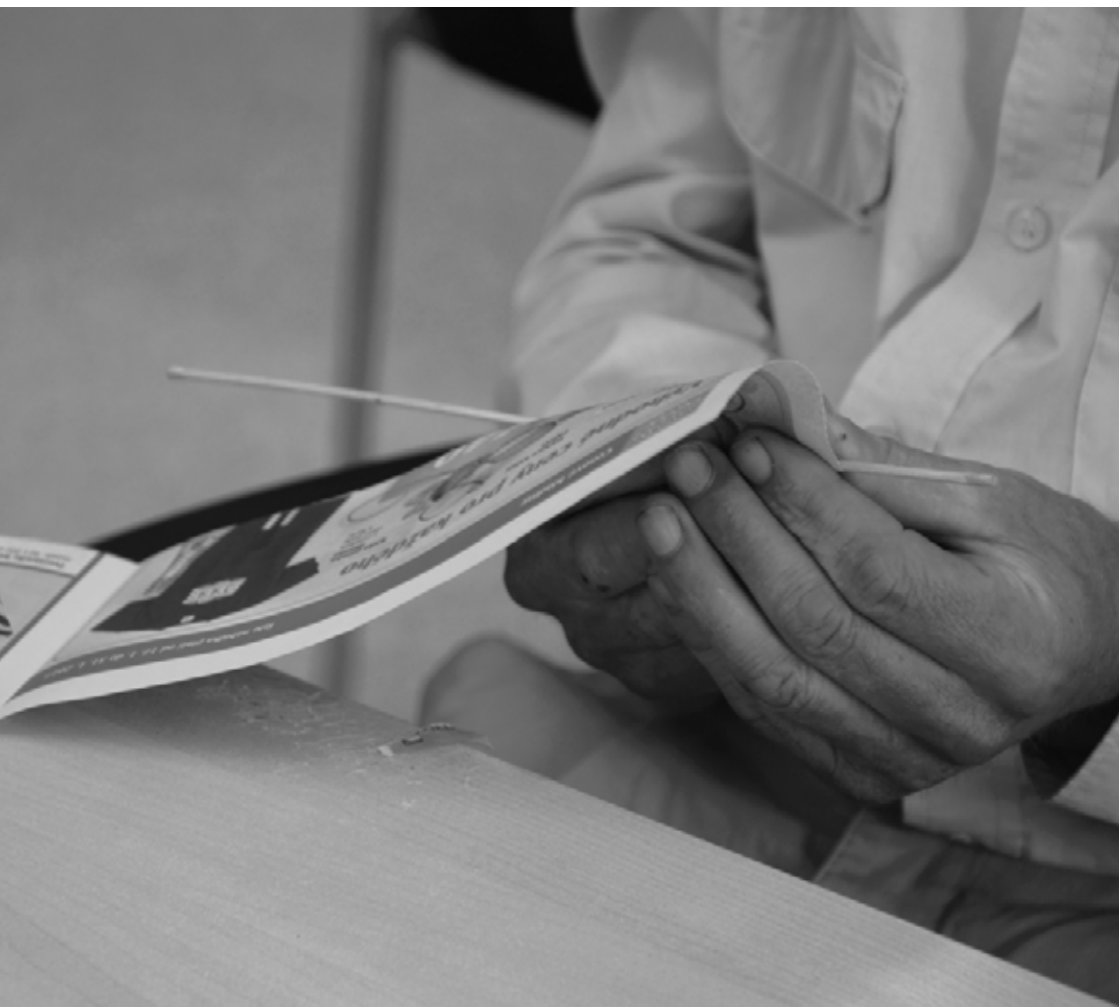
- Děkujeme našim partnerům za výbornou spolupráci.
- Děkujeme našim klientům za důvěru, se kterou se na nás obrací. Každé vaše poděkování za naši pomoc je pro nás známkou, že má naše práce smysl.



### Oporou pro lidi...

*Spolu s kolegyňami stále zvažujeme, jak dále zlepšovat naše služby, zpřístupňovat a přibližovat je našim klientům a jejich potřebám. Rok 2017 opět ukázal, že klienti využívají službu Fénix velmi často opakovaně. Pozitivní reakce se dočkalo zavedení terénní formy služby, kterou využívají hlavně klienti se zhoršenou mobilitou - ať už kvůli fyzickému handicapu či psychickému bloku. Rovněž se na středisku začínáme setkávat s případy, kdy je krizová intervence poskytována nejen individuálně, ale i párově nebo v rámci skupiny, protože mnohdy se krize týká celé rodiny. Úspěšně spolupracujeme s Rodinnou a manželskou poradnou v Opavě, s mobilním hospicem Pokojný přístav či s psychologem Krajského ředitelství Policie MSK. Pro veřejnost jsme uspořádali zdařilou konferenci s názvem Krize jako výzva, kterou jsme se snažili poukázat na to, že krize může být příležitostí ve svém životě něco změnit a posunout ho k něčemu lepšímu.*

**Mgr. Lucie Vehovská, vedoucí střediska**



## Sekce **chráněného** **zaměstnávání**

**manažer** | Ing. Tomáš Schaffartzik

tel.: 553 764 057, mobil: 731 625 802, e-mail: [schaffartzik@charitaopava.cz](mailto:schaffartzik@charitaopava.cz)

## ŠANCE PRO ZNEVÝHODNĚNÉ NA TRHU PRÁCE

Sekce chráněného zaměstnávání zahrnuje čtyři chráněná pracoviště, jejichž společným jmenovatelem jsou lidé, kteří nejsou schopni, obvykle ze zdravotních důvodů, plnit výsledky požadované v konkurenčním prostředí otevřeného pracovního trhu. Účelem chráněného zaměstnávání je vytvořit pro ně pracovní příležitosti ve vhodně zvoleném a upraveném výrobním programu s možností průběžného výcviku a případné asistence při zajištění optimálního ekonomického výsledku.

Charita Opava díky zaměstnávání osob zdravotně postižených splňuje podmínky pro náhradní plnění dle § 81 zákona č. 435/2004 Sb. o zaměstnanosti.



## Chráněné dílny sv. Josefa

### UPLATNĚNÍ. MOŽNOST SEBEREALIZACE.

Chráněné dílny sv. Josefa zaměstnávají lidi s tělesným a smyslovým znevýhodněním, umožňují práci v šicí, keramické a kompletační dílně. Kromě výroby a prodeje vlastních výrobků nebo zakázkové výroby zde nabízíme ruční práci firmám, například sestavování hraček či hydraulických komponentů, potisk textilu a gravírování laserem.

Výrobky z dílen sv. Josefa jsou dostupné v obchůdku při dílnách v Jaktaři, v krámku na Kolářské 14 nebo na webových stránkách [www.jv-art.cz](http://www.jv-art.cz).

---

**Kontaktní údaje** | Chráněné dílny sv. Josefa, Přemyslovců 26, 747 07 Opava  
tel.: 553 612 780 / 553 654 696, mobil: 736 210 685  
e-mail: [chd@charitaopava.cz](mailto:chd@charitaopava.cz)  
e-shop: [jv-art.cz](http://jv-art.cz)

### 54 zaměstnanců - 48 OZP/OTZP

- Děkujeme ÚP ČR a statutárnímu městu Opava za podporu.
- Děkujeme všem našim partnerům a firmám, s nimiž spolupracujeme.
- Děkujeme Moravskoslezskému kraji za dotaci v rámci programu „Realizace specifických aktivit Moravskoslezského krajského plánu vyrovnávání příležitostí pro občany se zdravotním postižením“ na rok 2017.



*Rok 2017 nám opět potvrdil, že vše, co děláme a oč se snažíme, má svůj význam a smysl. Spokojení zákazníci jsou naši hnací silou a za to jim patří velké poděkování. A poděkovat bych chtěl také všem zaměstnancům, kteří i přes svůj zdravotní handicap pracují na plné obrátky, snaží se být úspěšní a potřební.*

*Věřím, že v získávání nových zkušeností, zakázek a ve svém růstu budeme i nadále pokračovat. Děkujeme všem a přejeeme hodně zdraví.*

**Tomáš Rychlý**, vedoucí CHD Sv. Josefa



## Chráněná dílna Vlašovičky

### MOJE PRÁCE. SUPER KOLEKTIV.

Chráněná dílna ve Vlašovičkách vznikla jako vedlejší zařízení Domu sv. Cyrila a Metoděje za účelem začlenit jeho obyvatele - nevidomé nebo se zrakovým handicapem - do pracovního procesu a tím do širší společnosti, nastolit jejich dnům určitý rytmus a naučit je pracovním návykům. Novodobá historie dílny, která je koncipována především jako pracoviště pro lidi s určitým handicapem, se píše od roku 2006. Pracovní činnosti probíhají v keramické, tkalcovské a šicí dílně s velkým pochopením k jedinečným možnostem pracovníka.

Výrobky lze zakoupit v obchodě v supermarketu Terno v Jaktaři, v OC Breda&Weinstein v centru Opavy, v e-shopu [www.jv-art.cz](http://www.jv-art.cz) nebo přímo ve Vlašovičkách.

---

**Kontaktní údaje** | Chráněná dílna Vlašovičky, Marie Dolanské 19, 746 01 Opava - Vlašovičky  
tel.: 553 793 459, kl. 20, mobil: 739 002 711  
e-mail: [chdv@charitaopava.cz](mailto:chdv@charitaopava.cz)  
e-shop: [jv-art.cz](http://jv-art.cz)

### 39 zaměstnanců - 32 OZP/OTZP

- Děkujeme ÚP ČR a statutárnímu městu Opava za podporu.
- Děkujeme všem našim partnerům a firmám, s nimiž spolupracujeme, a všem zákazníkům za jejich zájem o naše výrobky.
- Děkujeme Moravskoslezskému kraji za dotaci v rámci programu „Realizace specifických aktivit Moravskoslezského krajského plánu vyrovnávání příležitostí pro občany se zdravotním postižením“ na rok 2017.



### Na houpačce...

Rostoucí zájem o naše výrobky, kladné ohlasy zákazníků, šikovný tým vedoucích pracovníků, nové nápadité produkty. Ale také nedostatek zručných švadlenek a pracovníků v keramické dílně, mezery v marketingu, uzavření prodejny v pražském OC Lužiny z personálních důvodů. Asi takto zjednodušeně lze popsat fungování Chráněné dílny Vlašovičky v roce 2017. Nemáme vždy na různých ustláno, ale to dobré vždy převažuje. Děkuji svým kolegům a mistrovým z keramické i šicí dílny za spolupráci a těším se, co nového nám přinese následující rok.

**Marie Bennková**, vedoucí CHDV

## Service Desk

### **PŘÍLEŽITOST. PŘÍNOS. PODPORA.**

Středisko Service Desk, oproti chráněným dílnám odlišný, ale přitažlivý sociální program pro zdravotně postižené občany, je v podstatě jakýmsi kontaktním místem zaměstnanců zákazníka, kam se mohou obrátit v případě problému s informačními technologiemi. Naši zaměstnanci, nikoli specialisté v oblasti IT, spíše operátoři, požadavek přijmou, je-li to v jejich kompetenci, vyřeší jej, v opačném případě jej přidělí jiným řešitelům a provádí pouze kontrolu. Tento pilotní projekt vznikl ve spolupráci se společností AutoCont CZ a.s., dlouhodobým partnerem Charity Opava.

---

**Kontaktní údaje** | Service Desk, Zámecká 68, 747 31 Velké Hoštice  
tel.: 553 764 057, mobil: 731 625 802  
e-mail: schaffartzik@charitaopava.cz

### **6 zaměstnanců - 4 OZP/OTZP**

- Děkujeme ÚP ČR za podporu.
- Děkujeme všem našim partnerům za spolupráci.



**Úřad práce ČR**

### **Vysoké pracovní nasazení...**

*V roce 2017 jsme opět bojovali s vysokou nemocností, přijímali a loučili se s kolegy. Tým se podařilo posílit o jednu velmi schopnou zaměstnankyni, ze které se velmi rychle „vyklubal“ nejkvalitnější operátor, díky čemuž se, samozřejmě ve spolupráci a s velkým nasazením ostatních zaměstnanců Service Desku, dařilo v personálně vypjaté situaci dosahovat velmi dobrých výsledků, kdy se podařilo kapacitně zvládat provoz na cca 115-120%. Ke konci roku jsme vybrali další dva zájemce o práci a snad nám to situaci v roce 2018 pomůže vyřešit ke spokojenosti všech. Rok 2018 bude pro toto středisko zlomový. Bude se jednat o prodloužení smlouvy na další víceleté období. Snad vše dobře dopadne.*

*Za pozitivní přístup k práci, vzájemnou podporu a vysoké pracovní nasazení bych chtěl mým kolegům velmi poděkovat. Děkuji.*

**Ing. Tomáš Schaffartzik**, vedoucí SD

## Chráněná technická dílna

### LEPŠÍ ŽIVOTNÍ PODMÍNKY

Pod provozem Chráněné technické dílny se skrývají dva hlavní přínosy, ve své podstatě také hlavní aktivizační jednotky, které stály za samotným vznikem dílny v roce 2002. Jednak je to otázka výpomoci při řešení ekologických problémů v opavském regionu, jednak silící poptávka po pracovních příležitostech pro obtížně zaměstnatelné občany. Velkou přidanou hodnotou je také funkce sběrného dvora pro občany a firmy obce Velké Hoštice, kde probíhá provoz dílny. Ročně se zde zpracuje více než 1000 tun materiálu, nejčastěji rozebíranými spotřebiči z řad vyřazených elektrozařízení jsou televize, monitory a pračky, které zaškolený personál rozebírá do posledního šroubku, jiným využívaným postupem - z oblasti ekologického zpracování materiálu - je skartace tištěných i elektronických dokumentů.

**Kontaktní údaje** | Chráněná technická dílna, Zámecká 68, 747 31 Velké Hoštice  
tel.: 553 764 057, mobil: 734 435 234  
e-mail: chtd@charitaopava.cz

### 35 zaměstnanců - 34 OZP/OTZP

- Děkujeme ÚP ČR a statutárnímu městu Opava za podporu.
- Děkujeme Moravskoslezskému kraji za dotaci v rámci programu „Realizace specifických aktivit Moravskoslezského krajského plánu vyrovnávání příležitostí pro občany se zdravotním postižením“ na rok 2017.
- Děkujeme všem našim partnerům a firmám, s nimiž spolupracujeme.



### Ve znamení změn a nadějí...

Zásadní změnou v roce 2017 byl přechod na nový systém nakládání s rozebraným materiálem od kolektivního systému ELEKTROWIN. Tento přechod nebyl snadný a nebyl ani levný. Nové administrativní nároky, požadavky na vážení komodit a celkový nárůst činností si ve svém důsledku vyžádali přijetí dalšího mistra, který se svého úkolu zhostil velmi dobře. Rozšířili jsme kolektiv našich zaměstnanců, pořídili novou mostovou váhu, pro usnadnění manipulace s pračkami jsme zakoupili velkoobjemové koše a ke konci roku i dlouho očekávaný nový vysokozdvizný vozík. Změna legislativy v oblasti zaměstnávání OZP nám vlila naději s ohledem na výpočet příspěvku na zaměstnávání OZP pro rok 2018. Konečně jsme objevili areál, kde bychom se mohli přestěhovat. Požádali jsme zřizovatele o pomoc s nákupem a rekonstrukcí tohoto areálu a zřizovatel nám vyhověl. Bude to sice ještě běh na dlouhou trať, ale snad se vše v dobré obrátí.

Všechno toto by nebylo zvládnutelné bez pomoci a nasazení mých kolegů. Všem bych chtěl velmi poděkovat za zvládnutí velkého množství fyzické i administrativní práce, navíc mnohdy v situacích, kdy jich byla v provozu sotva polovina. Díky!

**Ing. Tomáš Schaffartzik**





## Sekce **provozu, ekonomiky a personalistiky**

## Zaměstnanci Charity Opava

V roce 2017 **zaměstnávala** Charita Opava celkem **237 zaměstnanců**.

- 163 žen
- 74 mužů
- 114 OZP
- 20 OTZP
- 14 zaměstnanců na mateřské anebo rodičovské dovolené



Charita Opava **přijala** v roce 2017 **46 zaměstnanců** na hlavní pracovní poměr, s 35 zaměstnanci jej naopak rozvázala. Bylo uzavřeno 51 dohod o provedení práce.

Během roku 2017 se u nás prostrídalo 1 371 dobrovolníků, kteří odpracovali celkem 5 516 hodin při Tříkrálové sbírce a dalších 6 978,5 hodin na střediscích Charity Opava. **Patří nám naše velké díky.**

## Finanční hospodaření

**Činnost Charity Opava je financována vícezdrojově.** Těmito zdroji jsou dotace ze státního rozpočtu, z kapitoly 313, které smluvně poskytuje Krajský úřad Moravskoslezského kraje, dotace územně samostatných celků a obcí, především Moravskoslezského kraje a statutárního města Opava, příspěvek Úřadu práce ČR, dary nadací, fyzických a právnických osob, výnosy ze sbírek a tržby za vlastní výkony.

V roce 2017 organizace získala na financování sociálních služeb provozní **dotace od Moravskoslezského kraje z kap. 313 - MPSV státního rozpočtu** ve výši 16.159 tis. Kč, což představuje navýšení o 2,052 tis. Kč oproti roku předcházejícímu.

K navýšení dotací došlo u všech sociálních služeb, kromě služby Dům sv. Cyrila a Metoděje ve Vlastovičkách – sociální rehabilitace, která z tohoto zdroje nezískala žádnou dotaci. Tato sociální služba byla v roce 2017 z větší části zafinancována z **projektu MSK „Podpora služeb sociální prevence“**, a to ve výši 968.000,- Kč.

**Statutární město Opava (SMO)** podpořilo provoz našich projektů ve výši 7.887,8 tis. Kč, což představuje snížení celkových dotací o 384,2 tis. Kč oproti roku předcházejícímu. K nejvyššímu snížení přiznané dotace v částce 491 tis. Kč došlo u Chráněných dílen. Dále byla dotace meziročně snížena u služby sociální rehabilitace ve výši 167,2 tis. Kč a služby Občanské poradny ve výši 135 tis. Kč. Některé služby naopak získaly vyšší dotaci. Dotace byla meziročně navýšena službě Dům sv. Cyrila a Metoděje ve Vlastovičkách – chráněné bydlení ve výši 185 tis. Kč a mobilní hospicové službě ve výši 140 tis. Kč.

**Z Krajského úřadu Moravskoslezského kraje (MSK)** jsme získali tři účelové dotace v celkové hodnotě 2.197 tis. Kč. Dotace ve výši 140 tis. Kč byla poskytnuta na úhradu provozních nákladů mobilní hospicové služby – Pokojný přístav, dotace ve výši 300 tis. Kč byla schválena pro chráněné dílny provozované Charitou Opava, kdy z této částky byla dotace 80 tis. Kč určena na částečnou úhradu pořízené klimatizace pro Chráněnou dílnu ve Vlastovičkách a Chráněnou dílnu sv. Josefa v Jaktaři, částka ve výši 220 tis. Kč byla určena na částečnou úhradu nakoupeného vysokozdvížného vozíku pro Chráněnou technickou dílnu ve Velkých Hošticích a pořízeného sítotisku a šnekového lisu pro Chráněné dílny sv. Josefa. Přiznaná dotace ve výši 1.757 tis. Kč byla použita na dofinancování osobních nákladů zaměstnanců sociálních služeb.

Na základě dlouholeté spolupráce s Úřadem práce ČR v oblasti chráněného zaměstnávání byla v roce 2017 na běžný účet organizace poskytnuta finanční podpora v celkové výši

14.861,19 tis. Kč. Z toho částka 14.361,19 tis. Kč byla použita na úhradu provozních nákladů, částku 500 tis. Kč činil příspěvek na zřízení společensky účelných míst, který byl použit na částečnou úhradu investičního majetku. Částka 225,60 tis. byla převedena z účtu časového rozlišení a byla rovněž použita na úhradu provozních nákladů. (Jedná se o částku, která je určena na úhradu provozních nákladů roku 2017 a na běžný účet byla ÚP poskytnuta až v roce 2018).

V roce 2017 se naši organizaci podařilo získat finanční příspěvek, na základě schválených projektů, od těchto **nadací**: Nadace Leontinka nás podpořila částkou 10 tis. Kč, Nadační fond Českého rozhlasu ze sbírky Světluška poskytl 150 tis. Kč a Nadace SYNER 15,69 tis. Kč. Účelově vázanými finančními prostředky naši organizaci podpořili také tyto firmy a dárci: DM drogerie market s.r.o. -38,7 tis. Kč, statutární město Opava - 5 tis. Kč, Výbor dobré vůle - Nadace Olgy Havlové - 50 tis. Kč a obec Brumovice - 2 tis. Kč.

Každoroční **Tříkrálová sbírka** (TKS) nám vynesla částku 1.354,86 tis. Kč. Z toho finanční prostředky ve výši 161,48 tis. Kč byly použity na částečnou úhradu provozních nákladů Charitní ošetrovatelské služby, a pro tuto službu byl také pořízen osobní automobil v hodnotě 290,16 tis. Kč. Částka ve výši 858,38 tis. Kč byla použita na částečnou úhradu pořízeného vysokozdvizného vozíku pro Chráněnou technickou dílnu ve Velkých Hošticích. V částce 44,84 tis. Kč byly zafinancovány stavební úpravy prostor užívaných střediskem krizové pomoci Naděje.

Velké poděkování patří **soukromým dárcům, fyzickým a právnickým osobám**, kteří podpořili činnost naší organizace finanční částkou 3.296,18 tis. Kč a nefinančními dary ve výši 533,42 tis. Kč. Tyto finance jsou zčásti smluvně určeny na podporu konkrétní sociální služby a z části na činnost organizace jako celku. Máme tak možnost dofinancovat služby, které nezískají potřebné finanční prostředky na aktuální rok a realizovat finančně náročnější opravy a investice. Ze získaných finančních darů fyzických a právnických osob byla částka 1.496,18 tis. Kč použita na dofinancování provozních nákladů organizace a částka 1.800 tis. Kč na krytí pořízených investic. Charita Opava získala v roce 2017 ze schválených **veřejných sbírek** částku 35,77 tis. Kč, částka 33,11 tis. Kč byla použita, v souladu se schváleným účelem, na financování provozních nákladů organizace, částka 2,66 tis. Kč bude využita v příštím období.

Dalším významným zdrojem příjmů jsou **tržby za poskytnuté služby a prodej vlastních výrobků a zboží** ve výši 52.826,59 tis. Kč.

V roce 2017 byl pořízen investiční majetek v celkové hodnotě 3.983,80 tis. Kč. Pro Chráněnou technickou dílnu ve Velkých Hošticích byl pořízen vysokozdvizný vozík v hodnotě 1.009,38 tis. Kč a mostová váha za 306 tis. Kč. Pro Chráněnou dílnu sv. Josefa byl pořízen sítotisk, šnekový lis a elektrická keramická pec v celkové hodnotě 340,56 tis. Kč, pro Chráněnou dílnu ve Vlašovičkách byla také pořízena elektrická keramická pec, a to v hodnotě 211,82 tis. Kč. Charitní ošetrovatelská služba získala nový automobil v hodnotě 290,16 tis. Kč a Charitní pečovatelská služba byl zakoupen nový automobil v hodnotě 286,91 tis. Kč. Pro Dům sv. Cyrila a Metoděje - sociální rehabilitaci byla pořízena braillská tiskárna v hodnotě 124,84 tis. Kč. Charita Opava v roce 2017 zainvestovala do nemovitostí částku 200,88 tis. Kč a v rámci dědictví získala nemovitost v Jarkovicích v hodnotě 1.213,25 tis. Kč.

Účetnictví Charity Opava se řídí obecně platnými zásadami zákona č. 563/1991 Sb. o účetnictví, vyhláškou č. 504/2002 Sb. ve znění pozdějších předpisů a Českými účetními standardy pro účetní jednotky, u kterých hlavním předmětem činnosti není podnikání.

Účetní závěrka Charity Opava byla ověřena auditorem dne 18. června 2018. Audit provedla Ing. Jana Urbančíková, s číslem auditorského oprávnění 1947, jménem auditorské společnosti Moravskoslezský audit, s.r.o., s číslem auditorského oprávnění 523.

Zpráva o auditu je k dispozici na ředitelství Charity Opava.

# ZPRÁVA NEZÁVISLÉHO AUDITORA

**o ověření účetní závěrky a vyjádření ke způsobu účtování a použití dotaci**

Účetní jednotka: **Charita Opava**  
Sídlo: Přemyslovců 26, Opava-Jaktaf, 747 07  
Identifikační číslo: 43964591  
Účetní období: 1.1.2017 – 31.12.2017

*Název auditorské společnosti: Moravskoslezský audit, s.r.o.  
Adresa auditorské společnosti: Čs.legií 7, 702 00 Ostrava 2  
Číslo auditorského oprávnění: 523  
Jméno a příjmení auditora, který byl auditorskou společností určen jako odpovědný za provedení auditu jménem auditorské společnosti: Ing. Jana Urbančíková  
Číslo auditorského oprávnění: 1947  
Datum zprávy auditora: 18.6.2018*

## ZPRÁVA NEZÁVISLÉHO AUDITORA

*Příjemce zprávy:* statutární orgán nevýdělečné organizace a její zřizovatel

### ***Výrok auditora***

Provedli jsme audit přiložené účetní závěrky nevýdělečné organizace **Charita Opava** („nevýdělečná organizace“) sestavené na základě českých účetních předpisů, která se skládá z rozvahy k 31.12.2017, výkazu zisku a ztráty za rok končící 31.12.2017, a přílohy této účetní závěrky, která obsahuje popis použitých podstatných účetních metod a další vysvětlující informace. Údaje o nevýdělečné organizaci jsou uvedeny v příloze této účetní závěrky.

Podle našeho názoru účetní závěrka podává věrný a poctivý obraz aktiv a pasiv k 31.12.2017 a nákladů a výnosů a výsledku jejího hospodaření za rok končící 31.12.2017 v souladu s českými účetními předpisy.

### ***Základ pro výrok***

Audit jsme provedli v souladu se zákonem o auditorech a standardy Komory auditorů České republiky (KA ČR) pro audit, kterými jsou mezinárodní standardy pro audit (ISA) případně doplněné a upravené souvisejícími aplikačními doložkami. Naše odpovědnost stanovená těmito předpisy je podrobněji popsána v oddílu Odpovědnost auditora za audit účetní závěrky. V souladu se zákonem o auditorech a Etickým kodexem přijatým Komorou auditorů České republiky jsme na Společnosti nezávislí a splnili jsme i další etické povinnosti vyplývající z uvedených předpisů. Domníváme se, že důkazní informace, které jsme shromáždili, poskytují dostatečný a vhodný základ pro vyjádření našeho výroku.

### ***Ostatní informace uvedené ve výroční zprávě***

Ostatními informacemi jsou v souladu s § 2 písm. b) zákona o auditorech informace uvedené ve výroční zprávě mimo účetní závěrku a naši zprávu auditora. Za ostatní informace odpovídá statutární orgán nevýdělečné organizace.

Náš výrok k účetní závěrce se k ostatním informacím nevztahuje. Přesto je však součástí našich povinností souvisejících s ověřením účetní závěrky seznámení se s ostatními informacemi a posouzení, zda ostatní informace nejsou ve významném (materiálním) nesouladu s účetní závěrkou či s našimi znalostmi o účetní jednotce získanými během ověřování účetní závěrky nebo zda se jinak tyto informace nejeví jako významně (materiálně) nesprávné. Také posuzujeme, zda ostatní informace byly ve všech významných (materiálních) ohledech vypracovány v souladu s příslušnými právními předpisy. Tímto posouzením se rozumí, zda ostatní informace splňují požadavky právních předpisů na formální náležitosti a postup vypracování ostatních informací v kontextu významnosti (materiality), tj. zda případné nedodržení uvedených požadavků by bylo způsobitelné ovlivnit úsudek činěný na základě ostatních informací.

**Na základě provedených postupů, do míry, již dokážeme posoudit, uvádíme, že**

- ostatní informace, které popisují skutečnosti, jež jsou též předmětem zobrazení v účetní závěrce, jsou ve všech významných (materiálních) ohledech v souladu s účetní závěrkou a
- ostatní informace byly vypracovány v souladu s právními předpisy.

Dále jsme povinni uvést, zda na základě poznatků a povědomí o nevýdělečné organizaci, k nimž jsme dospěli při provádění auditu, ostatní informace neobsahují významné (materiální) věcné nesprávnosti. V rámci uvedených postupů jsme v obdržení ostatních informacích žádné významné (materiální) věcné nesprávnosti nezjistili.

### ***Vyjádření ke způsobu účtování a použití dotací poskytnutých z rozpočtu Moravskoslezského kraje a účelových dotací poskytnutých z rozpočtu Statutárního města Opava***

Na základě výsledků použitých auditorických procedur jsme nezjistili žádnou skutečnost, která by naznačovala, že způsob účtování dotací poskytnutých z rozpočtu Moravskoslezského kraje a účelových dotací poskytnutých z rozpočtu Statutárního města Opava za období od 1.1.2017 do 31.12.2017 není správný a že způsob použití těchto dotací období od 1.1.2017 do 31.12.2017 nebyl v souladu s podmínkami poskytovatelů.

#### ***Základ pro vyjádření***

Ověření bylo provedeno v souladu se zákonem č. 93/2009 Sb., o auditorech a Mezinárodními standardy pro ověřovací zakázky – konkrétně pak se standardem ISAE 3000.

Naše odpovědnost stanovená těmito předpisy je podrobněji popsána v oddílu Odpovědnost auditora za vyjádření ke způsobu účtování a použití dotací. V souladu s těmito předpisy jsme povinni dodržovat etické normy. Domníváme se, že důkazní informace, které jsme získali, poskytují dostatečný a vhodný základ pro naše vyjádření.

#### ***Odpovědnost statutárního orgánu nevýdělečné organizace za účetní závěrku***

Statutární orgán nevýdělečné organizace odpovídá za sestavení účetní závěrky podávající věrný a poctivý obraz v souladu s českými účetními předpisy a za takový vnitřní kontrolní systém, který považuje za nezbytný pro sestavení účetní závěrky tak, aby neobsahovala významné (materiální) nesprávnosti způsobené podvodem nebo chybou.

Za dohled nad procesem účetního výkaznictví v nevýdělečné organizaci odpovídá statutární orgán.

#### ***Odpovědnost auditora za audit účetní závěrky***

Naším cílem je získat přiměřenou jistotu, že účetní závěrka jako celek neobsahuje významnou (materiální) nesprávnost způsobenou podvodem nebo chybou a vydat zprávu auditora obsahující náš výrok. Přiměřená míra jistoty je velká míra jistoty, nicméně není zárukou, že audit provedený v souladu s výše uvedenými předpisy ve všech případech v účetní závěrce odhalí případnou existující významnou (materiální) nesprávnost. Nesprávnosti mohou vznikat v důsledku podvodů nebo chyb a považují se za významné (materiální), pokud lze reálně předpokládat, že by jednotlivě nebo v souhrnu mohly ovlivnit ekonomická rozhodnutí, která uživatelé účetní závěrky na jejím základě přijmou.

Při provádění auditu v souladu s výše uvedenými předpisy je naší povinností uplatňovat během celého auditu odborný úsudek a zachovávat profesní skepticismus. Dále je naší povinností:

- Identifikovat a vyhodnotit rizika významné (materiální) nesprávnosti účetní závěrky způsobené podvodem nebo chybou, navrhnout a provést auditorské postupy reagující na tato rizika a získat dostatečné a vhodné důkazní informace, abychom na jejich základě mohli vyjádřit výrok. Riziko, že neodhalíme významnou (materiální) nesprávnost, k níž došlo v důsledku podvodu, je větší než riziko neodhalení významné (materiální) nesprávnosti způsobené chybou, protože součástí podvodu mohou být tajné dohody, falšování, úmyslná opomenutí, nepravdivá prohlášení nebo obcházení vnitřních kontrol.
- Seznámit se s vnitřním kontrolním systémem nevýdělečné organizace relevantním pro audit v takovém rozsahu, abychom mohli navrhnout auditorské postupy vhodné s ohledem na dané okolnosti, nikoli abychom mohli vyjádřit názor na účinnost vnitřního kontrolního systému.

- Posoudit vhodnost použitých účetních pravidel, přiměřenost provedených účetních odhadů a informace, které v této souvislosti statutární orgán uvedl v příloze účetní závěrky.
- Posoudit vhodnost použití předpokladu nepřetržitého trvání při sestavení účetní závěrky představenstvem a to, zda s ohledem na shromážděné důkazní informace existuje významná (materiální) nejistota vyplývající z událostí nebo podmínek, které mohou významně zpochybnit schopnost nevýdělečné organizace trvat nepřetržitě. Jestliže dojdeme k závěru, že taková významná (materiální) nejistota existuje, je naší povinností upozornit v naší zprávě na informace uvedené v této souvislosti v příloze účetní závěrky, a pokud tyto informace nejsou dostatečné, vyjádřit modifikovaný výrok. Naše závěry týkající se schopnosti nevýdělečné organizace trvat nepřetržitě vycházejí z důkazních informací, které jsme získali do data naší zprávy. Nicméně budoucí události nebo podmínky mohou vést k tomu, že nevýdělečná organizace ztratí schopnost trvat nepřetržitě.
- Vyhodnotit celkovou prezentaci, členění a obsah účetní závěrky, včetně přílohy, a dále to, zda účetní závěrka zobrazuje podkladové transakce a události způsobem, který vede k věrnému zobrazení.

Naši povinností je informovat statutární orgán mimo jiné o plánovaném rozsahu a načasování auditu a o významných zjištěních, která jsme v jeho průběhu učinili, včetně zjištěných významných nedostatků ve vnitřním kontrolním systému.

#### ***Odpovědnost ověřované osoby za účtování a použití dotací***

Statutární orgán příjemce dotace je odpovědný za dokumentaci předanou auditorovi k ověření způsobu účtování a použití dotací, z hlediska její úplnosti a věcné správnosti. Statutární orgán je zároveň odpovědný za zajištění takového vnitřního kontrolního systému, který v přiměřené míře zajišťuje, že předkládaná dokumentace neobsahuje významné (materiální) nesprávnosti způsobené podvodem nebo chybou.

#### ***Odpovědnost auditora za vyjádření ke způsobu účtování a použití dotací***

Naším úkolem je vyjádřit na základě našeho ověření závěr auditora ke způsobu účtování a použití dotací z rozpočtu Moravskoslezského kraje a Statutárního Města Opava a naplánovat a provést ověření tak, abychom získali přiměřenou jistotu o způsobu účtování a použití těchto dotací, a proto naše ověření zahrnuje výběrovým způsobem provedené ověření důkazních informací.

Výběr postupů závisí na úsudku auditora, zahrnujícím i vyhodnocení rizik významné (materiální) nesprávnosti údajů poskytnutých příjemcem dotace způsobené podvodem nebo chybou.

Naši povinností je informovat statutární orgán mimo jiné o plánovaném rozsahu a načasování ověření dotací a o významných zjištěních, která jsme v jeho průběhu učinili, včetně zjištěných významných nedostatků ve vnitřním kontrolním systému.

*Název auditorské společnosti: Moravskoslezský audit, s.r.o.*

*Adresa auditorské společnosti: Čs.legií 7, 702 00 Ostrava 2*

*Číslo auditorského oprávnění: 523*

*Jméno a příjmení auditora, který byl auditorskou společností určen jako odpovědný za provedení auditu jménem auditorské společnosti: Ing. Jana Urbančíková*

*Číslo auditorského oprávnění: 1947*

*Datum zprávy auditora: 18.6.2018*

*Podpis auditora, který byl auditorskou společností určen jako odpovědný za provedení auditu jménem auditorské společnosti:*



*Jana Urbančíková*



## Rozvaha (bilance) v plném rozsahu

název, sídlo, právní forma a předmět činnosti  
účetní jednotky

ke dni **31.12.2017**

(v tisících Kč na dvě desetinná místa)

IČ

**43964591**

Charita Opava

Přemyslovců 36

Opava

747 07

Činnosti náboženských organizací

AKTIVA		Číslo řádku	Stav k prvnímu dni účetního období 1	Stav k poslednímu dni účetního období 2
<b>A. Dlouhodobý majetek celkem ř. 2+10+21+29</b>		001	38 100.97	37 433.74
<b>I.</b>	<b>Dlouhodobý nehmotný majetek celkem ř. 3 až 9</b>	002	107.87	107.87
1.	Nehmotné výsledky výzkumu a vývoje	003	0.00	0.00
2.	Software	004	97.07	97.07
3.	Oceňitelná práva	005	0.00	0.00
4.	Drobný dlouhodobý nehmotný majetek	006	10.80	10.80
5.	Ostatní dlouhodobý nehmotný majetek	007	0.00	0.00
6.	Nedokončený dlouhodobý nehmotný majetek	008	0.00	0.00
7.	Poskytnuté zálohy na dl. nehmotný majetek	009	0.00	0.00
<b>II.</b>	<b>Dlouhodobý hmotný majetek celkem ř. 11a120</b>	010	79 179.72	82 362.70
1.	Pozemky	011	1 815.21	1 515.21
2.	Umělecká díla, předměty a sbírky	012	0.00	0.00
3.	Stavby	013	55 220.67	56 634.80
4.	Hmotné movité věci a jejich soubory	014	19 509.40	21 651.79
5.	Pěstební a jiné trvalých porostů	015	0.00	0.00
6.	Dospělá zvířata a jejich skupiny	016	0.00	0.00
7.	Drobný dlouhodobý hmotný majetek	017	2 243.83	2 220.27
8.	Ostatní dlouhodobý hmotný majetek	018	0.00	0.00
9.	Nedokončený dlouhodobý hmotný majetek	019	404.70	340.63
10.	Poskytnuté zálohy na dlouhodobý hmotný majetek	020	286.11	0.00
<b>III.</b>	<b>Dlouhodobý finanční majetek celkem ř. 22 až 27</b>	021	257.22	254.44
1.	Podíly - ovládaná nebo ovládající osoba	022	0.00	0.00
2.	Podíly - podstatný vliv	023	0.00	0.00
3.	Dluhové cenné papíry držené do splatnosti	024	257.22	254.44
4.	Zápůjčky organizačním složkám	025	0.00	0.00
5.	Ostatní dlouhodobé zápůjčky	026	0.00	0.00
6.	Ostatní dlouhodobý finanční majetek	027	0.00	0.00
<b>IV.</b>	<b>Oprávy k dlouhodobému majetku celkem ř. 30 až 40</b>	029	-41 443.04	-45 291.27
1.	Oprávy k nehmotným výsledkům výzkumu a vývoje	030	0.00	0.00
2.	Oprávy k softwaru	031	-97.07	-97.07
3.	Oprávy k oceňitelným právům	032	0.00	0.00
4.	Oprávy k drobnému dlouhodobému nehmotnému majetku	033	-10.80	-10.80
5.	Oprávy k ostatnímu dlouhodobému nehmotnému majetku	034	0.00	0.00
6.	Oprávy ke stavbám	035	-20 236.41	-28 051.78
7.	Oprávy k samostatným hmotným movitým věcem a souborům hmotných movitých věcí	036	-12 855.93	-14 911.35

AKTIVA		Číslo řádku	Stav k prvnímu dni účetního období 1	Stav k poslednímu dni účetního období 2
8.	Oprávy k pěstitelským celkům trvalých porostů	037	0,00	0,00
9.	Oprávy k základnímu stavu a tažným zvířatům	038	0,00	0,00
10.	Oprávy k drobnému dlouhodobému hmotnému majetku	039	-2 243,83	-2 220,27
11.	Oprávy k ostatnímu dlouhodobému hmotnému majetku	040	0,00	0,00
<b>B. Krátkodobý majetek celkem f. 42+52+72+81</b>		<b>041</b>	<b>34 876,85</b>	<b>40 409,85</b>
I.	<b>Zásoby celkem f. 43 až 51</b>	<b>042</b>	<b>783,74</b>	<b>740,13</b>
1.	Materiál na skladě	043	315,43	408,61
2.	Materiál na cestě	044	0,00	0,00
3.	Nedokončená výroba	045	0,00	0,00
4.	Polotovary vlastní výroby	046	0,00	0,00
5.	Výrobky	047	351,06	252,86
6.	Mladá a ostatní zvířata a jejich skupiny	048	0,00	0,00
7.	Zboží na skladě a v prodejnách	049	117,25	80,66
8.	Zboží na cestě	050	0,00	0,00
9.	Poskytnuté zálohy na zásoby	051	0,00	0,00
II.	<b>Pohledávky celkem f. 53 až 71</b>	<b>052</b>	<b>3 694,28</b>	<b>4 733,75</b>
1.	Odběratelé	053	2 962,57	3 742,79
2.	Směnky k inkasu	054	0,00	0,00
3.	Pohledávky za eskontované CP	055	0,00	0,00
4.	Poskytnuté provozní zálohy	056	136,91	745,37
5.	Ostatní pohledávky	057	31,80	0,00
6.	Pohledávky za zaměstnanci	058	100,67	39,64
7.	Pohledávky za institucemi sociálního zabezpečení a veřejného zdravotního pojištění	059	0,00	0,00
8.	Daň z příjmu	060	0,00	0,00
9.	Ostatní přímé daně	061	0,00	0,00
10.	Daň z přidané hodnoty	062	0,00	0,00
11.	Ostatní daně a poplatky	063	0,00	0,00
12.	Nároky na dotace a ostatní zúčtování se státním rozpočtem	064	0,00	0,00
13.	Nároky na dotace a ostatní zúčtování s rozpočtem orgánů územních samosprávných celků	065	0,00	0,00
14.	Pohledávky za společnosti sdruženými ve společnosti	066	0,00	0,00
15.	Pohledávky z pevných termínovaných operací a opcí	067	0,00	0,00
16.	Pohledávky z vydaných dluhopisů	068	0,00	0,00
17.	Jiné pohledávky	069	452,33	205,95
18.	Dobadné úty aktivní	070	0,00	0,00
19.	Opravná položka k pohledávkám	071	0,00	0,00
III.	<b>Krátkodobý finanční majetek celkem f.73 až 80</b>	<b>072</b>	<b>29 938,08</b>	<b>34 545,63</b>
1.	Peněžní prostředky v pokladně	073	1 080,04	710,36
2.	Ceniny	074	108,90	60,99
3.	Peněžní prostředky na účtech	075	28 749,14	33 774,28
4.	Majetkové cenné papíry k obchodování	076	0,00	0,00
5.	Dlužné cenné papíry k obchodování	077	0,00	0,00
6.	Ostatní cenné papíry	078	0,00	0,00
7.	Peníze na cestě	080	0,00	0,00
IV.	<b>Jiná aktiva celkem f. 82 až 83</b>	<b>081</b>	<b>460,75</b>	<b>390,33</b>
1.	Náklady příštích období	082	224,40	164,73
2.	Příjmy přátích období	083	236,35	225,60
<b>AKTIVA</b>		<b>Číslo řádku</b>	<b>Stav k prvnímu dni účetního období 1</b>	<b>Stav k poslednímu dni účetního období 2</b>
<b>Aktiva celkem f. 1+41</b>		<b>085</b>	<b>72 977,82</b>	<b>77 843,58</b>

<b>PASIVA</b>		Číslo řádku	Stav k prvnímu dni účetního období 3	Stav k poslednímu dni účetního období 4
<b>A</b>	<b>Vlastní zdroje celkem f. 87+91</b>	<b>086</b>	<b>62 263.80</b>	<b>64 799.84</b>
<b>I.</b>	<b>Jmenný celkem f. 88 až 90</b>	<b>087</b>	<b>62 694.35</b>	<b>65 153.84</b>
1.	Vlastní jmění	088	62 692.40	65 154.75
2.	Fondy	089	0.00	0.00
3.	Oceňovací rozdíly z přecenění finančního majetku a závazků	090	1.66	-0.91
<b>II.</b>	<b>Výsledek hospodaření celkem f. 92 až 94</b>	<b>001</b>	<b>-430.55</b>	<b>-353.90</b>
1.	Účet výsledku hospodaření	002	0.00	-353.90
2.	Výsledek hospodaření vs schvalovacím řízení	003	-430.55	0.00
3.	Nerozdělený zisk, neshrazená zůřata minulých let	004	0.00	0.00
<b>B.</b>	<b>Cizí zdroje celkem f. 95+98+106+130</b>	<b>095</b>	<b>10 714.02</b>	<b>13 043.64</b>
<b>I.</b>	<b>Rezervy celkem f. 97</b>	<b>096</b>	<b>0.00</b>	<b>0.00</b>
1.	Rezervy	097	0.00	0.00
<b>II.</b>	<b>Dlouhodobé závazky celkem f. 99 až 105</b>	<b>098</b>	<b>0.00</b>	<b>0.00</b>
1.	Dlouhodobé úvěry	099	0.00	0.00
2.	Vydané dluhopisy	100	0.00	0.00
3.	Závazky z pronájmu	101	0.00	0.00
4.	Přijaté dlouhodobé zálohy	102	0.00	0.00
5.	Dlouhodobé směnky k úhradě	103	0.00	0.00
6.	Dohadné účty pasivní	104	0.00	0.00
7.	Ostatní dlouhodobé závazky	105	0.00	0.00
<b>III.</b>	<b>Krátkodobé závazky celkem f. 107 až 129</b>	<b>106</b>	<b>7 352.05</b>	<b>9 691.30</b>
1.	Dodavatelé	107	2 466.27	3 107.03
2.	Směnky k úhradě	108	0.00	0.00
3.	Přijaté zálohy	109	0.00	0.00
4.	Ostatní závazky	110	-4.72	17.49
5.	Zaměstnanci	111	2 982.48	3 643.26
6.	Ostatní závazky vůči zaměstnancům	112	0.00	0.00
7.	Závazky k institucím sociálního zabezpečení a veřejného zdravotního pojištění	113	1 407.04	1 024.47
8.	Daň z příjmu	114	0.00	0.00
9.	Ostatní přímé daně	116	213.74	340.00
10.	Daň z přidané hodnoty	116	28.14	-123.83
11.	Ostatní daně a poplatky	117	0.00	0.00
12.	Závazky ze vztahu k státnímu rozpočtu	118	0.00	0.00
13.	Závazky ze vztahu k rozpočtu orgánů územních samosprávných celků	119	0.00	0.00
14.	Závazky z upsaných nesplacených cenných papírů a podílů	120	0.00	0.00
15.	Závazky ke společníkům sdruženým ve společnosti	121	0.00	0.00
16.	Závazky z pevných termínovaných operací a opcí	122	0.00	0.00
17.	Jiné závazky	123	0.00	357.50
18.	Krátkodobé úvěry	124	0.00	0.00
19.	Eskontní úvěry	125	0.00	0.00
20.	Vydané krátkodobé dluhopisy	126	0.00	0.00
21.	Vlastní dluhopisy	127	0.00	0.00
22.	Dohadné účty pasivní	128	167.10	425.38
23.	Ostatní krátkodobé finanční výpomoci	129	0.00	0.00
<b>IV.</b>	<b>Jiná pasiva celkem f. 131 až 132</b>	<b>130</b>	<b>3 361.97</b>	<b>3 352.34</b>
1.	Výdaje přístích období	131	0.00	0.00
2.	Výnosy příštích období	132	3 361.97	3 352.34

<b>PASIVA</b>	Ciela řádku	Stav k prvnímu dni účetního období	Stav k poslednímu dni účetního období
		3	4
<b>Pasiva celkem</b>	134	72 977,62	77 543,58



04.06.2018  
Cebly

Sešláno dne: 04.06.2018		Podpisový záznam statutárního orgánu účetní jednotky nebo podpisový záznam fyzické osoby, která je účetní jednotkou
Přírodní forma účetní jednotky <b>Nestátní nezisková organizace</b>	Předání podnikání <b>Činnosti náboženských organizací</b>	Pozn:

Sešláno dne: 04.06.2018		Podpisový záznam <b>Jan Hanuš, ředitel</b>
Přírodní forma účetní jednotky <b>Nestátní nezisková organizace</b>		Pozn:

## Výkaz zisku a ztráty v plném rozsahu

Název, číslo, zkratka forma a předmět činnosti  
účetní jednotky

ke dni **31.12.2017**

(v tisících Kč na dvě desetinná místa)

IČ

**43964591**

Charita Opava

Přemyslovců 26

Opava

747 07

Činnosti náboženských organizací

Náklady		Číslo řádku	Činnosti		
			řádku 5	hospodářská 6	celkem 8
<b>A.</b>	<b>Náklady</b>	<b>01</b>	<b>74 609.58</b>	<b>25 484.35</b>	<b>100 093.93</b>
<b>I.</b>	<b>Spotřebované nákupy a nakupované služby</b>	<b>02</b>	<b>13 616.56</b>	<b>25 016.38</b>	<b>38 634.94</b>
1.	Spotřeba materiálu, energie a ostatních neskladovaných dodávek	03	7 069.10	85.23	7 154.33
2.	Prodané zboží	04	0.00	24 867.17	24 867.17
3.	Opravy a udržování	05	1 270.15	12.94	1 283.09
4.	Náklady na cestovné	06	115.07	0.00	115.07
5.	Náklady na reprezentaci	07	261.87	0.00	261.87
6.	Ostatní služby	08	4 902.37	51.04	4 953.41
<b>II.</b>	<b>Změny stavu zásob vlastní činnosti a aktivace</b>	<b>09</b>	<b>98.20</b>	<b>0.00</b>	<b>98.20</b>
7.	Změna stavu zásob vlastní činnosti	10	98.20	0.00	98.20
8.	Aktivace materiálu, zboží a vnitroorganizačních služeb	11	0.00	0.00	0.00
9.	Aktivace dlouhodobého majetku	12	0.00	0.00	0.00
<b>III.</b>	<b>Osobní náklady</b>	<b>13</b>	<b>56 144.63</b>	<b>434.75</b>	<b>56 579.38</b>
10.	Mzdové náklady	14	41 175.95	335.58	41 511.53
11.	Zákonné sociální pojištění	15	12 977.71	97.92	13 075.63
12.	Ostatní sociální pojištění	16	0.00	0.00	0.00
13.	Zákonné sociální náklady	17	1 896.20	1.25	1 897.45
14.	Ostatní sociální náklady	18	94.77	0.00	94.77
<b>IV.</b>	<b>Daně a poplatky</b>	<b>19</b>	<b>49.09</b>	<b>0.00</b>	<b>49.09</b>
15.	Daně a poplatky	20	49.09	0.00	49.09
<b>V.</b>	<b>Ostatní náklady</b>	<b>21</b>	<b>424.98</b>	<b>6.78</b>	<b>431.76</b>
16.	Smluvní pokuty, úroky z prodlení, ostatní pokuty a penále	22	0.00	0.00	0.00
17.	Odpis nedobytné pohledávky	23	0.00	0.00	0.00
18.	Nákladové úroky	24	0.00	0.00	0.00
19.	Kursově ztráty	25	15.40	0.00	15.40
20.	Dary	26	2.20	0.00	2.20
21.	Marika a škody	27	6.12	0.00	6.12
22.	Jiné ostatní náklady	28	401.26	6.78	408.04
<b>VI.</b>	<b>Odpisy, prodaný majetek, tvorba a použití rezerv a opravných položek</b>	<b>29</b>	<b>4 271.62</b>	<b>26.44</b>	<b>4 298.06</b>
23.	Odpisy dlouhodobého majetku	30	4 271.62	26.44	4 298.06
24.	Prodaný dlouhodobý majetek	31	0.00	0.00	0.00

Náklady		Číslo řádku	Činnosti		
			hlavní 5	hospodářská 6	celkem 8
25.	Prodané cenné papíry a podíly	32	0.00	0.00	0.00
26.	Prodaný materiál	33	0.00	0.00	0.00
27.	Tvorba a použití rezerv a opravných položek	34	0.00	0.00	0.00
<b>VII.</b>	<b>Poskytnuté příspěvky</b>	<b>35</b>	<b>2.50</b>	<b>0.00</b>	<b>2.50</b>
28.	Poskytnuté členské příspěvky a příspěvky účtované mezi organizačními složkami	36	2.50	0.00	2.50
<b>VIII.</b>	<b>Daň z příjmů</b>	<b>37</b>	<b>0.00</b>	<b>0.00</b>	<b>0.00</b>
29.	Daň z příjmů	38	0.00	0.00	0.00
<b>Náklady celkem</b>		<b>39</b>	<b>74 609.58</b>	<b>25 404.35</b>	<b>100 093.93</b>

Výnosy		Číslo řádku	Činnosti		
			hlavní 5	hospodářská 6	celkem 8
B.	<b>Výnosy</b>	40	<b>72 970.55</b>	<b>26 769.48</b>	<b>99 740.03</b>
I.	<b>Provozní dotace</b>	41	<b>41 502.14</b>	<b>0.00</b>	<b>41 502.14</b>
1.	Provozní dotace	42	41 502.14	0.00	41 502.14
II.	<b>Přijaté příspěvky</b>	43	<b>2 299.89</b>	<b>0.00</b>	<b>2 299.89</b>
2.	Přijaté příspěvky zúčtované mezi organizačními složkami	44	0.00	0.00	0.00
3.	Přijaté příspěvky (dary)	45	2 299.89	0.00	2 299.89
4.	Přijaté členské příspěvky	46	0.00	0.00	0.00
III.	<b>Tržby za vlastní výkony a za zboží</b>	47	<b>26 261.42</b>	<b>26 565.16</b>	<b>52 826.58</b>
IV.	<b>Ostatní výnosy</b>	48	<b>2 838.64</b>	<b>204.32</b>	<b>3 042.96</b>
5.	Smluvní pokuty, úroky z prodlení, ostatní pokuty a penále	49	0.00	0.00	0.00
6.	Plašby za odepsané pohledávky	50	0.00	0.00	0.00
7.	Výnosové úroky	51	44.13	0.00	44.13
8.	Kursově zisky	52	0.41	0.00	0.41
9.	Zúčtování fondů	53	0.00	0.00	0.00
10.	Jiné ostatní výnosy	54	2 794.10	204.32	2 998.42
V.	<b>Tržby z prodeje majetku</b>	55	<b>68.46</b>	<b>0.00</b>	<b>68.46</b>
11.	Tržby z prodeje dlouhodobého nehmotného a hmotného majetku	56	2.00	0.00	2.00
12.	Tržby z prodeje cenných papírů a podílů	57	0.00	0.00	0.00
13.	Tržby z prodeje materiálu	58	66.46	0.00	66.46
14.	Výnosy z krátkodobého finančního majetku	59	0.00	0.00	0.00
15.	Výnosy z dlouhodobého finančního majetku	60	0.00	0.00	0.00
<b>Výnosy celkem</b>		61	<b>72 970.55</b>	<b>26 769.48</b>	<b>99 740.03</b>
C.	<b>Výsledek hospodaření před zdaněním</b>	62	<b>-1 839.03</b>	<b>1 285.13</b>	<b>-353.90</b>
D.	<b>Výsledek hospodaření po zdanění</b>	63	<b>-1 839.03</b>	<b>1 285.13</b>	<b>-353.90</b>



Sestaveno dne: <b>04.06.2018</b>	Podpisový záznam <b>Jan Hanuš, ředitel</b>
Právní forma účetní jednotky <b>Nestátní nezisková organizace</b>	Pezn.

## I. Rozvahový den

Příloha účetní závěrky je sestavena k rozvahovému dni 31.12.2017. Hodnotové údaje v Příloze jsou uváděny v tisících, pokud není u jednotlivých bodů uvedeno jinak.

## II. Obecné údaje

### 1. Popis účetní jednotky

**Název:** Charita Opava

**Sídlo:** Přemyslovců 26, Opava – Jaktař,

**Právní forma:** církevní právnická osoba

**IČ:** 43964591

**Poslání – hlavní činnost:**

- zřizování a provozování charitativních služeb, domovů, ústavů, zdravotnických zařízení, sociálních služeb, služeb zaměřených na podporu rodiny a jiných služeb a zařízení
- pořádání sbírek a humanitárních akcí za účelem pomoci potřebným u nás i v zahraničí
- služby zaměstnanosti
- vzdělávání

**Hospodářská činnost:** podnikatelské aktivity zřízené výhradně za účelem podpory neziskové charitativní činnosti. Jedná se o :

- pronájem bytových a nebytových prostor
- nákup a prodej
- reklamní činnost
- náhradní plnění

**Datum vzniku společnosti:** 05.06.1991

**Zakladatel, zřizovatel:** Biskupství ostravsko-opavské

### 2. Majetková či smluvní spoluúcast účetní jednotky v jiných společnostech - není

### 3. Zaměstnanci společnosti

Průměrný evidenční přepočtený počet zaměstnanců za účetní období: 200,40

z toho :

- počet zaměstnanců, kteří jsou zároveň členy statutárních, kontrolních nebo jiných orgánů: nejsou

- počet zaměstnanců ZP : 74,25

- počet zaměstnanců TZP : 14,01

- počet zaměstnanců + zaměstnanců OZZ: 112,14



#### **4. Odměny a jiná plnění členům statutárních, kontrolních nebo jiných orgánů**

Účast členů těchto orgánů a jejich rodinných příslušníků v osobách, s nimiž účetní jednotka uzavřela za vykazované účetní období obchodní smlouvy nebo jiné smluvní vztahy: nejsou

### **III. Používané účetní metody, obecné účetní zásady a způsoby oceňování**

Předkládaná účetní závěrka společnosti byla zpracována v souladu se zákonem č. 563/1991 Sb. o účetnictví, dle vyhlášky č. 504/2002 Sb. a Českými účetními standardy pro účetní jednotky, pro které hlavním předmětem činnosti není podnikání.

#### **1. Způsob ocenění a účtování majetku**

##### **1.1. Zásoby**

###### **Ocenění zásob**

Nakupované zásoby jsou oceňovány pořizovacími cenami. Pořizovací cena zahrnuje cenu pořízení a vedlejší náklady pořízení (doprava). Zásoby vytvořené vlastní činností se oceňují vlastními náklady, které zahrnují přímé náklady vynaložené na výrobu nebo jinou činnost (přímý materiál, přímé mzdy, ostatní přímé náklady) včetně části nepřímých nákladů, která se vztahuje k výrobě nebo jiné činnosti. Zásoby nabyté bezúplatně a darováním oceňuje účetní jednotka cenou uvedenou v darovací smlouvě, nebo reprodukční pořizovací cenou. Reprodukční pořizovací cena je určena jako cena obvyklá dle platných cen na trhu v místě a čase v závislosti na stáří a opotřebení zásoby. K určení ceny obvyklé slouží účetní jednotce ceníky zveřejňované v médiích.

###### **Účtování zásob**

ÚJ účtuje podle způsobu B. Evidence zásob je realizována pomocí modulu MTZ IS VEMA a pomocí tabulky v SW Exel.

Úbytky ze skladu jsou účtovány metodou FIFO.

##### **1.2. Dlouhodobý hmotný majetek a drobný hmotný majetek**

###### **Vymezení dlouhodobého hmotného majetku a drobného hmotného majetku (v Kč)**

Dlouhodobým hmotným majetkem se rozumí majetek, jehož doba použitelnosti je delší než jeden rok a jehož ocenění je vyšší než 40 000,- Kč v jednotlivém případě.

Drobný hmotný majetek od 1.000,- Kč do 40.000,- Kč včetně je veden v operativní evidenci a je účtován do nákladů společnosti na účet 501 – Spotřeba materiálu. Drobný majetek je oceňován stejně jako zásoba.

### **Technické zhodnocení**

Technické zhodnocení, pokud převýšilo u jednotlivého majetku v úhrnu za zdaňovací období částku 40 000 Kč (§ 33 ZDP), zvyšuje pořizovací cenu dlouhodobého majetku a v odepisování je pokračováno od následujícího měsíce podle metody zvolené na počátku odepisování.

### **Oceňování**

Nakoupený dlouhodobý hmotný majetek je oceněn pořizovacími cenami. Majetek nabytý bezúplatně a darováním oceňuje účetní jednotka cenou uvedenou v darovací smlouvě nebo reprodukční pořizovací cenou. Reprodukční pořizovací cena je určena jako cena obvyklá dle platných cen na trhu v místě a čase v závislosti na parametrech, stáří a opotřebení majetku. K určení ceny obvyklé slouží účetní jednotce ceníky zveřejňované v médiích.

### **Odepisování**

Pořizovací cena odpisovaného dlouhodobého hmotného majetku je odepisována po dobu odhadované životnosti majetku lineární metodou ve výši následujícím způsobem: Majetek je zařazen do odpisových skupin v návaznosti na zákon o daních z příjmů. Měsíčně je odepisována 1/12 z uvedené procentuevní hodnoty. Odepisování je zahájeno měsíc po zařazení do používání. Odpisy jsou ukončeny měsíc před vyřazením majetku. Odpisy jsou účtovány měsíčně. Měsíční odpisy jsou zaokrouhlovány na Kč nahoru.

## **1.3. Dlouhodobý nehmotný majetek a drobný nehmotný majetek**

### **Vymezení dlouhodobého nehmotného majetku a drobného nehmotného majetku (v Kč)**

Dlouhodobým nehmotným majetkem se rozumí majetek, jehož doba použitelnosti je delší než jeden rok a jehož ocenění je vyšší než 60 000 Kč v jednotlivém případě.

Drobným hmotným majetkem se rozumí majetek, jehož ocenění je v rozmezí 7 000,- Kč až 60.000,- Kč včetně v jednotlivém případě. Takový majetek je účtován do nákladů společnosti na účet 518.

### **Technické zhodnocení**

Technické zhodnocení, pokud převýšilo u jednotlivého majetku částku 40 000 Kč (§ 32a odst. 6 ZDP), zvyšuje pořizovací cenu dlouhodobého majetku a v odepisování je pokračováno od následujícího měsíce podle metody zvolené na počátku odepisování.

### **Oceňování**

Nakoupený dlouhodobý nehmotný majetek je oceněn pořizovacími cenami. Majetek nabytý bezúplatně a darováním oceňuje účetní jednotka cenou uvedenou v darovací smlouvě nebo reprodukční pořizovací cenou. Reprodukční pořizovací cena je určena jako cena obvyklá dle platných cen na trhu v místě a čase v závislosti na parametrech, stáří a opotřebení majetku. K určení ceny obvyklé slouží účetní jednotce ceníky zveřejňované v médiích.

### **Odepisování**

Pořizovací cena dlouhodobého nehmotného majetku je odepisována po dobu předpokládané

životnosti majetku lineární metodou následujícím způsobem:

Majetek je zařazen do skupiny podle § 32a ZDP. Odepisování je zahájeno měsíc po zařazení do používání. Odpisy jsou ukončeny měsíc před vyřazením majetku. Odpisy jsou účtovány měsíčně.

#### **1.4. Finanční majetek**

##### **Vymezení dlouhodobého finančního majetku**

Dlouhodobým finančním majetkem se rozumí cenné papíry a podílové listy s dobou splatnosti nebo držby delší než jeden rok a které má účetní jednotka v úmyslu držet do splatnosti nebo déle než jeden rok.

##### **Oceňování**

Dlouhodobý finanční majetek je oceněn pořizovací cenou včetně vedlejších pořizovacích nákladů. Do pořizovací ceny jsou zahrnuty cena cenného papíru nebo podílu, odměny makléřům, odměny poradcům, poplatky. Finanční majetek nabytý bezúplatně je oceněn jeho hodnotou uvedenou v příslušné nabývací listině na jejichž základě se finanční majetek převádí.

#### **1.5. Pohledávky**

jsou při vzniku oceňovány jmenovitou hodnotou, při nabytí za úplatu pořizovací cenou. Pohledávky určené k obchodování jsou oceňovány k rozvahovému dni reálnou hodnotou.

#### **1.6. Závazky**

jsou oceňovány jmenovitou hodnotou.

#### **2. Opravné položky k majetku**

V roce 2017 nebyly vytvořeny opravné položky k ohroženým nepromlčeným pohledávkám více než 180 dní po splatnosti dle míry ohrožení od 20 % do 100 % dle § 8a zákona č. 593/1992 Sb. a k nezaplaceným pohledávkám více než 12 měsíců po splatnosti dle § 8c zákona č. 593/1992 Sb.

Účetní jednotka o opravných položkách k ostatnímu majetku neúčtovala.

#### **3. Přepočítání cizích měn na českou měnu**

Účetní jednotka používá pro přepočítání cizích měn na českou měnu kurz devizového trhu vyhlášeného ČNB k okamžiku uskutečnění účetního případu a k rozvahovému dni. V případě prodeje nebo nákupu cizí měny za českou měnu se používá kurz, za který byla cizí měna nakoupena nebo prodána.

#### IV. Doplnující údaje k Rozvaze

##### 1. Dlouhodobý hmotný a nehmotný majetek (v Kč)

Účet	Na začátku období 2017	Přírůstek	Úbytek	Na konci období 2017
013 - SW	97 065	0	0	97 065
018 -DDNM	10 803	0	0	10 803
021 - Budovy	55 220 667	1 414 129	0	56 634 797
022 – Sam.movité věci	19 509 399	2 569 667	427 273	21 651 793
028 – DDHM	2 243 627	24 217	47 573	2 220 271
031 - Pozemky	1 515 207	0	0	1 515 207
042 – Pořízení DHM	404 700	2 707 273	2 771 348	340 625
052 – Poskytnuté zálohy na DHM	288110	0	288110	0
063 – Ostatní dl. Cenné papíry a vklady	257 219	0	2780	254 439
073 – Oprávky k SW	97 065	0	0	97 065
078 – Oprávky k DDNM	10 803	0	0	10 803
081 – Oprávky ke stavbám	26 236 407	1 815 372	0	28 051 779
082 – Oprávky ke strojům a zařízením	12 855 929	2 482 689	427 273	14 911 346
088 – Oprávky k DDHM	2 243 627	24 217	47 573	2 220 271

##### 2. Rozpis přijatých dotací na dlouhodobý majetek:

Účel dotace	Poskytovatel	druh investiční dotace	Částka
Elektrická komorová pec	ÚP Opava	Dotace na zřiz. pracovních míst	200
šitotisk	MSK	Investiční dotace	50
Šnekový lis	ÚP Opava, MSK	Dotace na zřiz. pracovního místa, investiční účelová dotace	69
Mostová váha	ÚP Opava	Dotace na zřiz. pracovních míst	300

Účel dotace	Poskytovatel	druh investiční dotace	Částka
Vysokozdvížený vozík	MSK	Účelová investiční dotace	151
Dům sv. Josefa Jakař	MSK	Technické zhodnocení nemovitosti	40
DCM Vlašovičky	MSK	Technické zhodnocení nemovitosti	40

**3. Splatné závazky pojistného na sociální zabezpečení a příspěvku na státní politiku zaměstnanosti, splatné závazky veřejného zdravotního pojištění a evidované daňové nedoplatky u místně příslušných finančních orgánů**

k 31.12.2017 organizace nemá splatné závazky

4. Závazky s dobou splatnosti větší než 5 let: nejsou

5. Rozpis dlouhodobých úvěrů: nejsou

6. Závazky neuvedené v účetnictví: nejsou

7. Poskytnuté záruky jiným subjektům: nejsou

**V. Doplnující údaje k Výkazu zisků a ztrát**

**1. Rozpis přijatých dotací na provozní účely:**

Poskytovatel	druh dotace	Částka
Ze státního rozpočtu prostřednictvím MSK	provozní	16 163
ÚP Opava	provozní	14 587
MSK vč IP OP LZZ	provozní	2 865
Statutární město Opava, obce	provozní	7 887
<b>Celkem dotace</b>		<b>41 502</b>

## 2. Přijaté a poskytnuté dary (v Kč):

### Přijaté dary

právnických osob: 2 348 415 Kč z toho : 1 600 000 Kč převedeno do Vlastního jmění na krytí investic v dalším účetním období

---

**provozní zůstatek 748 415 Kč**

fyzických osob: 947 766 Kč, z toho: 200 000 Kč převedeno do Vlastního jmění na krytí investic v dalším účetním období

---

**provozní zůstatek 747 766 Kč**

nadací: 175 692 Kč z toho : 150 000 Kč prostředky Nadačního fondu ČR z toho: 100 000 Kč na investici převedeno do jmění, 50 000 provoz  
10 000 Kč prostředky Nadace Leontýnka  
15 692 Kč prostředky z nadace SYNER

---

**provozní zůstatek 75 692 Kč**

---

hmotné dary a služby: **233 419 Kč**

---

Tříkrálová sbírka 2015 : 1 354 862 Kč z toho 1 193 377 Kč bylo převedeno na Vlastní jmění na krytí investic

---

**provozní zůstatek 161 484 Kč**

---

ostatní sbírky: 19 492 Kč + 16 273 nepotřebovaný zůstatek z minulého období 16 z celkem 35 765 Kč, z toho 2 657 Kč bylo jako nepotřebovaný zůstatek převedeno na „Výnosy příštích období“

---

**provozní zůstatek 33 108 Kč**

### Poskytnuté dary

fyzickým osobám (příspěvek potřebným): 660 Kč  
právnickým osobám: 1 541 Kč

---

**celkem 2 201 Kč**

---

## 3. Výsledek hospodaření v hlavní a hospodářské činnosti

- hlavní činnost -1 639,03 tis. Kč
- vedlejší činnost 1 285,13 tis. Kč

## 4. Způsob zjištění základu daně z příjmů

Základ daně účetní jednotky byl zjištěn transformací výsledku hospodaření dle platných ustanovení zákona o dani s příjmů.

## 5. Použité slevy na dani

Účetní jednotka využila možnosti slev na dani podle §35, odst.1 ve výši 235,79 tis. Kč.

## 6. Uplatněné položky odčitatelné od základu daně

Nejsou

## 7. Vklady do vlastního jmění:

- Vklad výnosu Tříkrálové sbírky ve výši **1 193, 37 tis. Kč** na částečnou úhradu technického zhodnocení budovy Kylešovská 10, na úhradu osobního automobilu pro ošetřovatelskou službu a na úhradu vysokozdvížného vozíku pro chráněné zaměstnávání.
- Vklad finančního příspěvku Nadačního fondu ČR ve výši **100 tis. Kč** na pořízení Braillové tiskárny pro nevidomé.
- Vklad investiční dotace Úřadu práce v Opavě na zřízení pracovních míst pro OZP ve výši **500 tis. Kč** na částečnou úhradu keramické pece, mostové váhy a vysokozdvížného vozíku pro chráněné dílny.
- Vklad investiční dotace MSK ve výši **930 tis. Kč** na částečnou úhradu vysokozdvížného vozíku, síťotisku a vzduchotechniky pro chráněné dílny, na úhradu půdní vestavby realizované v roce 2018.
- Vklad darů fyzických a právnických osob získaných v roce 2017 ve výši **1 800 tis. Kč** na dofinancování investic plánovaných k realizaci v dalších obdobích.
- Vklad hodnoty nemovitosti z dědictví ve výši **1 212,44 tis Kč.**
- Ponižení o poměrnou část odpisů (majetku pořízeného z dotací a darů) v částce **-2 532,38 tis. Kč.**
- Ponižení o záporný hospodářský výsledek z roku 2016 v částce **- 430,55 tis. Kč.**
- Ponižení o část dědictví p. Klazarové na základě oficiálního sdělení bankovního ústavu v částce **-310,62 tis. Kč.**

## 8. Doměrky splatné daně z příjmů za minulá léta zaúčtovaná v nákladech běžného období:

Nejsou

## VI. Návrh na rozdělení zisku (v Kč)


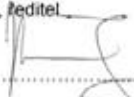
Záporný výsledek hospodaření sníží Vlastní jmění o -353 896,84 Kč.

## VII. Ostatní významné skutečnosti

Nevyskytly se

### VIII. Významné události mezi rozvahovým dnem a okamžikem sestavení účetní závěrky

Nevyskytly se

Okamžik sestavení:  04. 06. 2017	Sestavil:  Marie Zezulková  	Podpisový záznam statutárního zástupce:  Jan Hanuš, ředitel  
----------------------------------------	---------------------------------------------------------------------------------------------------------------------------	------------------------------------------------------------------------------------------------------------------------------------------------------------



18.6.2018

19-06-1018 /1599





## Provozní náklady jednotlivých středisek Charity Opava v roce 2017 a zdroje jejich krytí

Název střediska	Náklady	Příspěvek ze státního rozpočtu - kapitoly 313	Příspěvek MSK vč. IP
Charitní ošetrovatelská služba	3 400 668	0	0
Charitní pečovatelská služba	7 434 304	2 872 000	429 000
Charitní hospicová péče Pokojný přístav	2 721 058	0	140 000
Wellness centrum	2 242 663	0	0
Denní stacionář pro seniory	3 449 409	1 559 000	159 000
Radost sociálně terapeutická dílna	3 940 235	2 676 000	228 000
Dům sv. Cyrila a Metoděje pro zrakově postižené ve Vlašovičkách - chráněné bydlení	5 193 398	2 563 000	240 000
Dům sv. Cyrila a Metoděje pro zrakově postižené ve Vlašovičkách - sociální rehabilitace	1 655 535	0	1 037 000
Chráněné a podporované bydlení pro duševně nemocné - chráněné bydlení	2 311 847	1 371 000	110 000
Chráněné a podporované bydlení pro duševně nemocné - následná péče	2 458 742	1 273 000	111 000
Mraveneček	3 970 848	2 081 000	240 000
Chráněná dílna ve Vlašovičkách	8 211 931	0	0
Chráněné dílny sv. Josefa	12 327 163	0	0
Chráněná technická dílna Velké Hoštice	10 049 846	0	0
Servis desk	1 915 486	0	0
Náděje - středisko krizové pomoci	1 366 907	649 000	72 000
Občanská poradna - Opava	1 755 422	1 115 000	99 000
Vedlejší činnost	25 484 341	0	0
Ředitelství Charity Opava	204 126	0	0
<b>Celkem</b>	<b>100 093 930</b>	<b>16 159 000</b>	<b>2 865 000</b>

<b>Příspěvek Statut. města Opavy a obcí</b>	<b>Příspěvek ÚP</b>	<b>Dary vč. sbírek urč.na službu/ dofinancování služby</b>	<b>Ostatní provozní výnosy</b>	<b>Tržby za služby a prodej</b>	<b>Nadace</b>	<b>Celkem výnosy</b>
0	0	472 092	142 769	2 683 625	0	<b>3 298 485</b>
940 000	37 418	21 656	326 344	2 708 721	0	<b>7 335 139</b>
690 000	0	318 073	54 850	1 420 029	0	<b>2 622 953</b>
0	1 103 670	13 000	0	912 992	0	<b>2 029 661</b>
510 000	0	91 718	145 664	929 951	0	<b>3 395 333</b>
480 000	136 200	123 112	13 617	248 904	0	<b>3 905 833</b>
490 000	0	15 670	0	1 834 955	25 692	<b>5 169 317</b>
232 800	0	148 000	165 540	0	50 000	<b>1 633 340</b>
330 000	69 287	2 320	105 184	273 838	0	<b>2 261 629</b>
360 000	0	50 000	100 378	539 612	0	<b>2 433 990</b>
800 000	51 984	103 187	169 570	513 502	0	<b>3 959 244</b>
1 200 000	4 004 643	114 838	544 989	1 939 929	0	<b>7 804 399</b>
1 200 000	5 711 905	0	494 557	4 737 862	0	<b>12 144 324</b>
100 000	3 026 217	62 301	567 150	6 141 925	0	<b>9 897 593</b>
0	445 471	17 445	4 959	1 367 125	0	<b>1 835 000</b>
305 000	0	296 916	11 898	0	0	<b>1 334 814</b>
250 000	0	228 863	15 150	0	0	<b>1 708 013</b>
0	0	0	204 322	26 565 163	0	<b>26 769 485</b>
0	0	145 002	48 024	8 455	0	<b>201 480</b>
<b>7 887 800</b>	<b>14 586 794</b>	<b>2 224 193</b>	<b>3 114 966</b>	<b>52 826 587</b>	<b>75 692</b>	<b>99 740 033</b>



# Poděkování charity opava



## DĚKUJEME VÁM!

Srdečně děkujeme všem našim podporovatelům. Bez nich by nebyl náš záměr uskutečnitelný, naše snahy zúročeny a naše služby poskytovány v takovém měřítku, s takovou invencí, dosahem a pro tolik potřebných.

### Finanční a materiální dary poskytli

Výbor Dobré vůle - Nadace Olgy Havlové  
Nadační fond Českého rozhlasu  
NADACE LEONTINKA  
Nadace SYNER

Město Dolní Benešov  
Město Hradec nad Moravicí  
Město Kravaře  
Obec Bolatice  
Obec Branka u Opavy  
Obec Brumovice  
Obec Čermná ve Slezsku  
Obec Holasovice  
Obec Kobeřice  
Obec Mokré Lazce  
Obec Neplachovice  
Obec Slavkov  
Obec Strahovice  
Obec Sudice  
Obec Uhlířov  
Statutární město Opava - Městská část Malé Hoštice

a

**667** právnických a fyzických osob z celé České republiky

#dekujeme #jstenejlepsi #bezvastonepude #nasidonatori #akdojetadyvic #dikydikydiky









**Výroční zpráva Charity Opava / 2017  
Opava, červen 2018**

Vydala: Charita Opava  
Přemyslovců 13/26  
747 07 Opava-Jaktař

Vytiskl: RETIS GROUP s.r.o.  
Olbrichova 689/13  
746 01 Opava

Použity fotografie z 10. ročníku fotografické soutěže Můj svět.

Výroční zpráva je dostupná také v elektronické podobě na  
**[www.charitaopava.cz](http://www.charitaopava.cz)**.