



Výroční zpráva
Charity Opava

2018

Cílem Charity Opava

je poskytovat profesionální služby lidem v nepříznivé životní situaci a zaměstnávání osob znevýhodněných na běžném trhu práce. Naše poslání provádíme v duchu křesťanské lásky a s ohledem na jedinečnost a důstojnost každého člověka.

LIDSKOST

Chceme být vnímáni jako organizace se silným morálním kreditem, otevřenou náručí, profesionálními zaměstnanci a kvalitním úřadem.

POMOCNÁ RUKA

Jsme oporou lidem, kteří se dostali do nesnází, podporou těch, kteří nesplňují očekávané standardy, opatrovníkem nemocných, útočištěm hendikepovaných.

VSTŘÍCNOST, STABILITA

Usilujeme o to umožnit našim zaměstnancům dělat smysluplnou práci, podpořit je v jejich profesním růstu, nabídnout jim odpovídající - lidské i materiální - zázemí.

PODPORA

Přejeme si mít širokou základnu dobrovolníků, s jejichž přispěním budeme umět posunout své konání tam, kam neumíme dosáhnout.

PROSPERUJÍCÍ ORGANIZACE

Chceme se ucházet o zájem a podporu lidí okolo sebe a být pro ně stabilní a důvěryhodný partner s jasnou a kvalitně organizovanou činností a průhledným finančním tokem. Zachováváme vícezdrojové financování a zároveň máme snahu posilovat svůj vlastní finanční potenciál.





Obsah

Slovo ředitele	5
O nás	7
Organizační struktura	8
Sekce služeb seniorům a zdravotnických zařízení	10
Charitní pečovatelská služba	11
Charitní ošetřovatelská služba	12
Charitní hospicová péče Pokojný přístav	13
Denní stacionář pro seniory	14
Klub sv. Anežky	15
Wellness centrum	16
Sekce sociálních služeb	17
Dům sv. Cyrila a Metoděje pro zrakově postižené	18
Chráněné a podporované bydlení	19
Mraveneček	20
Radost	21
Sekce sociální pomoci	22
Občanská poradna	23
Naděje - středisko vzájemné pomoci	24
Sekce chráněného zaměstnávání	25
Chráněné dílny sv. Josefa	27
Chráněná dílna Vlaštovičky	28
Chráněná technická dílna	29
Service Desk	30
Sekce provozu, ekonomiky a personalistiky	31
Zaměstnanci Charity Opava	32
Finanční hospodaření	32
Zpráva nezávislého auditora	34
Rozvaha	39
Výkaz zisku a ztráty	44
Příloha účetní uzávěrky	47
Provozní náklady jednotlivých středisek	56
Poděkování	58

Slovo ředitele



Vážení a milí přátelé!

Otevíráte výroční zprávu, v níž se Vám představuje Charity Opava, která zde zároveň prezentuje vše zásadní, co se u nás událo v roce 2018.

Byl to rok těžký a náročný, tak jako vždy byla a bude těžká a náročná sociální práce. Ale byl to zároveň rok krásný a povzbudivý, v němž se nám tak jako v předchozích osmadvaceti letech naší existence přes všechna protivenství dařilo být nablízku lidem, kteří to potřebovali.

V našem těžkém a zároveň tak povzbudivém snažení nejsme naštěstí sami. Kromě zaměstnanců Charity Opava, jejichž práce i nasazení si velmi vážím, protože velmi dobře vím, co obnáší, je zde také mnoho institucí, firem i jednotlivců, kteří nás podporují. Nikdy bychom nemohli dokázat to, co prezentujeme v této výroční zprávě, bez pomoci Moravskoslezského kraje, statutárního města Opavy, opavské pobočky Úřadu práce a řady firem i jednotlivců, kteří nás podporují a pomáhají nám.

Jsme za to spolu s našimi klienty opravdu vděční a děkujeme za to. Sociální práce totiž bude tak jako každé poslání vždy zároveň těžká a náročná i plná radosti a naděje. Díky našemu společnému úsilí můžeme být i nadále připraveni ke službě potřebným. A to je přes všechnu únavu povznášející pocit.

Jan Hanuš, ředitel Charity Opava

O nás



CHARITA OPAVA

Charita Opava je účelové zařízení katolické církve s právní subjektivitou. Patří k základním složkám Diecézní charity ostravsko-opavské, která je jako součást Charity České republiky členem mezinárodního svazku Caritas Internationalis.

Adresa: Charita Opava, Přemyslovců 13/26, 747 07 Opava-Jaktař

Telefon: (+420) 553 612 780

E-mail: info@charitaopava.cz

Web: www.charitaopava.cz

Datová schránka: h3w253v

IČ: 43964591

DIČ: CZ43964591

Účet: 154871941/0300, vedený u ČSOB, a.s.

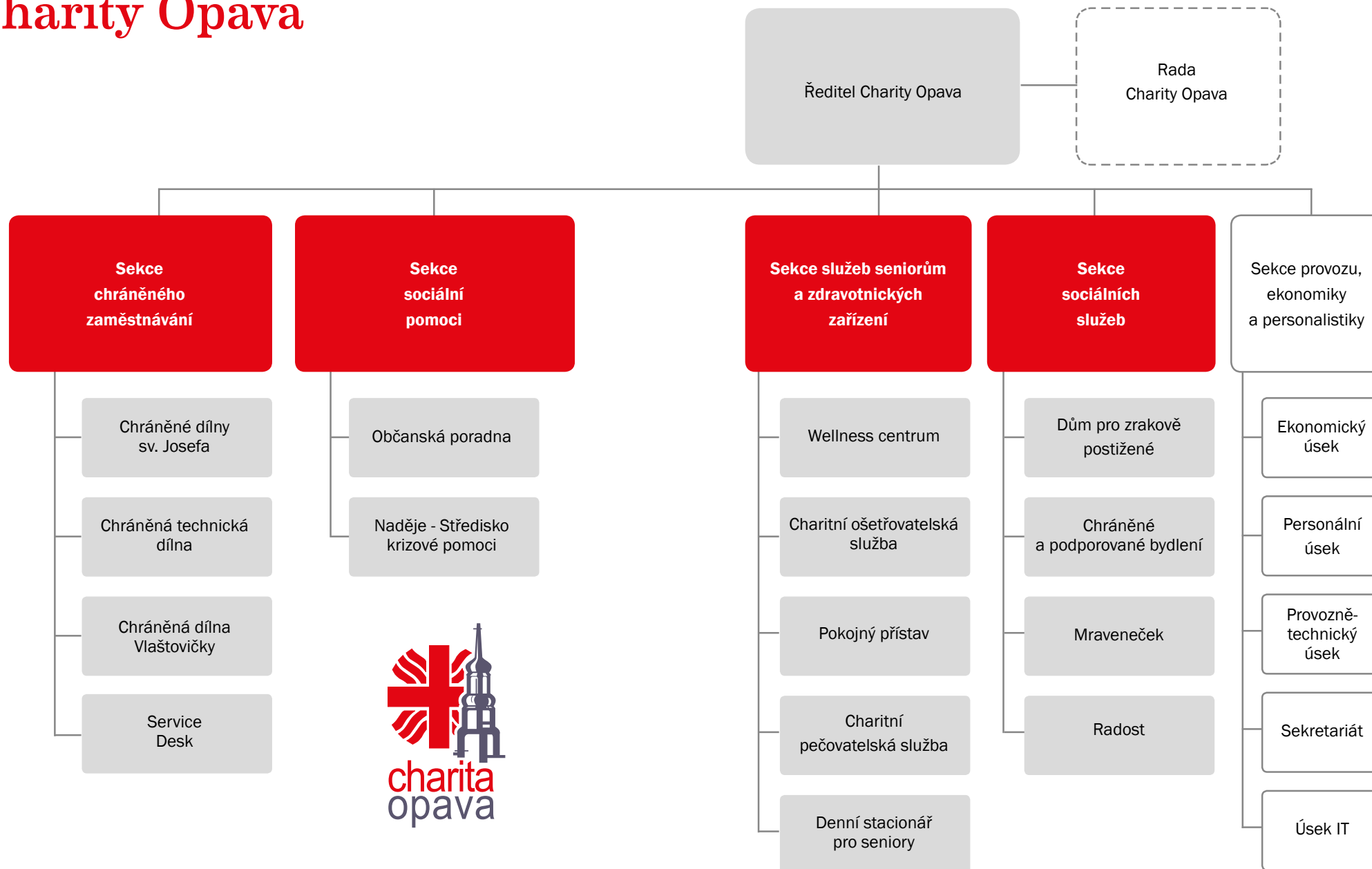
Statutární zástupce: Jan Hanuš, ředitel

Rada Charity Opava: Mgr. Ivo Mluděk (předseda)

Ing. Jan Petkov

Mgr. Lucie Dosbabová

Organizační struktura Charity Opava





Sekce služeb seniorům a zdravotnických zařízení

Manažerka | Bc. Petra Thiemlová, DiS.
tel.: 553 764 084, mobil: 607 985 622, e-mail: thiemlova@charitaopava.cz

Charitní pečovatelská služba

SMYSLUPLNOST, POMOC LIDEM V NOUZI

Sociální služba určená lidem se sníženou soběstačností, zacílená na poskytování individuální pomoci tak, aby mohli pobývat ve svém domácím prostředí. Hygiena, nákupy, pochůzky, zajištění obědů. Ale také blízkost, důvěra, podpora a posilování činnosti klientů.

Kontaktní údaje | Charitní pečovatelská služba, Kylešovská 4, 746 01 Opava
tel.: 553 764 084, mobil: 733 676 703
e-mail: thiemlova@charitaopava.cz

17 zaměstnanců - 212 klientů - 7 dní v týdnu - 8 hodin denně - 57 832 provedených úkonů - 13 724 hodin s klienty

- Děkujeme za podporu z dotace Moravskoslezského kraje.
- Děkujeme panu JUDr. Oldřichu Řeháčkovi, Ph.D., za poskytnutí finanční podpory na zajištění terénní péče nemocným osobám.



Jak se nám v roce 2018 žilo v pečovatelské službě?

- Měli jsme mnoho spokojených klientů s povzbuzující zpětnou vazbou.
- Rozšířili jsme službu o víkendech a večerech.
- Zúčastnili jsme se zajímavých školení a snažili se poznatky aplikovat v praxi.
- V lednu jsme upravili a zvelebili naše kancelářské prostory.
- Obměnili jsme vozový park- máme krásné malé červené Škody Citigo s úsporným palivem.
- Aktivně jsme pracovali na aktualizaci střediskové dokumentace.
- Společně jsme v rámci předcházení syndromu vyhoření navštívili muzikálové představení v Praze.
- Jedna naše kolegyně se zamilovala a vdala.
- Přijali jsme mezi sebe dvě nové pracovnice - Zuzku a Barču.
- I když jako tým máme na věci různé názory, snaha domluvit stále vítězí.

Věřím, že i v roce 2019 budeme my pečovatelky táhnout za jeden provaz, budeme mít hodně spokojených klientů, kterým zajistíme to nejcennější, že budou moci být doma!

Bc. Petra Thiemlová, DiS., vedoucí střediska

Charitní ošetrovatelská služba

ZDRAVÍ, DOBRÝ POCIT Z POTŘEBNÉ PRÁCE

Komplexní zdravotní péče zajišťovaná kvalifikovanými zdravotními sestrami ve spolupráci s ošetřujícím lékařem v domácnostech klientů, kteří zdravotní péči vzhledem ke svému věku, nemoci nebo úrazu potřebují. Ve vlastním sociálním prostředí, kde jsou obklopeni těmi nejdražšími a tím nejmilejšími. Intenzivní spolupráce s rodinami klientů, jejich podpora. Sdílený prostor umožňující blahodárné nadechnutí v nesnadné životní situaci, jakou se ošetřování blízkého člena rodiny občas jeví, je obrovskou přidanou hodnotou práce ošetrovatele.

Kontaktní údaje | Charitní ošetrovatelská služba, Kylešovská 4, 746 01 Opava
tel.: 553 623 171, mobil: 604 111 837 (vrchní sestra)
e-mail: chops@charitaopava.cz

6 zaměstnankyň - 562 klientů - 7 dní v týdnu - 8 hodin denně - 32 611 provedených úkonů - 6 798 hodin s klienty

- Byli jsme podpořeni z dotace Moravskoslezského kraje - děkujeme.



Vlhké hojení

V roce 2018 se nám podařilo získat dotaci z MSK na projekt Vlhké hojení. Jedná se o moderní metodu hojení ran, umožňující klientům léčit se v jejich domácím prostředí, aniž by museli být hospitalizováni. Tím jsme zkvalitnili péči o naše klienty. Jedná se o klienty s rozsáhlými defekty jak akutními, tak i chronickými. Tato metoda hojení ran výrazně zkracuje dobu hojení, frekvenci mezi převazy, a také zmenšuje bolestivost během převazu. Tato metoda se nám velmi osvědčila, klienti jsou s touto léčbou spokojeni.

Lucie Kamrádová, vedoucí střediska

Charitní pečovatelskou a ošetrovatelskou službu a mobilní hospic Pokojný přístav Charity Opava v jejich rozsahu doplňuje a nad rámec těchto služeb seniorům přesahuje **Půjčovna kompenzačních pomůcek**.

Kontaktní údaje | Půjčovna kompenzačních pomůcek, Kylešovská 4, 746 01 Opava
mobil: 733 676 703
e-mail: pecovatelskaslužba@charitaopava.cz

Charitní hospicová péče Pokojný přístav

DŮSTOJNOST, LIDSKOST, ŽIVOT A SMRT

Posláním mobilního hospice Pokojný přístav je komplexní doprovázení nevyлечitelně nemocných pacientů v oblasti zdravotních, sociálních, psychologických a spirituálních služeb. Péče skýtá možnost prožít poslední období života kvalitně a důstojně v intimním prostředí domova, v obklopení nejbližších. Práce týmu hospice nezřídka přesahuje péči o klienty silnou sounáležitostí s rodinou pacienta, bez které, ostatně, není terénní model hospice možný.

Kontaktní údaje | Charitní hospicová péče Pokojný přístav, Kylešovská 4, 746 01 Opava
mobil: 737 999 979
e-mail: pokojnypristav@charitaopava.cz

5 zaměstnankyň - 193 klientů - 7 dní v týdnu - 24 hodin denně - 12 906 provedených úkonů - 2 791 hodin s klienty

- Podpořeno z programu Výboru dobré vůle - Nadace Olgy Havlové. Děkujeme.
- Podpořeno z dotace Moravskoslezského kraje. Děkujeme.
- Děkujeme všem lékařům a lidem, kteří domácí hospicovou péči podporují. Umožňuje to našim klientům umírat důstojně v domácím prostředí.
- Děkujeme panu JUDr. Oldřichu Řeháčkovi, Ph.D., za jeho velkorysou podporu.



Rozvoj

Rok 2018 byl již jedenáctým rokem, kdy na Opavsku Charita Opava poskytuje služby mobilního hospice pacientům v terminálním stavu. Byl to rok, kdy jsme posílili náš ošetrovatelský tým o novou zdravotní sestru, více rozvinuli spolupráci se službou Fénix střediska krizové pomoci Naděje, na DPP nastoupil nový lékař pro zajištění hospicové péče a také jsme ošetřili rekordní počet klientů. V roce 2018 jsme přijali do péče mobilního hospice Pokojný přístav 193 klientů. Z našeho hlediska to byl i rok úspěšný, protože se nám podařilo naplnit cíl a myšlenku hospicové péče, kdy 171 klientů náš hospicový tým doprovodil ke konci života v domácím prostředí, takže mohli důstojně zemřít v kruhu své rodiny a jen 22 klientů (což je 11%) zemřelo mimo domácí prostředí v nemocnici či lůžkovém hospici.

Libuše Smějová, vedoucí střediska

Denní stacionář pro seniory

SETKÁVÁNÍ

Ambulantní sociální služba, v tomto zařízení chápána jako synonymum individuální podpory a celostní pomoci seniorům se sníženou soběstačností, spočívající v nabídce uspokojení jejich potřeb s přesahem do roviny zážitkových akcí, vzdělávacích a aktivizačních programů, sociálních podnětů a zábavných pracovních i fyzických úkonů. Těm, komu z důvodu stáří ubývá sil a možností svépomocně a plně prožít každý den, nabízíme aktivní trávení volného času v otevřeném a podnětném prostředí rodinného charakteru. Součástí služby je možné zajištění dovozu a odvozu klientů stacionáře.

Kontaktní údaje | Denní stacionář pro seniory, Kylešovská 4, 746 01 Opava
tel.: 553 710 915, mobil: 603 731 845 / 728 194 000
e-mail: anezka@charitaopava.cz

7 zaměstnanců - 50 klientů - 5 dní v týdnu - 8 hodin denně - 6 965 hodin s klienty

- Podpořeno z programu Výboru dobré vůle - Nadace Olgy Havlové - děkujeme.
- Děkujeme...



Během roku 2018

probíhal ve stacionáři běžný provoz. Pečovali jsme o osoby, které potřebují nízkou, střední i vysokou míru podpory.

Naši činnost jsme obohatili o tyto aktivity:

- začali jsme spolupracovat se Slezským zemským muzeem, jehož zaměstnankyně pro naše klienty připravovala biblioterapeutická setkání na různá témata,
- byli jsme na výletě v ZOO Ostrava,
- navštívili jsme několikrát divadlo.

Více jsme začali na rozvíjení těla i ducha používat taneční terapii, která je pro klienty velice příjemná a mají ji moc rádi. Pravidelně k nám dochází dobrovolnice paní Ludmila Vítková s pejskem na canisterapii.

S klienty jsme se snažili pracovat individuálně dle jejich potřeb a přání.

Jana Řehulková, vedoucí stacionáře

Klub sv. Anežky - dobrovolné sdružení Charity Opava

AKTIVITA

Činorodá a otevřená společnost dobrovolníků v seniorském věku, nabalená kolem lidí, často bývalých zaměstnanců Charity Opava, kteří jsou současně realizačním týmem i energií udržující duchovní rozměr klubu. Význam klubu lze nahlížet v několika úrovních - od společně a společensky tráveného času přes veřejně prospěšné aktivity, např. provoz Knihovny křesťanské literatury nebo kompletační práce v Charitě Opava, až po svým způsobem univerzitu třetího věku reprezentovanou množstvím pořádaných přednášek na rozličná témata - která naprosto přirozeně ústí do podstaty všech činností Klubu sv. Anežky, a totiž smysluplně a aktivně prožívat podzim života. Členové Klubu sv. Anežky se setkávají každé úterý od 16 hodin v prostorách Denního stacionáře pro seniory na Kylešovské 4.

- Děkujeme statutárnímu městu Opava za podporu.



Již 12 let

V roce 2018 Klub sv. Anežky - dobrovolné sdružení Charity Opava, dovršil své dvanáctileté působení.

Počáteční nadšení zakladatelů nevyprchalo někde v prostoru. Činnost je zaznamenávána nejen ve vzpomínkách těch, kdo se akcí zúčastňují, ale i v kronikách klubu kronikářkami Eliškou Kucerovou a Janou Ryplovou. Členové klubu, ale i osazenstvo osmičlenného pracovního týmu, které činnost klubu řídí, se léty obměňuje. Jedni odcházejí a druzí přicházejí. Možná, že neuškodí si připomenout jména těch, kteří se této službě věnují již celých dvanáct let. (RNDr. Olga Rampáčková, Marie Smolková, Drahomíra Zíffrová, Anna Foldýnová, Marie Matyášková.)

Klubu se nadále daří zajišťovat provoz Knihovny křesťanské literatury i pletení obvazů pro malomocné. Ani po tak dlouhé době nabídka akcí klubu pro členy i pro veřejnost neztratila na pestrosti (informativní schůzky, besedy, přednášky, zájezdy, poutě i hojně navštěvované duchovní obnovy - postní a adventní.) Prostě klub naplňuje své poslání. Umožňuje starším občanům smysluplně naplňovat jejich volný čas a udržovat společenský život.

Velký dík patří Charitě Opava, která tyto akce zastřešuje. Všem, kdo akce organizují nebo je svou přítomností podporují i Magistrátu Opava. Kéž Bůh nadále této činnosti zehná.

Za Klub sv. Anežky **Marie Smolková**

Wellness centrum

ÚLEVA, ODPOČINEK

Chráněné pracoviště Charity Opava, příkladné spojení příjemného s užitečným. Zdravotně znevýhodnění zaměstnanci, mnozí nevidomí nebo těžce zrakově handicapovaní, a jejich kvalifikace v oblasti léčebné rehabilitace, to jsou garanti kvalitní a profesionální péče v oblasti regeneračních a rehabilitačních služeb, kterých je v nabídce Wellness centra široká paleta. Masáže, koupele, zábaly, sauna. Spokojení zákazníci. Smysluplná a naplňující práce. Wellness centrum splňuje podmínky pro náhradní plnění podle ust. § 81 zákona č. 435/2004 Sb., o zaměstnanosti.

Kontaktní údaje | Wellness centrum, Přemyslovců 26, 747 07 Opava - Jaktař
tel.: 553 611 322, mobil: 605 444 322
e-mail: wellness@charitaopava.cz
www.facebook.com/WellnessCentrumCharityOpava/

Detailované pracoviště | Kylešovská 4, 746 01 Opava, mobil: 605 443 222

9 zaměstnanců - 1 450 uživatelů - 5 dní v týdnu - 7 958 provedených úkonů - 3 979 hodin s klienty

- Děkujeme všem našim zákazníkům.
- Děkujeme ÚP ČR za podporu.



Úřad práce ČR

Přednáška nejen pro seniory

„Masáže jsou pro seniory v mnoha případech jedinou možností, jak aktivovat a udržet správný tonus jejich svalstva. Většina z nich má mnoho omezení, hlavně zdravotních, kdy jsou upoutáni na lůžko, křeslo nebo invalidní vozík. Svaly se jim zkracují, ochabují a samozřejmě atrofují. V charitním stacionáři je taky mnoho klientů, které postihla mozková příhoda a část těla mají ochrnutou. Kromě rehabilitačních cvičení, které tito lidé nejsou schopni povětšinou ani absolvovat, je masáž asi jedinou možností, jak jim svaly uvolnit a částečně je zbavit bolesti,“ říká Petr Argyropulos, který spolu se mnou uspořádal v červnu 2018 přednášku na téma zdravotní masáže a relaxační cvičení v rámci třetího ročníku cyklu „Máme doma seniora“. Tato velmi úspěšná přednáška proběhla již tradičně v prostorách Denního stacionáře pro seniory na Kylešovské ul. Účastníci také využili příležitosti k seznámení se s dalšími středisky Charity Opava, která zde sídlí a poskytují pomoc převážně seniorům.

Pavel Veverka, vedoucí centra



Sekce sociálních služeb

Manažerka | Pavlína Králová, DiS.
tel.: 553 612 780, mobil: 721 212 162
e-mail: kralova@charitaopava.cz

Dům sv. Cyrila a Metoděje pro zrakově postižené ve Vlašovičkách

NEZÁVISLOST

Domov, mnohdy i odrazový můstek k úplné nezávislosti a svobodě, dospělých lidí s těžkým zrakovým postižením nebo s lehkým mentálním znevýhodněním, ze všech koutů České republiky. Dům sv. Cyrila a Metoděje poskytuje služby chráněného bydlení a sociální rehabilitace, díky čemuž umožňuje svým obyvatelům vystoupit z vlastní zóny komfortu v podobě absolvování všech rizik, která s sebou přináší svoboda pohybu, samostatné bydlení, aktivní trávení volného času, vzdělávání se, práce. Život s minimem závislosti na někom, ale velkou vírou ve své schopnosti a vědomí své jedinečnosti.

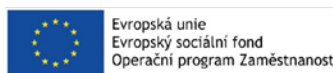
Byty jsou k dispozici ve dvou samostatných domech, ve Vlašovičkách máme 20 lůžek v 17 bytových jednotkách, v menším domě - v Opavě na ulici U Trojice - mohou být ubytováni 4 klienti.

Kontaktní údaje | Dům sv. Cyrila a Metoděje ve Vlašovičkách
Marie Dolanské 19, 746 01 Opava - Vlašovičky
tel.: 553 793 401, mobil: 733 741 793
e-mail: vlastovicky@charitaopava.cz

bydlení - 11 zaměstnanců - 25 klientů - 7 dní v týdnu - 21 bytových jednotek - 24 lůžek - 24 034 provedených úkonů

sociální rehabilitace - 9 zaměstnanců - 28 klientů - 5 dní v týdnu - 3 642 provedených úkonů - 1 410 hodin s klienty

- Děkujeme všem partnerům za podporu, která vedla k rozvoji a zkvalitnění sociálních služeb pro nevidomé a lehce mentálně handicapované klienty.
- Projekt sociální rehabilitace je spolufinancován Evropskou unií, státním rozpočtem a Moravskoslezským krajem.
- Podpořeno z dotace Moravskoslezského kraje. Děkujeme.
- Děkujeme Moravskoslezskému kraji, který finančně podpořil projekt na realizaci dvou bezbariérových koupelen v Domě sv. Cyrila a Metoděje pro zrakově postižené.
- Děkujeme Nadaci Leontinka za nákup počítačového softwaru pro nevidomé.
- Děkujeme Nadačnímu fondu Avast za nákup kompenzačních pomůcek.



Milé pozvání...

Velmi si vážíme pozvání, které jsme dostali od dlouholetého sponzora a příznivce Domu sv. Cyrila a Metoděje pro zrakově postižené, MVDr. Petra Stani. Ten, společně se svou manželkou, připravil pro klienty chráněného bydlení pestrý program v podobě degustace vína a prohlídky oční veterinární ordinace. Celé dopoledne zasvětil povídání o své práci i o své velké zálibě, kterou je víno. Tímto bychom rádi panu Staňovi za jeho dlouhodobou přízeň a laskavé přijetí poděkovali a do budoucna mu popřáli mnoho zdraví a síly.

Bc. Zuzana Janků, DiS., vedoucí domu

Chráněné a podporované bydlení pro duševně nemocné

SVOBODA

Zařízení, součást Asociace komunitních služeb v oblasti péče o duševní zdraví v ČR a České asociace pro psychické zdraví, poskytuje dvě samostatné, ale v mnohém na sebe navazující služby. Chráněné bydlení, spojení klasického vzoru bydlení a sociální pomoci, má být oporou dospělých lidí, postižených nemocemi z okruhu duševních poruch, na jejich cestě při získávání základních návyků pro běžný život. Uklízíme, vaříme, komunikujeme, učíme se.

Služby následné podpory, v ambulantní i pobytové formě, jsou mostem k překlenutí velké míry individuální asistence do místa nezávislosti vystavěného na základě vlastních možností, schopností, umu a jedinečného pohledu na svět.

Kontaktní údaje | Chráněné a podporované bydlení pro duševně nemocné
Kylešovská 10, 746 01 Opava, tel.: 553 770 124, mobil: 739 002 710
e-mail: chranene.bydleni@charitaopava.cz

chráněné bydlení - 6 zaměstnanců - 18 klientů - 7 dní v týdnu - 6 bytových jednotek - 11 lůžek - 8 665 provedených úkonů

následná péče - 6 zaměstnanců - 46 klientů - 7 dní v týdnu - 13 lůžek - 7 874 provedených úkonů - 4 428 hodin s klientem

- Děkujeme studentům Slezské univerzity za uspořádání sbírky potravin pro naše klienty.
- Děkujeme Občanskému sdružení Služovice a Vrbka za uspořádání Postní almužny pro naše klienty.



Rok modernizace

Nejvýraznější proměnou od dob založení a trvání střediska prošly samotné prostory kanceláří. V květnu 2018 byla dokončena rozsáhlá rekonstrukce půdních prostor. Vznikla nová terapeutická místnost, výrazně se zlepšilo a zmodernizovalo prostředí kanceláří. Terapeutická místnost umožňuje jednání s klienty, opatrovníky a rodinnými příslušníky v příjemném a klidném prostředí. Rekonstrukce tým pro nás neskončila. Těsně před koncem roku se podařila rekonstrukce koupelny a sociálních zařízení pro klienty, kteří využívají sociální službu v Suchých Lazcích. Nyní se může celé bydlení pyšnit novými koupelnami, které prošly první kompletní rekonstrukcí po dvaceti letech. V roce 2018 na nás opět mysleli studenti Slezské univerzity Opava a ve farnosti Služovice a Vrbka. Díky těmto lidem a jejich ochotě pomáhat jsme získali pro klienty sbírku, která obsahovala základní potraviny a čisticí prostředky. Také se díky spolupráci s firmou Teva zdařil projekt Den jinak pro klienty CHRPB. Tento projekt měl umožnit klientům, aby zažili den jinak podle svých vlastních návrhů. Klienti CHRPB mají často velmi nízký důchod. Nezbytvají jim tedy prostředky na různé zážitky nebo cestování. Díky finanční podpoře z Tevy si mohli klienti vybrat místo, které by chtěli navštívit a nemuseli si přitom lámat hlavu, kde vezmou peníze na jízdné a vstupné. V roce 2018 se uskutečnily čtyři výletní dny. Klienti si vybrali návštěvu ZOO Ostrava, Technického parku Vítkovice, navštívili také přehradu Kružberk a výrobní závod Nošovice. Rok 2018 byl plný změn, v roce 2019 se pokusíme navázat a pokračovat ve vylepšení vybavenosti služby a nabídky pro klienty.

Mgr. Kateřina Vichová, vedoucí střediska

Mraveneček

ENERGIE, POHODA, ÚLEVA

Denní stacionář pro osoby s kombinovaným postižením je interaktivním místem podpory, rozvíjení soběstačnosti, otevřené komunikace, místem vytvářejícím přirozené společenské zázemí a přátelské vztahy. Sehraný tým zaměstnanců tady každodenní mravenčí prací, s velkou vervou a osobní invencí, spolu se svými klienty čelí malým - velkým výzvám běžného dne, čímž nejenže rozvíjí jejich schopnosti a přispívá k psychické pohodě klientů, ale také dává jejich rodinám čas na oddech, čas pro sebe.

Kontaktní údaje | Mraveneček, Neumannova 3, 747 07 Opava - Jaktar
tel.: 553 616 648, mobil: 739 343 899
e-mail: mravenecek@charitaopava.cz

8 zaměstnanců - 19 klientů - 5 dní v týdnu - 8 hodin denně - 8 163 hodin s klienty

- Děkujeme žákům 9. třídy ZŠ Stěbořice s p. učitelkou Petrou Mikulovou.
- Děkujeme všem našim podporovatelům.



Hořííí!

Když se ohlédnu za rokem 2018, nebyl asi ničím výjimečným. Ale přece jen jedna událost byla – poprvé za dobu „fungování“ stacionáře jsme vyzkoušeli, jak bychom zvládli evakuaci klientů při případném požáru. Návěst jsme domluvili s hasičským záchranným sborem MSK a myslím, že byl přínosem pro všechny zúčastněné. Všichni ale pevně doufáme, že tento cvičný požár se nikdy nepromění ve skutečný. A co je ještě pro mne důležité, to je výborná spolupráce s kolegy a za to jim patří velký Dík.

Jana Konopková, vedoucí stacionáře



Radost - sociálně terapeutická dílna

SLUŽBA POTŘEBNÝM

Ambulantní služba určená lidem s mentálním postižením či duševním onemocněním vznikla jako alternativa k pracovnímu poměru na otevřeném nebo chráněném trhu práce, kde se naši klienti, vzhledem ke svému postižení, neuplatní. S vědomím jedinečnosti každého člověka a při uplatňování rovnocenného partnerství budujeme společně prostředí, v němž je potřeba osvojit si určité pracovní návyky, být kreativní, mít chuť učit se novým věcem, přispívat k pohodovému kolektivu. Výsledkem jsou, mimo jiné, originální výrobky nebo stále oblíbenější rauty.

Kontaktní údaje | Radost - sociálně terapeutická dílna, Přemyslovců 26, 747 07 Opava
tel.: 553 612 780 / 553 612 788, mobil: 734 435 133
e-mail: radost@charitaopava.cz
www.facebook.com/Charita Opava, Sociálně terapeutická dílna Radost

9 zaměstnanců - 55 klientů - 5 dní v týdnu - 8 hodin denně - 10 020 hodin s klienty

- Děkujeme všem našim příznivcům.



Rok velkých změn

Rok 2018 byl pro nás v Radosti hlavně rokem změn. Proměnil se nám skoro celý pracovní tým. Náš dlouholetý kolega, pan Pavel Rychta, odešel do důchodu a dle jeho slov, se od práce s keramikou plynule přesune k práci na zahrádkách, které celé roky trochu zanedbával. Naše vedoucí Lucka Švejdíková si doma užívá synáčka Ondráška a nechává nás na chvíli bojovat bez ní. Největší změnu ovšem zaznamenala dílna pro osoby s duševním onemocněním, která sídlí na Kylešovské ulici. Dalo by se říci, že zde nezůstala keramika na keramice. Zde se nám povedlo krásně zrekonstruovat prostory, přišla nová pracovnice, rozšířila se nabídka činností a tím vším se zvýšil zájem o docházku do dílny. Upravili jsme provozní řád dílny tak, aby vyhovoval více potřebám klientů, a tím jsme do mnoho let stálého kolektivu mohli přivítat další 4 kolegy (klienty). Z tohoto úspěchu máme obrovskou radost.

Bc. Tereza Šenková, vedoucí dílny





Sekce sociální pomoci

Manažerka | Mgr. Lucie Trunečková
tel.: 553 616 437, e-mail: truneckova@charitaopava.cz

Občanská poradna

ZNÁTE SVÁ PRÁVA

Občanská poradna, členská poradna Asociace občanských poraden poskytuje rady, informace a pomoc lidem, kteří se dostali do nepříznivé sociální situace a neumí ji v danou chvíli vyřešit svými silami, neznají svá práva a neorientují se ve stále se měnící legislativě. Pracovníci poradny se snaží nabídnout komplexní řešení situace, ústí v nalezení optimální cesty. Celistvost služeb poradny doplňuje pořádaná preventivní činnost, zejména ve formě přednášek, týkající se problematických okruhů lidské společnosti. Bezplatnost, diskretnost, nestrannost a nezávislost jsou naše hlavní zásady.

Kontaktní údaje | Občanská poradna, Kylešovská 10, 746 01 Opava
tel.: 553 616 437, mobil: 731 316 552
e-mail: obcanskaporadna@charitaopava.cz
www.obcanskaporadnaopava.cz

5 zaměstnankyň - 5 dní v týdnu - 1 310 klientů - 2 537 provedených úkonů - 1 509 hodin s klienty

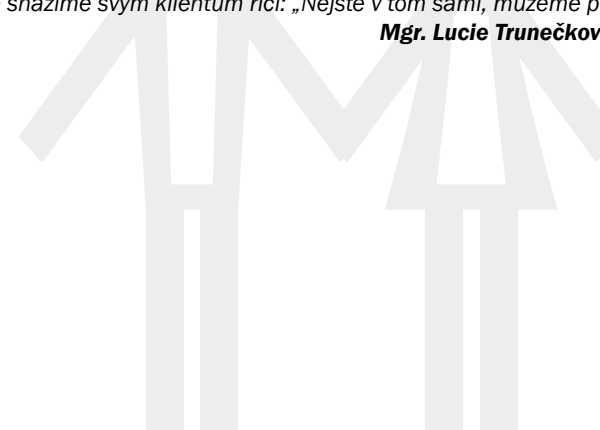
- Děkujeme našim partnerům - Psychiatrické nemocnici v Opavě a Magistrátu města Opavy - za výbornou spolupráci.



Důvěra

I v roce 2018 se na nás obracely osoby ve složitých životních situacích. Všem našim klientům bych ráda poděkovala za důvěru, kterou v nás vkládají při svěřování se se svými životními příběhy a problémy. Této jejich důvěry si velmi vážíme a i já si uvědomuji, že není vždy jednoduché si přiznat, že potřebuji pomoc a požádat o ni. Oceňuji u našich klientů sílu a motivaci svou situaci s naší pomocí aktivně řešit. Věřím tak, že jsme důvěru našich klientů nezklamali ani v roce 2018. Jsme připraveni být našim klientům k dispozici a v rámci naší služby pomoci co možná nejvíce tak, aby se situace vyřešila, zlepšila či se alespoň nezhoršovala. Svou práci se snažíme svým klientům říci: „Nejste v tom sami, můžeme pomoci.“

Mgr. Lucie Trunečková, vedoucí poradny



Naděje - středisko krizové pomoci

NASLOUCHÁME VÁM

Hlavním cílem střediska je pomáhat lidem, kteří se ocitli v krizi, v náročné životní situaci, kterou nejsou schopni bez cizí podpory překonat či změnit. Základní službou je Fénix, krizová pomoc, zahrnující základní psychologickou pomoc a krizovou intervenci a v případě potřeby také zajištění 5 psychoterapeutických sezení. Odděleně působí ostatní služby střediska určené osobám v hmotné nouzi, a to formou poskytování oblečení, úvěrového jízdného nebo nákupu potravin pro rodiny s dětmi.

Služby střediska krizové pomoci jsou poskytovány s ohledem na individuální potřeby klienta, s respektem k jeho základním lidským právům, bez rozdílu pohlaví, rasy, původu, náboženské a sexuální orientace, handicapu, politického přesvědčení či postavení ve společnosti.

Kontaktní údaje | Naděje - středisko krizové pomoci, Kylešovská 10, 746 01 Opava
tel.: 553 653 776, mobil: 737 615 459
e-mail: nadeje@charitaopava.cz
www.facebook.com/ Charita Opava, Fénix - krizová pomoc

4 zaměstnankyně - 5 dní v týdnu - pomoc osobám v krizi

- Děkujeme našim partnerům za výbornou spolupráci.
- Děkujeme našim klientům za důvěru, se kterou se na nás obrací. Každé vaše poděkování za naši pomoc je pro nás známkou, že má naše práce smysl.



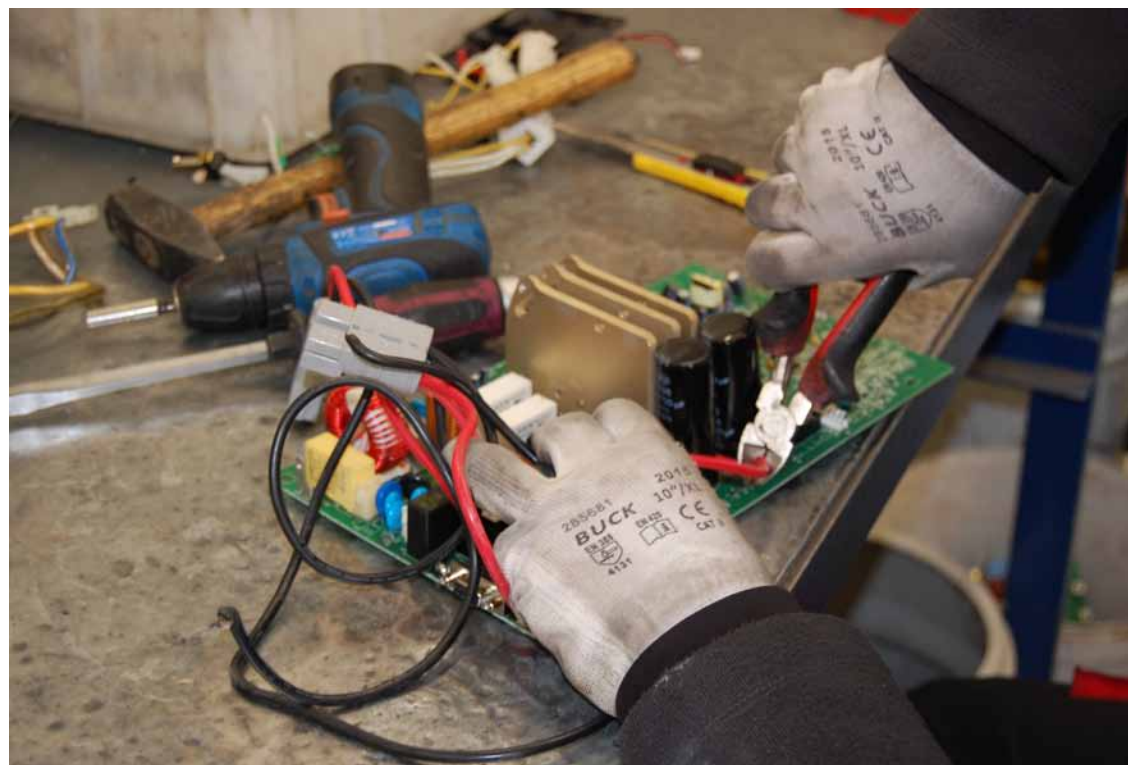
Potřebná služba

Děkujeme našim klientům za důvěru, se kterou se na nás obrací. Každé vaše poděkování za naši pomoc je pro nás známkou, že má naše práce smysl. Spolu s kolegyněmi stále zvažujeme, jak dále zlepšovat naše služby, zpřístupňovat a přibližovat je našim klientům a jejich potřebám. Rok 2018 opět ukázal, že klienti využívají službu Fénix velmi často opakovaně. Stále častěji je také využívána terénní forma služby, kterou využívají hlavně klienti se zhoršenou mobilitou - ať už kvůli fyzickému handicapu či psychickým obtížím.

Rovněž se na středisku začínáme setkávat s případy, kdy je krizová intervence poskytována nejen individuálně, ale i párově nebo v rámci skupiny, protože mnohdy se krize týká celé rodiny. Úspěšně spolupracujeme s Rodinnou a manželskou poradnou v Opavě, s mobilním hospicem Pokojný přístav.

Pro veřejnost jsme uspořádali zdařilou konferenci s názvem Smrt na okraji společnosti, kterou jsme se snažili poukázat na to, že i smrt je součástí našeho života a jako takovou je jí třeba brát.

Mgr. Lucie Trunečková, vedoucí střediska



Sekce chráněného zaměstnávání

Manažer | Ing. Tomáš Schaffartzik
tel.: 553 764 057, mobil: 731 625 802, e-mail: schaffartzik@charitaopava.cz

ŠANCE PRO ZNEVÝHODNĚNÉ NA TRHU PRÁCE

Sekce chráněného zaměstnávání zahrnuje čtyři chráněná pracoviště, jejichž společným jmenovatelem jsou lidé, kteří nejsou schopni, obvykle ze zdravotních důvodů, dosáhnout výsledků požadovaných v konkurenčním prostředí otevřeného pracovního trhu. Účelem chráněného zaměstnávání je vytvořit pro ně pracovní příležitosti ve vhodně zvoleném a upraveném výrobním programu s možností průběžného výcviku a případné asistence při zajištění optimálního ekonomického výsledku.

Chráněné dílny splňují podmínky pro náhradní plnění dle § 81 zákona č. 435/2004 Sb., o zaměstnanosti.



Úřad práce ČR

Chráněné dílny sv. Josefa

UPLATNĚNÍ, MOŽNOST SEBEREALIZACE

Chráněné dílny sv. Josefa zaměstnávají lidi s tělesným a smyslovým znevýhodněním, umožňují práci v šicí, keramické a kompletační dílně. Kromě výroby a prodeje vlastních výrobků nebo zakázkové výroby zde nabízíme ruční práci firmám, například sestavování hraček či hydraulických komponentů, sítotisk a gravírování laserem.

Výrobky z dílen sv. Josefa jsou dostupné v obchůdku při dílnách v Jaktáři, v krámku na Kolářské 14 nebo na webových stránkách www.jv-art.cz.

Kontaktní údaje | Chráněné dílny sv. Josefa, Přemyslovců 26, 747 07 Opava
tel.: 553 612 780 / 553 654 696, mobil: 736 210 685
e-mail: chd@charitaopava.cz
e-shop: www.jv-art.cz

54 zaměstnanců - 46 OZP/OTZP

- Děkujeme ÚP ČR a statutárnímu městu Opava za podporu.
- Podpořeno z dotace Moravskoslezského kraje - děkujeme.
- Děkujeme všem našim partnerům a firmám, s nimiž spolupracujeme.



Zdárně přes překážky

Rok 2018 byl z pohledu Chráněných dílen sv. Josefa v mnoha ohledech podobný těm předešlým. Potýkali jsme se s významnou nemocností našich zaměstnanců, s nedostatkem výrobních prostor, a zvláště pak koncem roku s nedostatečnou výrobní kapacitou. Přesto jsme dokázali uspokojit veškeré požadavky našich zákazníků, za což našim zaměstnancům /zvláště pak některým/ patří velký dík. Jako pozitiva mohu uvést otevření nové prodejny v Kyjově a rozšíření našeho technologického parku o nový laser a plotr na řezanou grafiku. Tímto jsme navýšili kapacity a rozšířili portfolio našich služeb.

Tomáš Rychlý, vedoucí dílny



Chráněná dílna Vlašovičky

MOJE PRÁCE, SUPER KOLEKTIV

Chráněná dílna ve Vlašovičkách vznikla jako vedlejší zařízení Domu sv. Cyrila a Metoděje za účelem začlenit jeho obyvatele - nevidomé nebo se zrakovým handicapem - do pracovního procesu a tím do širší společnosti, nastolit jejich dnům určitý rytmus a naučit je pracovním návykům. Novodobá historie dílny, která je koncipována především jako pracoviště pro lidi s určitým handicapem, se píše od roku 2006. Pracovní činnosti probíhají v keramické, tkalcovské a šicí dílně s velkým pochopením k jedinečným možnostem pracovníka.

Výrobky lze zakoupit v obchodě v supermarketu Terno v Jaktaři, v OC Breda&Weinstein v centru Opavy, v e-shopu www.jv-art.cz nebo přímo ve Vlašovičkách.

Kontaktní údaje | Chráněná dílna Vlašovičky, Marie Dolanské 19, 746 01 Opava - Vlašovičky
tel.: 553 793 459, kl. 20, mobil: 739 002 711
e-mail: chdv@charitaopava.cz
e-shop: www.jv-art.cz

44 zaměstnanců - 36 OZP/OTZP

- Děkujeme Moravskoslezskému kraji, ÚP ČR a statutárnímu městu Opava za podporu.
- Děkujeme všem našim partnerům a firmám, s nimiž spolupracujeme, a všem zákazníkům za jejich zájem o naše výrobky.



Poděkování

Chtěla bych všem lidem a zvláště zákazníkům moc poděkovat za to, že nás podporují nákupem našich výrobků, a my (hlavně naši dělníci) tak můžeme dále pracovat a vytvářet krásné výrobky, které potěší.

Také bych chtěla poděkovat našemu vedení, zvláště panu řediteli Hanušovi a manažerovi Ing. Schaffartzikovi, a všem, kteří jsou spojeni s chodem a provozem dílen(ÚP, personálnímu, ekonomickému úseku, pronajímatelům prodejen OC Breda, Tempo Terno atd.)

Marie Bennková, vedoucí dílny

Chráněná technická dílna

LEPŠÍ ŽIVOTNÍ PODMÍNKY

Pod provozem Chráněné technické dílny se skrývají dva hlavní přínosy, ve své podstatě také hlavní aktivizační jednotky, které stály za samotným vznikem dílny v roce 2002. Jednak je to otázka výpomoci při řešení ekologických problémů v opavském regionu, jednak sílící poptávka po pracovních příležitostech pro obtížně zaměstnatelné občany. Velkou přidanou hodnotou je také funkce sběrného dvora pro občany a firmy obce Velké Hoštice, kde probíhá provoz dílny. Ročně se zde zpracuje více než 1200 tun materiálu, nejčastěji rozebíranými spotřebiči z řad vyřazených elektrozařízení jsou televize, monitory a pračky, které zaškolený personál rozebírá do posledního šroubku, jiným využívaným postupem - z oblasti ekologického zpracování materiálu - je skartace tištěných i elektronických dokumentů.

Kontaktní údaje | Chráněná technická dílna, Zámecká 68, 747 31 Velké Hoštice
tel.: 553 764 057, mobil: 734 435 234
e-mail: chtd@charitaopava.cz

42 zaměstnanců - 41 OZP/OTZP

- Děkujeme Moravskoslezskému kraji, ÚP ČR a statutárnímu městu Opava za podporu.
- Děkujeme všem našim partnerům a firmám, s nimiž spolupracujeme.



Rekonstrukce a stěhování

Dílna prošla velkými změnami. Opětovný nárůst množství odpadů byl značný a prostory už dávno přestaly vyhovovat. Stěhování do nového areálu je tedy nezbytné. Podařilo se nám najít nový vhodný areál, který budeme ve spolupráci s naším zřizovatelem rekonstruovat. Rekonstrukce by měla proběhnout v roce 2019-2020. O to složitější bude vydržet ve stávajícím areálu, než se přestěhujeme. Za zvládnutí komplikovaných podmínek a množství práce, ať už manuální nebo administrativní, bych chtěla všem kolegům poděkovat.

Ing. Tomáš Schaffartzik, vedoucí dílny

Service Desk

PŘÍLEŽITOST, PŘÍNOS, PODPORA

Středisko Service Desk, oproti chráněným dílnám odlišný, ale přitažlivý sociální program pro zdravotně postižené občany, je v podstatě jakýmsi kontaktním místem zaměstnanců zákazníka, kam se mohou obrátit v případě problému s informačními technologiemi. Naši zaměstnanci, nikoli specialisté v oblasti IT, spíše operátoři, požadavek přijmou, je-li to v jejich kompetenci, vyřeší jej, v opačném případě jej přidělí jiným řešitelům a provádí pouze kontrolu. Tento pilotní projekt vznikl ve spolupráci se společností AUTOCONT a.s., dlouhodobým partnerem Charity Opava.

Kontaktní údaje | Service Desk, Zámecká 68, 747 31 Velké Hoštice
tel.: 553 764 057, mobil: 731 625 802
e-mail: schaffartzik@charitaopava.cz

5 zaměstnanců - 4 OZP/OTZP

- Děkujeme ÚP ČR za podporu.
- Děkujeme všem našim partnerům za spolupráci.



Úřad práce ČR

Služba ke konci roku 2018 ukončila bohužel svoji činnost. Nepodařilo se obnovit smlouvu na tuto službu. Kolegům i společnosti AUTOCONT a.s. bych chtěl poděkovat za vynaložené úsilí a práci, které celému projektu věnovali.

Ing. Tomáš Schaffartzik, vedoucí střediska

Středisko Service Desk k 31. 12. 2018 ukončilo svou činnost.



**Sekce provozu, ekonomiky
a personalistiky**

Zaměstnanci Charity Opava

V roce 2018 **zaměstnávala** Charita Opava celkem **253 zaměstnanců**.

- 174 žen
- 79 mužů
- 117 OZP
- 28 OTZP
- 14 zaměstnanců na mateřské anebo rodičovské dovolené



V roce 2018 Charita Opava **přijala 47 zaměstnanců** na hlavní pracovní poměr, s 38 zaměstnanci jej naopak rozvázala. Bylo uzavřeno 42 dohod o provedení práce a 2 dohody o pracovní činnosti.

Během roku 2018 se u nás prostřídalo 1 448 dobrovolníků, kteří odpracovali celkem 5 480 hodin při Tříkrálové sbírce a dalších 6 530 hodin na střediscích Charity Opava. **Patří vám naše velké díky.**

Finanční hospodaření

Činnost Charity Opava je financována vícezdrojově. Těmito zdroji jsou dotace ze státního rozpočtu, z kapitoly 313, které smluvně poskytuje Krajský úřad Moravskoslezského kraje, dotace územně samostatných celků a obcí, především Moravskoslezského kraje a statutárního města Opava, příspěvek Úřadu práce ČR, dary nadací, fyzických a právnických osob, výnosy ze sbírek a tržby za vlastní výkony.

V roce 2018 organizace získala na financování sociálních služeb provozní **dotace od Moravskoslezského kraje z kap. 313 - MPSV státního rozpočtu** ve výši 19.434 tis. Kč, což představuje navýšení o 3.275 tis. Kč oproti roku předcházejícímu.

K navýšení dotací došlo u všech sociálních služeb, kromě služby Dům sv. Cyrila a Metoděje ve Vlašovičkách – sociální rehabilitace, která z tohoto zdroje nezískala žádnou dotaci. Tato služba byla v roce 2018 z větší části financována z **projektu MSK „Podpora služeb sociální prevence“**, a to ve výši 968 tis. Kč.

Statutární město Opava (SMO) podpořilo provoz našich projektů ve výši 7.780 tis. Kč, což představuje snížení celkových dotací o 107,8 tis. Kč oproti roku předcházejícímu. Ke snížení přiznané dotace v částce 225 tis. Kč došlo u Chráněných dílen. Naopak byla dotace meziročně zvýšena u služby sociální rehabilitace ve výši 47,2 tis. Kč a služby Charitní hospicové péče ve výši 70 tis. Kč.

Z **Krajského úřadu Moravskoslezského kraje (MSK)** jsme získali následující účelové dotace:

Dotaci ve výši 1.762 tis. Kč z **Programu na podporu financování běžných výdajů souvisejících s poskytováním sociálních služeb včetně realizace protidrogové politiky kraje na rok 2018 v rámci dotačních titulů PSDP 1/18 a 4/18.**

Dotaci ve výši 300 tis. Kč z **Programu realizace specifických aktivit Moravskoslezského krajského plánu vyrovnávání příležitostí pro občany se zdravotním postižením na rok 2018.** Ta byla použita na částečnou úhradu gravírovacího laseru a svozového vozidla pro chráněné dílny.

Dotaci ve výši 80 tis. Kč z **Dotačního programu na podporu projektů ve zdravotnictví na rok 2018.** Ta byla použita na nákup zdravotnického materiálu a provoz Charitní ošetrovatelské služby.

Dotaci ve výši 300 tis. Kč z **Dotačního programu na podporu hospicové péče na rok 2018** na provoz Charitní hospicové péče.

Dotaci ve výši 228 tis. Kč z **Programu na podporu zvýšení kvality sociálních služeb poskytovaných v Moravskoslezském kraji na rok 2018** na osobní auto pro Charitní pečovatelskou službu.

Dotaci ve výši 558 tis. Kč z **Programu na podporu zvýšení kvality sociálních služeb poskytovaných v Moravskoslezském kraji na rok 2018** na bezbariérové koupelny v DCM ve Vlašovičkách.

Dokončili jsme půdní vestavbu v prostorách Chráněného a podporovaného bydlení, na kterou jsme dostali dotaci 630 tis. Kč v rámci **Programu na podporu zvýšení kvality sociálních služeb poskytovaných v Moravskoslezském kraji na rok 2017.**

Na základě dlouholeté spolupráce s **Úřadem práce ČR** v oblasti chráněného zaměstnávání byla v roce 2018 na běžný účet organizace poskytnuta finanční podpora v celkové výši 17.869,56 tis. Kč, z toho 17.612,98 tis. Kč bylo použito na provoz a 256,58 tis. Kč bylo použito na částečnou úhradu investičního majetku (ryglovačka, můstková váha a gravírovací laser).

V roce 2018 se naší organizaci podařilo získat finanční příspěvek na základě schválených projektů od těchto **nadací**: Nadace Leontinka nás podpořila částkou 24,87 tis. Kč, Nadační fond Avast 50 tis. Kč a nadace SYNER 10 tis. Kč.

Každoroční **Tříkrálová sbírka (TKS)** nám vynesla 1.468,87 tis. Kč. Částka ve výši 370 tis. Kč byla převedena z roku 2017. Z toho finanční prostředky ve výši 635,27 tis. Kč byly použity na částečnou úhradu provozních nákladů Charitní pečovatelské služby, Charitní ošetrovatelské služby, Charitní hospicové péče, Chráněné technické dílny, Chráněného a podporovaného bydlení a Služby následné péče pro duševně nemocné osoby. Finanční prostředky ve výši 1.203,6 tis. Kč byly použity na částečnou úhradu osobního automobilu pro ošetrovatelskou službu, na úhradu projektové dokumentace rozšíření prostoru pro osoby s mentálním postižením, částečnou úhradu 2 automobilů a gravírovacího laseru pro chráněné zaměstnávání a částečnou úhradu půdní vestavby pro Chráněné a podporované bydlení a Služby následné péče pro duševně nemocné osoby.

Velké poděkování patří **soukromým dárcům, fyzickým a právnickým osobám**, kteří podpořili činnost naší organizace finanční částkou 3.538,14 tis. Kč a nefinančními dary ve výši 301,84 tis. Kč. Tyto finance jsou zčásti smluvně určeny na podporu konkrétní sociální služby a z části na činnost organizace jako celku. Máme tak možnost dofinancovat služby, které nezískají potřebné finanční prostředky na aktuální rok a realizovat finančně náročnější opravy. Ze získaných finančních darů fyzických a právnických osob byla částka 2.788,14 tis. Kč použita na dofinancování provozních nákladů organizace a částka 750 tis. Kč bude použita na náklady v roce 2019. Charita Opava získala v roce 2018 ze schválených **veřejných sbírek** částku 35,39 tis. Kč, částku 2,66 tis. Kč jsme ušetřili v roce 2017. Částka 30,44 tis. Kč byla použita v souladu se schváleným účelem na financování provozních nákladů organizace, částka 7,60 tis. Kč bude využita v příštím období.

Dalším významným zdrojem příjmů jsou **tržby za poskytnuté služby a prodej vlastních výrobků a zboží** ve výši 73.189,95 tis. Kč.

V roce 2018 byl pořízen investiční majetek v celkové hodnotě 2.749,90 tis. Kč. Pro Chráněnou technickou dílnu byla pořízena průmyslová můstková váha ve výši 88,46 tis. Kč, svozový vůz v hodnotě 503,12 tis. Kč a osobní automobil ve výši 370,64 tis. Kč. Pro Chráněnou dílnu ve Vlašovičkách byl pořízen elektrický závorovací šicí stroj – ryglovačka v hodnotě 75,50 tis. Kč a pro Chráněnou dílnu sv. Josefa gravírovací laser v hodnotě 393 tis. Kč. Charitní pečovatelská služba získala osobní automobil ve výši 291,14 tis. Kč, a v Mravenečku bylo provedeno technické zhodnocení zvedacího a asistenčního systému Roamer v hodnotě 94,04 tis. Kč. Pro Chráněné a podporované bydlení bylo realizováno technické zhodnocení – vybudování půdních prostor na Kylešovské 10 v hodnotě 831,50 tis. Kč a oplocení ředitelství v hodnotě 59,43 tis. Kč. Charitní hospicová péče Pokojný přístav získala darem přenosný infuzní stříkačkový dávkovač v hodnotě 42,75 tis. Kč.

Příjemce zprávy: statutární orgán nevýdělečné organizace a její zřizovatel

ZPRÁVA NEZÁVISLÉHO AUDITORA

o ověření účetní závěrky a vyjádření ke způsobu účtování a použití dotací

Účetní jednotka: **Charita Opava**
 Sídlo: Přemyslovců 26, Opava-Jaktař, 747 07
 Identifikační číslo: 43964591
 Účetní období: 1.1.2018 – 31.12.2018

Název auditorské společnosti: Moravskoslezský audit, s.r.o.
Adresa auditorské společnosti: Čs.legií 7, 702 00 Ostrava 2
Číslo auditorského oprávnění: 523
Jméno a příjmení auditora, který byl auditorskou společností určen jako odpovědný za provedení auditu jménem auditorské společnosti: Ing. Jana Urbančíková
Číslo auditorského oprávnění: 1947
Datum zprávy auditora: 28.6.2019

Výrok auditora

Provedli jsme audit přiložené účetní závěrky nevýdělečné organizace **Charita Opava** („nevýdělečná organizace“) sestavené na základě českých účetních předpisů, která se skládá z rozvahy k 31.12.2018, výkazu zisku a ztráty za rok končící 31.12.2018, a přílohy této účetní závěrky, která obsahuje popis použitých podstatných účetních metod a další vysvětlující informace. Údaje o nevýdělečné organizaci jsou uvedeny v příloze této účetní závěrky. Podle našeho názoru účetní závěrka podává věrný a poctivý obraz aktiv a pasiv k 31.12.2018 a nákladů a výnosů a výsledku jejího hospodaření za rok končící 31.12.2018 v souladu s českými účetními předpisy.

Základ pro výrok

Audit jsme provedli v souladu se zákonem o auditorech a standardy Komory auditorů České republiky (KA ČR) pro audit, kterými jsou mezinárodní standardy pro audit (ISA) případně doplněné a upravené souvisejícími aplikačními doložkami. Naše odpovědnost stanovená těmito předpisy je podrobněji popsána v oddílu Odpovědnost auditora za audit účetní závěrky. V souladu se zákonem o auditorech a Etickým kodexem přijatým Komorou auditorů České republiky jsme na Společnosti nezávislí a splnili jsme i další etické povinnosti vyplývající z uvedených předpisů. Domníváme se, že důkazní informace, které jsme shromáždili, poskytují dostatečný a vhodný základ pro vyjádření našeho výroku.

Ostatní informace uvedené ve výroční zprávě

Ostatními informacemi jsou v souladu s § 2 písm. b) zákona o auditorech informace uvedené ve výroční zprávě mimo účetní závěrku a naši zprávu auditora. Za ostatní informace odpovídá statutární orgán nevýdělečné organizace.

Náš výrok k účetní závěrce se k ostatním informacím nevztahuje. Přesto je však součástí našich povinností souvisejících s ověřením účetní závěrky seznámení se s ostatními informacemi a posouzení, zda ostatní informace nejsou ve významném (materiálním) nesouladu s účetní závěrkou či s našimi znalostmi o účetní jednotce získanými během ověřování účetní závěrky nebo zda se jinak tyto informace nejeví jako významně (materiálně) nesprávné. Také posuzujeme, zda ostatní informace byly ve všech významných (materiálních) ohledech vypracovány v souladu s příslušnými právními předpisy. Tímto posouzením se rozumí, zda ostatní informace splňují požadavky právních předpisů na formální náležitosti a postup vypracování ostatních informací v kontextu významnosti (materiality), tj. zda případné nedodržení uvedených požadavků by bylo způsobitelné ovlivnit úsudek činěný na základě ostatních informací.

Na základě provedených postupů, do míry, již dokážeme posoudit, uvádíme, že

- ostatní informace, které popisují skutečnosti, jež jsou též předmětem zobrazení v účetní závěrce, jsou ve všech významných (materiálních) ohledech v souladu s účetní závěrkou a
- ostatní informace byly vypracovány v souladu s právními předpisy.

Dále jsme povinni uvést, zda na základě poznatků a povědomí o nevýdělečné organizaci, k nimž jsme dospěli při provádění auditu, ostatní informace neobsahují významné (materiální) věcné nesprávnosti. V rámci uvedených postupů jsme v obdržených ostatních informacích žádné významné (materiální) věcné nesprávnosti nezjistili.

Vyjádření ke způsobu účtování a použití dotací poskytnutých z rozpočtu Moravskoslezského kraje a účelových dotací poskytnutých z rozpočtu Statutárního města Opava

Na základě výsledků použitých auditorských procedur jsme nezjistili žádnou skutečnost, která by naznačovala, že způsob účtování dotací poskytnutých z rozpočtu Moravskoslezského kraje a účelových dotací poskytnutých z rozpočtu Statutárního města Opava za období od 1.1.2018 do 31.12.2018 není správný a že způsob použití těchto dotací období od 1.1.2018 do 31.12.2018 nebyl v souladu s podmínkami poskytovatelů.

Základ pro vyjádření

Ověření bylo provedeno v souladu se zákonem č. 93/2009 Sb., o auditorech a Mezinárodními standardy pro ověřovací zakázky – konkrétně pak se standardem ISAE 3000.

Naše odpovědnost stanovená těmito předpisy je podrobněji popsána v oddílu Odpovědnost auditora za vyjádření ke způsobu účtování a použití dotací. V souladu s těmito předpisy jsme povinni dodržovat etické normy. Domníváme se, že důkazní informace, které jsme získali, poskytují dostatečný a vhodný základ pro naše vyjádření.

Odpovědnost statutárního orgánu nevýdělečné organizace za účetní závěrku

Statutární orgán nevýdělečné organizace odpovídá za sestavení účetní závěrky podávající věrný a poctivý obraz v souladu s českými účetními předpisy a za takový vnitřní kontrolní systém, který považuje za nezbytný pro sestavení účetní závěrky tak, aby neobsahovala významné (materiální) nesprávnosti způsobené podvodem nebo chybou.

Za dohled nad procesem účetního výkaznictví v nevýdělečné organizaci odpovídá statutární orgán.

Odpovědnost auditora za audit účetní závěrky

Naším cílem je získat přiměřenou jistotu, že účetní závěrka jako celek neobsahuje významnou (materiální) nesprávnost způsobenou podvodem nebo chybou a vydat zprávu auditora obsahující náš výrok. Přiměřená míra jistoty je velká míra jistoty, nicméně není zárukou, že audit provedený v souladu s výše uvedenými předpisy ve všech případech v účetní závěrce odhalí případnou existující významnou (materiální) nesprávnost. Nesprávnosti mohou vzniknout v důsledku podvodů nebo chyb a považují se za významné (materiální), pokud lze reálně předpokládat, že by jednotlivě nebo v souhrnu mohly ovlivnit ekonomická rozhodnutí, která uživatelé účetní závěrky na jejím základě přijmou.

Při provádění auditu v souladu s výše uvedenými předpisy je naší povinností uplatňovat během celého auditu odborný úsudek a zachovávat profesní skepticismus. Dále je naší povinností:

- Identifikovat a vyhodnotit rizika významné (materiální) nesprávnosti účetní závěrky způsobené podvodem nebo chybou, navrhnout a provést auditorské postupy reagující na tato rizika a získat dostatečné a vhodné důkazní informace, abychom na jejich základě mohli vyjádřit výrok. Riziko, že neodhalíme významnou (materiální) nesprávnost, k níž došlo v důsledku podvodu, je větší než riziko neodhalení významné (materiální) nesprávnosti způsobené chybou, protože součástí podvodu mohou být tajné dohody, falšování, úmyslná opomenutí, nepravdivá prohlášení nebo obcházení vnitřních kontrol.
- Seznámit se s vnitřním kontrolním systémem nevýdělečné organizace relevantním pro audit v takovém rozsahu, abychom mohli navrhnout auditorské postupy vhodné s ohledem na dané okolnosti, nikoli abychom mohli vyjádřit názor na účinnost vnitřního kontrolního systému.

- Posoudit vhodnost použitých účetních pravidel, přiměřenost provedených účetních odhadů a informace, které v této souvislosti statutární orgán uvedl v příloze účetní závěrky.
- Posoudit vhodnost použití předpokladu nepřetržitého trvání při sestavení účetní závěrky představenstvem a to, zda s ohledem na shromážděné důkazní informace existuje významná (materiální) nejistota vyplývající z událostí nebo podmínek, které mohou významně zpochybnit schopnost nevýdělečné organizace trvat nepřetržitě. Jestliže dojdeme k závěru, že taková významná (materiální) nejistota existuje, je naší povinností upozornit v naší zprávě na informace uvedené v této souvislosti v příloze účetní závěrky, a pokud tyto informace nejsou dostatečné, vyjádřit modifikovaný výrok. Naše závěry týkající se schopnosti nevýdělečné organizace trvat nepřetržitě vycházejí z důkazních informací, které jsme získali do data naší zprávy. Nicméně budoucí události nebo podmínky mohou vést k tomu, že nevýdělečná organizace ztratí schopnost trvat nepřetržitě.
- Vyhodnotit celkovou prezentaci, členění a obsah účetní závěrky, včetně přílohy, a dále to, zda účetní závěrka zobrazuje podkladové transakce a události způsobem, který vede k věrnému zobrazení.

Naší povinností je informovat statutární orgán mimo jiné o plánovaném rozsahu a načasování auditu a o významných zjištěních, která jsme v jeho průběhu učinili, včetně zjištěných významných nedostatků ve vnitřním kontrolním systému.

Odpovědnost ověřované osoby za účtování a použití dotací

Statutární orgán příjemce dotace je odpovědný za dokumentaci předanou auditorovi k ověření způsobu účtování a použití dotací, z hlediska její úplnosti a věcné správnosti. Statutární orgán je zároveň odpovědný za zajištění takového vnitřního kontrolního systému, který v přiměřené míře zajišťuje, že předkládaná dokumentace neobsahuje významné (materiální) nesprávnosti způsobené podvodem nebo chybou.

Odpovědnost auditora za vyjádření ke způsobu účtování a použití dotací

Naším úkolem je vyjádřit na základě našeho ověření závěr auditora ke způsobu účtování a použití dotací z rozpočtu Moravskoslezského kraje a Statutárního města Opava a naplánovat a provést ověření tak, abychom získali přiměřenou jistotu o způsobu účtování a použití těchto dotací, a proto naše ověření zahrnuje výběrovým způsobem provedené ověření důkazních informací.

Výběr postupů závisí na úsudku auditora, zahrnujícím i vyhodnocení rizik významné (materiální) nesprávnosti údajů poskytnutých příjemcem dotace způsobené podvodem nebo chybou.

Naší povinností je informovat statutární orgán mimo jiné o plánovaném rozsahu a načasování ověření dotací a o významných zjištěních, která jsme v jeho průběhu učinili, včetně zjištěných významných nedostatků ve vnitřním kontrolním systému.

Název auditorské společnosti: Moravskoslezský audit, s.r.o.

Adresa auditorské společnosti: Čs.legii 7, 702 00 Ostrava 2

Číslo auditorského oprávnění: 523

Jméno a příjmení auditora, který byl auditorskou společností určen jako odpovědný za provedení auditu jménem auditorské společnosti: Ing. Jana Urbančíková

Číslo auditorského oprávnění: 1947

Datum zprávy auditora: 28.6.2019

Podpis auditora, který byl auditorskou společností určen jako odpovědný za provedení auditu jménem auditorské společnosti:



Výkaz postaven podle vyhlášky č. 504/2002 Sb. ve znění pozdějších předpisů

Rozvaha (bilance)

v **piném rozsahu**
sestavená k **31.12.2018**

(v tisících Kč na dvě desetinná místa)

IČ
43964591

Název, sídlo, právní forma a předmět činnosti účetní jednotky

Charita Opava

Přemyslovců 26

Opava

747 07

Činnosti náboženských organizací

AKTIVA		Číslo řádku	Stav k prvnímu dni účetního období 1	Stav k poslednímu dni účetního období 2
A. Dlouhodobý majetek celkem ř. 2+10+21+29		001	37 433.74	36 209.40
I.	Dlouhodobý nehmotný majetek celkem ř. 3 až 9	002	107.87	97.07
1.	Nehmotné výsledky výzkumu a vývoje	003	0.00	0.00
2.	Software	004	97.07	97.07
3.	Ocenitelná práva	005	0.00	0.00
4.	Drobný dlouhodobý nehmotný majetek	006	10.80	0.00
5.	Ostatní dlouhodobý nehmotný majetek	007	0.00	0.00
6.	Nedokončený dlouhodobý nehmotný majetek	008	0.00	0.00
7.	Poskytnuté zálohy na dl. nehmotný majetek	009	0.00	0.00
II.	Dlouhodobý hmotný majetek celkem ř. 11až20	010	82 362.70	84 512.45
1.	Pozemky	011	1 515.21	1 515.21
2.	Umělecká díla, předměty a sbírky	012	0.00	0.00
3.	Stavby	013	56 634.80	57 526.05
4.	Hmotné movité věci a jejich soubory	014	21 651.79	22 673.67
5.	Pěstitecké celky trvalých porostů	015	0.00	0.00
6.	Dospělá zvířata a jejich skupiny	016	0.00	0.00
7.	Drobný dlouhodobý hmotný majetek	017	2 220.27	2 086.85
8.	Ostatní dlouhodobý hmotný majetek	018	0.00	0.00
9.	Nedokončený dlouhodobý hmotný majetek	019	340.63	710.67
10.	Poskytnuté zálohy na dlouhodobý hmotný majetek	020	0.00	0.00
III.	Dlouhodobý finanční majetek celkem ř. 22 až 27	021	254.44	253.44
1.	Podíly - ovládaná nebo ovládající osoba	022	0.00	0.00
2.	Podíly - podstatný vliv	023	0.00	0.00
3.	Dluhové cenné papíry držené do splatnosti	024	254.44	253.44
4.	Zápůjčky organizačním složkám	025	0.00	0.00
5.	Ostatní dlouhodobé zápůjčky	026	0.00	0.00
6.	Ostatní dlouhodobý finanční majetek	027	0.00	0.00
IV.	Oprávky k dlouhodobému majetku celkem ř. 30 až 40	029	-45 291.27	-48 653.55
1.	Oprávky k nehmotným výsledkům výzkumu a vývoje	030	0.00	0.00
2.	Oprávky k softwaru	031	-97.07	-97.07
3.	Oprávky k ocenitelným právům	032	0.00	0.00
4.	Oprávky k drobnému dlouhodobému nehmotnému majetku	033	-10.80	0.00
5.	Oprávky k ostatnímu dlouhodobému nehmotnému majetku	034	0.00	0.00
6.	Oprávky ke stavbám	035	-28 051.78	-29 906.78


A K T I V A		Číslo řádku	Stav k prvnímu dni účetního období 1	Stav k poslednímu dni účetního období 2
7.	Oprávký k samostatným hmotným movitým věcem a souborům hmotných movitých věcí	036	-14 911.35	-16 562.85
8.	Oprávký k péstitelským celkům trvatých porostů	037	0.00	0.00
9.	Oprávký k základnímu stádu a tažným zvířatům	038	0.00	0.00
10.	Oprávký k drobnému dlouhodobému hmotnému majetku	039	-2 220.27	-2 086.85
11.	Oprávký k ostatnímu dlouhodobému hmotnému majetku	040	0.00	0.00
B. Krátkodobý majetek celkem ř. 42+52+72+81		041	40 408.85	44 803.75
I.	Zásoby celkem ř. 43 až 51	042	740.13	1 000.76
1.	Materiál na skladě	043	406.61	437.82
2.	Materiál na cestě	044	0.00	0.00
3.	Nedokončená výroba	045	0.00	0.00
4.	Polotovary vlastní výroby	046	0.00	0.00
5.	Výrobky	047	252.86	469.36
6.	Mladá a ostatní zvířata a jejich skupiny	048	0.00	0.00
7.	Zboží na skladě a v prodejnách	049	80.66	93.58
8.	Zboží na cestě	050	0.00	0.00
9.	Poskytnuté zálohy na zásoby	051	0.00	0.00
II.	Pohledávky celkem ř. 53 až 71	052	4 733.75	8 308.18
1.	Odběratele	053	3 742.79	7 512.04
2.	Směnky k inkasu	054	0.00	0.00
3.	Pohledávky za eskontované CP	055	0.00	0.00
4.	Poskytnuté provozní zálohy	056	745.37	422.54
5.	Ostatní pohledávky	057	0.00	29.85
6.	Pohledávky za zaměstnanci	058	39.64	53.39
7.	Pohledávky za institucemi sociálního zabezpečení a veřejného zdravotního pojištění	059	0.00	0.00
8.	Daň z příjmu	060	0.00	0.00
9.	Ostatní přímé daně	061	0.00	0.00
10.	Daň z přidané hodnoty	062	0.00	0.00
11.	Ostatní daně a poplatky	063	0.00	0.00
12.	Nároky na dotace a ostatní zúčtování se státním rozpočtem	064	0.00	0.00
13.	Nároky na dotace a ostatní zúčtování s rozpočtem orgánů územních samosprávných celků	065	0.00	0.00
14.	Pohledávky za společníky sdruženými ve společnosti	066	0.00	0.00
15.	Pohledávky z pevných termínovaných operací a opcí	067	0.00	0.00
16.	Pohledávky z vydaných dluhopisů	068	0.00	0.00
17.	Jiné pohledávky	069	205.95	240.46
18.	Dohadné účty aktivní	070	0.00	49.91
19.	Opravná položka k pohledávkám	071	0.00	0.00
III.	Krátkodobý finanční majetek celkem ř.73 až 80	072	34 545.63	35 236.24
1.	Peněžní prostředky v pokladně	073	710.36	924.10
2.	Ceniny	074	60.99	179.54
3.	Peněžní prostředky na účtech	075	33 774.28	34 132.60
4.	Majetkové cenné papíry k obchodování	076	0.00	0.00
5.	Dlužné cenné papíry k obchodování	077	0.00	0.00
6.	Ostatní cenné papíry	078	0.00	0.00
7.	Peníze na cestě	080	0.00	0.00

A K T I V A		Číslo řádku	Stav k prvnímu dni účetního období 1	Stav k poslednímu dni účetního období 2
IV.	Jiná aktiva celkem ř. 82 až 83	081	390.33	258.57
1.	Náklady příštích období	082	164.73	55.16
2.	Příjmy příštích období	083	225.60	203.40
Aktiva celkem ř. 1+41		085	77 843.58	81 013.15

P A S I V A		Číslo řádku	Stav k prvnímu dni účetního období 3	Stav k poslednímu dni účetního období 4
A Vlastní zdroje celkem ř. 87+91		086	64 799.94	63 958.67
I.	Jmění celkem ř. 88 až 90	087	65 153.84	64 208.06
1.	Vlastní jmění	088	65 154.75	64 209.97
2.	Fondy	089	0.00	0.00
3.	Oceňovací rozdíly z přecenění finančního majetku a závazků	090	-0.91	-1.91
II. Výsledek hospodaření celkem ř. 92 až 94		091	-353.90	-249.39
1.	Účet výsledku hospodaření	092	0.00	-249.39
2.	Výsledek hospodaření ve schvalovacím řízení	093	-353.90	0.00
3.	Nerozdělený zisk, neuhrazená ztráta minulých let	094	0.00	0.00
B. Cizí zdroje celkem ř. 96+98+106+130		095	13 043.64	17 054.48
I.	Rezervy celkem ř. 97	096	0.00	0.00
1.	Rezervy	097	0.00	0.00
II. Dlouhodobé závazky celkem ř. 99 až 105		098	0.00	0.00
1.	Dlouhodobé úvěry	099	0.00	0.00
2.	Vydané dluhopisy	100	0.00	0.00
3.	Závazky z pronájmu	101	0.00	0.00
4.	Přijaté dlouhodobé zálohy	102	0.00	0.00
5.	Dlouhodobé směnky k úhradě	103	0.00	0.00
6.	Dohadné účty pasivní	104	0.00	0.00
7.	Ostatní dlouhodobé závazky	105	0.00	0.00
III. Krátkodobé závazky celkem ř. 107 až 129		106	9 691.30	12 802.97
1.	Dodavatelé	107	3 107.03	4 912.69
2.	Směnky k úhradě	108	0.00	0.00
3.	Přijaté zálohy	109	0.00	0.00
4.	Ostatní závazky	110	17.49	10.05
5.	Zaměstnanci	111	3 643.26	4 253.30
6.	Ostatní závazky vůči zaměstnancům	112	0.00	0.00
7.	Závazky k institucím sociálního zabezpečení a veřejného zdravotního pojištění	113	1 924.47	2 288.07
8.	Daň z příjmu	114	0.00	0.00
9.	Ostatní přímé daně	115	340.00	435.04
10.	Daň z přidané hodnoty	116	-123.83	31.52
11.	Ostatní daně a poplatky	117	0.00	0.00
12.	Závazky ze vztahu k státnímu rozpočtu	118	0.00	0.00
13.	Závazky ze vztahu k rozpočtu orgánů územních samosprávných celků	119	0.00	0.00
14.	Závazky z upsaných nesplacených cenných papírů a podílů	120	0.00	0.00
15.	Závazky ke společníkům sdruženým ve společnosti	121	0.00	0.00
16.	Závazky z pevných termínovaných operací a opcí	122	0.00	0.00
17.	Jiné závazky	123	357.50	0.00
18.	Krátkodobé úvěry	124	0.00	0.00
19.	Eskontní úvěry	125	0.00	0.00
20.	Vydané krátkodobé dluhopisy	126	0.00	0.00
21.	Vlastní dluhopisy	127	0.00	0.00
22.	Dohadné účty pasivní	128	425.38	862.30
23.	Ostatní krátkodobé finanční výpomoci	129	0.00	0.00
IV. Jiná pasiva celkem ř. 131 až 132		130	3 352.34	4 251.52
1.	Výdaje příštích období	131	0.00	0.00

P A S I V A		Číslo řádku	Stav k prvnímu dni účetního období 3	Stav k poslednímu dni účetního období 4
2.	Výnosy příštích období	132	3 352.34	4 251.52
Pasiva celkem		134	77 843.58	81 013.15



Sestaveno dne: 27.05.2019	Podpisový záznam  Jan Hanuš, ředitel
Právní forma účetní jednotky Nestátní nezisková organizace	Pozn.

Výkaz zisku a ztráty

**v plném rozsahu
sestavený k 31.12.2018**

(v tisících Kč na dvě desetinná místa)

Č
43964591

Název, sídlo, právní forma a předmět
činnosti účetní jednotky

Charita Opava

Přemyslovců 26

Opava

747 07

Činnosti náboženských organizací

N á k l a d y	Číslo řádku	Činnosti		
		hlavní 5	hospodářská 6	celkem 8
A. Náklady	01	87 223.92	41 758.10	128 982.01
I. Spotřebované nákupy a nakupované služby	02	16 334.26	40 352.31	56 686.56
1. Spotřeba materiálu, energie a ostatních neskladovaných dodávek	03	7 572.34	152.09	7 724.43
2. Prodané zboží	04	0.00	40 121.09	40 121.09
3. Opravy a udržování	05	1 821.08	36.22	1 857.29
4. Náklady na cestovné	06	114.13	0.00	114.13
5. Náklady na reprezentaci	07	310.58	0.00	310.58
6. Ostatní služby	08	6 516.13	42.91	6 559.04
II. Změny stavu zásob vlastní činnosti a aktivace	09	-227.76	0.00	-227.76
7. Změna stavu zásob vlastní činnosti	10	-216.49	0.00	-216.49
8. Aktivace materiálu, zboží a vnitroorganizačních služeb	11	-11.27	0.00	-11.27
9. Aktivace dlouhodobého majetku	12	0.00	0.00	0.00
III. Osobní náklady	13	66 276.33	1 292.39	67 567.72
10. Mzdové náklady	14	48 754.92	817.40	49 572.31
11. Zákonné sociální pojištění	15	15 406.67	277.44	15 684.11
12. Ostatní sociální pojištění	16	0.00	0.00	0.00
13. Zákonné sociální náklady	17	2 067.76	197.56	2 265.32
14. Ostatní sociální náklady	18	45.98	0.00	45.98
IV. Daně a poplatky	19	87.70	0.00	87.70
15. Daně a poplatky	20	87.70	0.00	87.70
V. Ostatní náklady	21	506.52	2.99	509.51
16. Smluvní pokuty, úroky z prodlení, ostatní pokuty a penále	22	0.00	0.00	0.00
17. Odpis nedobytné pohledávky	23	29.13	0.00	29.13
18. Nákladové úroky	24	0.00	0.00	0.00
19. Kursové ztráty	25	15.86	0.00	15.86
20. Dary	26	42.58	0.00	42.58
21. Manka a škody	27	0.00	0.00	0.00
22. Jiné ostatní náklady	28	418.95	2.99	421.95
VI. Odpisy, prodaný majetek, tvorba a použití rezerv a opravných položek	29	4 232.88	110.41	4 343.28
23. Odpisy dlouhodobého majetku	30	4 232.88	110.41	4 343.28
24. Prodaný dlouhodobý majetek	31	0.00	0.00	0.00
25. Prodané cenné papíry a podíly	32	0.00	0.00	0.00
26. Prodaný materiál	33	0.00	0.00	0.00

N á k l a d y	Číslo řádku	Činnosti		
		hlavní 5	hospodářská 6	celkem 8
27. Tvorba a použití rezerv a opravných položek	34	0.00	0.00	0.00
VII. Poskytnuté příspěvky	35	15.00	0.00	15.00
28. Poskytnuté členské příspěvky a příspěvky zúčtované mezi organizačními složkami	36	15.00	0.00	15.00
VIII. Daň z příjmů	37	0.00	0.00	0.00
29. Daň z příjmů	38	0.00	0.00	0.00
Náklady celkem	39	87 223.92	41 758.10	128 982.01

V ý n o s y		Číslo řádku	Činnosti		
			hlavní 5	hospodářská 6	celkem 8
B.	Výnosy	40	85 684,43	43 048,18	128 732,62
I.	Provozní dotace	41	47 936,98	0,00	47 936,98
1.	Provozní dotace	42	47 936,98	0,00	47 936,98
II.	Přijaté příspěvky	43	3 827,80	0,00	3 827,80
2.	Přijaté příspěvky zúčtované mezi organizačními složkami	44	0,00	0,00	0,00
3.	Přijaté příspěvky (dary)	45	3 827,80	0,00	3 827,80
4.	Přijaté členské příspěvky	46	0,00	0,00	0,00
III.	Tržby za vlastní výkony a za zboží	47	30 604,30	42 585,65	73 189,95
IV.	Ostatní výnosy	48	3 264,35	376,61	3 640,96
5.	Smluvní pokuty, úroky z prodlení, ostatní pokuty a penále	49	0,00	0,00	0,00
6.	Platby za odepsané pohledávky	50	0,00	0,00	0,00
7.	Výnosové úroky	51	62,50	0,00	62,50
8.	Kurové zisky	52	0,28	0,00	0,28
9.	Zúčtování fondů	53	0,00	0,00	0,00
10.	Jiné ostatní výnosy	54	3 201,57	376,61	3 578,18
V.	Tržby z prodeje majetku	55	51,00	85,92	136,92
11.	Tržby z prodeje dlouhodobého nehmotného a hmotného majetku	56	51,00	0,00	51,00
12.	Tržby z prodeje cenných papírů a podílů	57	0,00	0,00	0,00
13.	Tržby z prodeje materiálu	58	0,00	85,92	85,92
14.	Výnosy z krátkodobého finančního majetku	59	0,00	0,00	0,00
15.	Výnosy z dlouhodobého finančního majetku	60	0,00	0,00	0,00
Výnosy celkem		61	85 684,43	43 048,18	128 732,62
C.	Výsledek hospodaření před zdaněním	62	-1 539,48	1 290,09	-249,39
D.	Výsledek hospodaření po zdanění	63	-1 539,48	1 290,09	-249,39



**Příloha účetní závěrky
k 31.12. 2018
společnosti Charita Opava**

I. Rozvahový den

Příloha účetní závěrky je sestavena k rozvahovému dni 31.12.2018. Hodnotové údaje v Příloze jsou uváděny v tisících, pokud není u jednotlivých bodů uvedeno jinak.

II. Obecné údaje

1. Popis účetní jednotky

Název: Charita Opava

Sídlo: Přemyslovců 26, Opava – Jaktař,

Právní forma: církevní právnická osoba

IČ: 43964591

Poslání – hlavní činnost:

- zřizování a provozování charitativních služeb, domovů, ústavů, zdravotnických zařízení, sociálních služeb, služeb zaměřených na podporu rodiny a jiných služeb a zařízení
- pořádání sbírek a humanitárních akcí za účelem pomoci potřebným u nás i v zahraničí
- služby zaměstnanosti
- vzdělávání

Hospodářská činnost: podnikatelské aktivity zřízené výhradně za účelem podpory neziskové charitativní činnosti. Jedná se o :

- pronájem bytových a nebytových prostor
- nákup a prodej
- reklamní činnost
- náhradní plnění

Datum vzniku společnosti: 05.06.1991

Zakladatel, zřizovatel: Biskupství ostravsko-opavské

2. Majetková či smluvní spoluúčasť účetní jednotky v jiných společnostech - není


3. Zaměstnanci společnosti

Průměrný evidenční přepočtený počet zaměstnanců za účetní období: 203,39

z toho :

- počet zaměstnanců, kteří jsou zároveň členy statutárních, kontrolních nebo jiných orgánů: nejsou
- počet zaměstnanců OZP : 70,16
- počet zaměstnanců TZP : 15,78
- počet zaměstnanců + zaměstnanců OZZ: 117,45



Sestaveno dne: 27.05.2019	Podpisový záznam  Jan Hanuš, ředitel
Právní forma účetní jednotky Nestátní nezisková organizace	Pozn.

4. Odměny a jiná plnění členům statutárních, kontrolních nebo jiných orgánů

Účast členů těchto orgánů a jejich rodinných příslušníků v osobách, s nimiž účetní jednotka uzavřela za vykazované účetní období obchodní smlouvy nebo jiné smluvní vztahy: nejsou

III. Používané účetní metody, obecné účetní zásady a způsoby oceňování

Předkládaná účetní závěrka společnosti byla zpracována v souladu se zákonem č. 563/1991 Sb. o účetnictví, dle vyhlášky č. 504/2002 Sb. a Českými účetními standardy pro účetní jednotky, pro které hlavním předmětem činnosti není podnikání.

1. Způsob ocenění a účtování majetku

1.1. Zásoby

Ocenění zásob

Nakupované zásoby jsou oceňovány pořizovacími cenami. Pořizovací cena zahrnuje cenu pořízení a vedlejší náklady pořízení (doprava). Zásoby vytvořené vlastní činností se oceňují vlastními náklady, které zahrnují přímé náklady vynaložené na výrobu nebo jinou činnost (přímý materiál, přímé mzdy, ostatní přímé náklady) včetně části nepřímých nákladů, která se vztahuje k výrobě nebo jiné činnosti. Zásoby nabyté bezúplatně a darováním oceňuje účetní jednotka cenou uvedenou v darovací smlouvě, nebo reprodukční pořizovací cenou. Reprodukční pořizovací cena je určena jako cena obvyklá dle platných cen na trhu v místě a čase v závislosti na stáří a opotřebení zásoby. K určení ceny obvyklé slouží účetní jednotce ceníky zveřejňované v médiích.

Účtování zásob

ÚJ účtuje podle způsobu B. Evidence zásob je realizována pomocí modulu MTZ IS VEMA a pomocí tabulky v SW Excel.
Úbytky ze skladu jsou účtovány metodou FIFO.

1.2. Dlouhodobý hmotný majetek a drobný hmotný majetek

Vymezení dlouhodobého hmotného majetku a drobného hmotného majetku (v Kč)

Dlouhodobým hmotným majetkem se rozumí majetek, jehož doba použitelnosti je delší než jeden rok a jehož ocenění je vyšší než 40 000,- Kč v jednotlivém případě.
Drobný hmotný majetek od 1.000,- Kč do 40.000,- Kč včetně je veden v operativní evidenci a je účtován do nákladů společnosti na účet 501 – Spotřeba materiálu. Drobný majetek je oceňován stejně jako zásoba.

Technické zhodnocení

Technické zhodnocení, pokud převýšilo u jednotlivého majetku v úhrnu za zdaňovací období částku 40 000 Kč (§ 33 ZDP), zvyšuje pořizovací cenu dlouhodobého majetku a v odepisování je pokračováno od následujícího měsíce podle metody zvolené na počátku odepisování.

Oceňování

Nakoupený dlouhodobý hmotný majetek je oceněn pořizovacími cenami. Majetek nabytý bezúplatně a darováním oceňuje účetní jednotka cenou uvedenou v darovací smlouvě nebo reprodukční pořizovací cenou. Reprodukční pořizovací cena je určena jako cena obvyklá dle platných cen na trhu v místě a čase v závislosti na parametrech, stáří a opotřebení majetku. K určení ceny obvyklé slouží účetní jednotce ceníky zveřejňované v médiích.

Odepisování

Pořizovací cena odepisovaného dlouhodobého hmotného majetku je odepisována po dobu odhadované životnosti majetku lineární metodou ve výši následujícím způsobem: Majetek je zařazen do odpisových skupin v návaznosti na zákon o daních z příjmů. Účetní odpisy rovny daňovým odpisům. Měsíčně je odepisována 1/12 z uvedené procentuelní hodnoty. Odepisování je zahájeno měsíc po zařazení do používání. Odpisy jsou ukončeny měsíc před vyřazením majetku. Odpisy jsou účtovány měsíčně. Měsíční odpisy jsou zaokrouhlovány na Kč nahoru. K rozvahovému dni jsou odpisy dorovnány do výše daňových odpisů.

1.3. Dlouhodobý nehmotný majetek a drobný nehmotný majetek

Vymezení dlouhodobého nehmotného majetku a drobného nehmotného majetku (v Kč)

Dlouhodobým nehmotným majetkem se rozumí majetek, jehož doba použitelnosti je delší než jeden rok a jehož ocenění je vyšší než 60 000 Kč v jednotlivém případě.

Drobným hmotným majetkem se rozumí majetek, jehož ocenění je v rozmezí 7 000,- Kč až 60.000,- Kč včetně v jednotlivém případě. Takový majetek je účtován do nákladů společnosti na účet 518.

Technické zhodnocení

Technické zhodnocení, pokud převýšilo u jednotlivého majetku částku 40 000 Kč (§ 32a odst. 6 ZDP), zvyšuje pořizovací cenu dlouhodobého majetku a v odepisování je pokračováno od následujícího měsíce podle metody zvolené na počátku odepisování.

Oceňování

Nakoupený dlouhodobý nehmotný majetek je oceněn pořizovacími cenami. Majetek nabytý bezúplatně a darováním oceňuje účetní jednotka cenou uvedenou v darovací smlouvě nebo reprodukční pořizovací cenou. Reprodukční pořizovací cena je určena jako cena obvyklá dle platných cen na trhu v místě a čase v závislosti na parametrech, stáří a opotřebení majetku. K určení ceny obvyklé slouží účetní jednotce ceníky zveřejňované v médiích.

Odepisování

Pořizovací cena dlouhodobého nehmotného majetku je odepisována po dobu předpokládané životnosti majetku lineární metodou následujícím způsobem:
Majetek je zařazen do skupiny podle § 32a ZDP. Účetní odpisy rovny daňovým odpisům. Odepisování je zahájeno měsíc po zařazení do používání. Odpisy jsou ukončeny měsíc před vyřazením majetku. Odpisy jsou účtovány měsíčně. K rozvahovému dni jsou odpisy dorovnány do výše daňových odpisů.

1.4. Finanční majetek

Vymezení dlouhodobého finančního majetku

Dlouhodobým finančním majetkem se rozumí cenné papíry a podílové listy s dobou splatnosti nebo držby delší než jeden rok a které má účetní jednotka v úmyslu držet do splatnosti nebo déle než jeden rok.

Oceňování

Dlouhodobý finanční majetek je oceněn pořizovací cenou včetně vedlejších pořizovacích nákladů. Do pořizovací ceny jsou zahrnuty cena cenného papíru nebo podílu, odměny makléřům, odměny poradcům, poplatky. Finanční majetek nabytý bezúplatně je oceněn jeho hodnotou uvedenou v příslušné nabývací listině na jejichž základě se finanční majetek převádí.

1.5. Pohledávky

jsou při vzniku oceňovány jmenovitou hodnotou, při nabytí za úplatu pořizovací cenou. Pohledávky určené k obchodování jsou oceňovány k rozvahovému dni reálnou hodnotou.

1.6. Závazky

jsou oceňovány jmenovitou hodnotou.

2. Opravné položky k majetku

k rozvahovému dni nejsou evidovány.

3. Přepočtení cizích měn na českou měnu

Účetní jednotka používá pro přepočtení cizích měn na českou měnu kurz devizového trhu vyhlášeného ČNB k okamžiku uskutečnění účetního případu a k rozvahovému dni. V případě prodeje nebo nákupu cizí měny za českou měnu se používá kurz, za který byla cizí měna nakoupena nebo prodána.

IV. Doplnující údaje k Rozvaze

1. Dlouhodobý hmotný a nehmotný majetek (v Kč)

Účet	Na začátku období 2018	Přírůstek	Úbytek	Na konci období 2018
013 - SW	97 065	0	0	97 065
018 - DDNM	10 803	0	10 803	0
021 - Budovy	56 634 797	891 251	0	57 526 048
022 - Sam. mov. věci	21 651 793	1 858 653	836 777	22 673 670
028 - DDHM	2 220 271	0	133 416	2 086 855
031 - Pozemky	1 515 207	0	0	1 515 207
042 - Pořízení DHM	340 625	3 119 949	2 749 904	710 670
063 - Ostatní dl. cenné papíry a vklady	254 439	272	1 270	253 441
073 - Oprávky k SW	97 065	0	0	97 065
078 - Oprávky k DDNM	10 803	0	10 803	0
081 - Oprávky ke stavbám	28 051 780	1 854 997	0	29 906 777
082 - Oprávky ke strojům a zařízením	14 911 346	2 488 285	836 776	16 462 855
088 - Oprávky k DDHM	2 220 271	0	133 416	2 086 855

2. Rozpis přijatých dotací na zařazený dlouhodobý majetek (v Kč):

Účel dotace	Poskytovatel	Druh investiční dotace	Částka
Tech.zhodnocení Kylešovská - půdní prostory	MSK	Investiční účelová dotace	315 000
Tech.zhodnocení Kylešovská - půdní prostory	MSK	Investiční účelová dotace	315 000
Peugeot Boxer Furgon 1TJ 9502	MSK	Investiční účelová dotace	200 000
Elektronický závorovací šicí stroj - ryglovačka	ÚP	Dotace na zřiz. pracovních míst	71 482
Gravírovací laser	MSK 100 000,-, ÚP 100 000,-	Investiční účelová dotace/ Dotace na zřiz. pracovních míst	200 000
Citigo 1TM3414	MSK	Investiční účelová dotace	228 000
Průmyslová můstková váha	ÚP	Dotace na zřiz. pracovních míst	85 100

3. Splatné závazky pojistného na sociální zabezpečení a příspěvku na státní politiku zaměstnanosti, splatné závazky veřejného zdravotního pojištění a evidované daňové nedoplatky u místně příslušných finančních orgánů

k 31.12.2018 organizace nemá splatné závazky

- 4. Závazky s dobou splatnosti větší než 5 let:** nejsou
- 5. Rozpis dlouhodobých úvěrů:** nejsou
- 6. Závazky neuvedené v účetnictví:** nejsou
- 7. Poskytnuté záruky jiným subjektům:** nejsou

V. Doplnující údaje k Výkazu zisků a ztrát

1. Rozpis přijatých dotací na provozní účely:

Poskytovatel	Druh dotace	Částka
Ze státního rozpočtu prostřednictvím MSK	provozní	19 434
ÚP Opava	provozní	17 613
MSK vč IP OP LZZ	provozní	3 110
Statutární město Opava, obce	provozní	7 780
Celkem dotace		47 937

2. Přijaté a poskytnuté dary, dědictví (v Kč):

Přijaté dary

právnických osob: **1 585 089 Kč**

fyzických osob: 1 983 046 Kč z toho 750 000 Kč bylo převedeno na „Výnosy příštích období“ na krytí rozsáhlejších oprav

provozní zůstatek 1 233 046 Kč

nadací: 84 870 Kč z toho 24 870 Kč Nadace Leontýnka
10 000 Kč Nadace SYNER
50 000 Kč Nadační fond Avast

provozní zůstatek 84 870 Kč

hmotné dary a služby: 301 843,43 Kč z toho 42 754,14 Kč bylo převedeno do Vlastního jmění jako hodnota bezúplatně nabytého majetku

provozní zůstatek 259 089 Kč

Tříkrálová sbírka 2018: 1 468 870 Kč z toho 1 019 395 Kč bylo převedeno do Vlastního jmění na krytí investic

provozní zůstatek 449 475 Kč

ostatní sbírky: 35 386 Kč + 2 657 Kč nespoteřovaný zůstatek z minulého období 2017 z toho 7 601 Kč bylo jako nespoteřovaný zůstatek převedeno na „Výnosy příštích období“

provozní zůstatek 30 442 Kč

Poskytnuté dary

fyzickým osobám (příspěvek potřebným): 410 Kč
právníckým osobám: 42 165 Kč

celkem 42 575 Kč

Dědictví

pozůstalost převedena do Vlastního jmění: 16 854 Kč

3. Výsledek hospodaření v hlavní a hospodářské činnosti

- hlavní činnost -1 539,48 tis. Kč
- vedlejší činnost 1 290,09 tis. Kč

4. Způsob zjištění základu daně z příjmů

Základ daně účetní jednotky byl zjištěn transformací výsledku hospodaření dle platných ustanovení zákona o dani s příjmů.

5. Použití slevy na dani

Účetní jednotka využila možnosti slev na dani podle §35, odst.1 ve výši 26,98 tis. Kč.

6. Uplatněné položky odčitatelné od základu daně

Nejsou

7. Vklady do vlastního jmění:

- Vklad výnosu Tříkrálové sbírky ve výši **1 019, 4 tis. Kč** na částečnou úhradu osobního automobilu pro ošetřovatelskou službu, na úhradu projektové dokumentace rozšíření prostoru pro osoby s mentálním postižením a částečnou úhradu 2 automobilů a gravirovacího laseru pro chráněné zaměstnávání.
- Vklad investiční dotace Úřadu práce v Opavě na zřízení pracovních míst pro OZP ve výši **256.6 tis. Kč** na částečnou úhradu můstkové váhy, gravirovacího laseru a ryglovačky pro

chráněné dílny.

- Vklad investiční dotace MSK ve výši **1 086 tis. Kč** na částečnou úhradu automobilů pro CHOS a dílny, částečnou úhradu gravírovacího laseru a částečnou úhradu technického zhodnocení DCM
- Vklad dědictví ve výši **16,85 tis Kč.**
- Vklad hmotného daru nadace VDV ve výši **42,75 tis Kč**, dar byl zařazen do DHM.
- Ponižení o poměrnou část odpisů (majetku pořízeného z dotací a darů) v částce **- 2 826,68 tis. Kč.**
- Ponižení o záporný hospodářský výsledek z roku 2017 v částce **-353,9 tis. Kč.**
- Ponižení o TKS roku 2017 ve výši **185,79 tis. Kč** změna použití daru z investice na provoz na základě schválené změny záměru

8. Doměrky splatné daně z příjmů za minulá léta zaúčtovaná v nákladech běžného období:

Nejsou

VI. Návrh na rozdělení zisku (v Kč)



Záporný výsledek hospodaření sníží Vlastní jmění o 249 394,11 Kč.

VII. Ostatní významné skutečnosti


Nevyskytly se

VIII. Významné události mezi rozvahovým dnem a okamžikem sestavení účetní závěrky

Nevyskytly se

Okamžik sestavení: 27. 05. 2019	Sestavil: Marie Zezulková 	Podpisový záznam statutárního zástupce: Jan Hanuš, ředitel 
------------------------------------	---	--



23. 6. 2019




Provozní náklady jednotlivých středisek Charity Opava v roce 2018 a zdroje jejich krytí

Název střediska	Náklady	Příspěvek ze státního rozpočtu - kapitoly 313	Příspěvek MSK vč. IP
Charitní pečovatelská služba	9 044 771	3 550 000	304 000
Charitní ošetrovatelská služba	3 808 705	0	80 000
Charitní hospicová péče Pokojný přístav	4 197 084	0	300 000
Wellness centrum	2 712 875	0	0
Denní stacionář pro seniory	3 928 223	1 950 000	112 000
Dům sv. Cyrila a Metoděje pro zrakově postižené ve Vlašovičkách - chráněné bydlení	5 796 755	2 850 000	340 000
Dům sv. Cyrila a Metoděje pro zrakově postižené ve Vlašovičkách - sociální rehabilitace	1 908 978	0	1 182 000
Radost sociálně terapeutická dílna	4 715 089	3 128 000	161 000
Chráněné a podporované bydlení pro duševně nemocné - chráněné bydlení	2 501 142	1 469 000	156 000
Chráněné a podporované bydlení pro duševně nemocné - následná péče	2 802 343	1 500 000	184 000
Mraveneček	4 391 160	2 380 000	170 000
Chráněná dílna ve Vlašovičkách	9 073 610	0	0
Chráněné dílny sv. Josefa	13 367 714	0	0
Chráněná technická dílna Velké Hoštice	12 800 654	0	0
Service Desk	2 072 945	0	0
Občanská poradna	2 190 367	1 650 000	70 000
Naděje - středisko krizové pomoci	1 530 034	957 000	51 000
Vedlejší činnost	41 758 096	0	0
Ředitelství Charity Opava	381 467	0	0
Celkem	128 982 012	19 434 000	3 110 000

Příspěvek Statut. města Opavy a obcí	Příspěvek ÚP	Dary vč. sbírek urč. na službu/ dofinancování služby	Ostatní provozní výnosy	Tržby za služby a prodej	Nadace	Celkem výnosy
940 000	0	685 694	462 621	3 006 254	0	8 948 569
0	0	330 569	192 482	3 105 719	0	3 708 770
760 000	100 000	473 369	131 543	2 330 543	0	4 095 455
0	1 564 615	12 959	1 449	1 051 664	0	2 630 687
510 000	0	133 678	155 805	981 552	0	3 843 035
490 000	0	10 450	156 815	1 862 697	24 870	5 734 832
280 000	0	45 692	285 536	0	50 000	1 843 228
480 000	152 396	465 242	9 769	228 739	0	4 625 146
330 000	0	57 984	105 872	307 177	0	2 426 033
360 000	0	39 966	106 078	544 969	0	2 735 013
800 000	117 823	144 320	186 866,00	501 602	0	4 300 611
1 020 000	4 864 413	662 250	296 993	2 134 860	0	8 978 516
1 100 000	6 782 597	8 788	422 269	4 879 369	0	13 193 023
155 000	3 419 371	59 434	791 368	8 260 952	0	12 686 125
0	611 764	0	4 959	1 374 000	0	1 990 723
250 000	0	121 500	3 400	34 200	0	2 129 100
305 000	0	119 700	1 525	0	0	1 434 225
0	0	0	462 529	42 585 655	0	43 048 184
0	0	371 338	5	0	10 000	381 343
7 780 000	17 612 979	3 742 933	3 777 884	73 189 952	84 870	128 732 618



DĚKUJEME VÁM!

Srdečně děkujeme všem našim podporovatelům. Bez jejich důvěry a podpory by nebyl náš záměr uskutečnitelný, naše snahy zúročeny a naše služby poskytovány v takovém měřítku, s takovou invencí, dosahem a pro tolik potřebných.

Finanční a materiální dary poskytli

NADACE LEONTINKA
Výbor Dobré vůle - Nadace Olgy Havlové
Nadační fond AVAST
Nadace SYNER

Město Hradec nad Moravicí
Obec Branka u Opavy
Obec Hněvošice
Obec Holasovice
Obec Chlebičov
Obec Kobeřice
Obec Mokré Lazce
Obec Skřipov
Obec Strahovice
Statutární město Opava - Městská část Malé Hoštice

a

530 právnických a fyzických osob z celé České republiky

#dekujeme #jstenejlepsi #bezvastonepujde #nasidonatori #akdojetadyvic #dikydikydyky

Poděkování
Charity Opava







**Výroční zpráva Charity Opava / 2018
Opava, červen 2019**

Vydala: Charita Opava
Přemyslovců 13/26
747 07 Opava-Jaktař

Vytiskl: RETIS GROUP s.r.o.
Nádražní 1120/2
794 01 Krnov - Pod Bezručovým vrchem

Použité fotografie z 11. ročníku fotografické soutěže Můj svět, soutěže
O nejkrásnější tříkrálové foto nebo selfie a z archívu Charity Opava

Výroční zpráva je dostupná také v elektronické podobě na
www.charitaopava.cz.