



# Výroční zpráva 2021

## Charita Opava



# O nás

**Charita Opava** je základní složkou Diecézní charity ostravsko-opavské, která jako součást Charity Česká republika je členem mezinárodního svazku Caritas Internationalis.

**Posláním Charity Opava je profesionálně poskytovat služby sociálně, zdravotně a společensky znevýhodněným lidem a zaměstnávat osoby s problémy na trhu práce.** Tuto vizi se snažíme na Opavsku převádět do praxe na poli sociálních a zdravotních služeb již více než třicet let.

## **Naše činnost se zaměřuje na čtyři oblasti:**

**V sekci služeb seniorům a zdravotnických zařízení** provozujeme pečovatelskou službu, ošetrovatelskou službu, mobilní hospic a stacionář pro seniory. Do této sekce patří také naše Wellness centrum, kde pracují maséři převážně s postižením zraku, a také Klub sv. Anežky, který poskytuje volnočasové vyžití aktivním seniorům a zajišťuje provoz Knihovny křesťanské literatury.

**Sekce sociálních služeb** zastřešuje péči o lidi s nejrůznějšími handicapy. Lidem se zrakovým postižením, s mentálním znevýhodněním a s chronickým duševním onemocněním poskytujeme ve čtyřech střediscích sociální služby chráněného bydlení, sociální rehabilitace, následné péče, a také stacionář a sociálně terapeutickou dílnu.

**V sekci sociální pomoci** poskytujeme v občanské poradně službu odborného sociálního poradenství a ve středisku Naděje službu krizové pomoci lidem, kteří se ocitli v tíživé životní situaci.

Od počátku naší činnosti se také zaměřujeme na zaměstnávání lidí, pro které je velmi obtížné najít zaměstnání na otevřeném trhu práce. **V našich chráněných dílnách** zaměstnáváme více než 170 osob s handicapem. Od podzimu 2020 v nových prostorách v průmyslovém areálu v Jaktě.

**Charita Opava má zaregistrováno 10 sociálních služeb, dvě nestátní zdravotnická zařízení a řadu živnostenských oprávnění. V roce 2021 jsme měli více než 290 zaměstnanců a našich služeb využilo více než 3 200 lidí. Celá činnost Charity Opava je certifikována dle norem ISO 9001 a 14001.**



Charita Opava  
Přemyslovců 13/26, 747 07 Opava-Jaktě  
Tel.: (+420)553 612 780

E-mail: [info@charitaopava.cz](mailto:info@charitaopava.cz)  
[www.charitaopava.cz](http://www.charitaopava.cz)

Datová schránka: h3w253v

IČO: 43964591, DIČ: CZ43964591

Účet: 154871941/0300, vedený u ČSOB, a. s.

# Přestavba budovy sociálně terapeutické dílny RADOST



# Obsah

<b>O nás</b>	<b>1</b>
<b>Slovo ředitele</b>	<b>5</b>
Události roku 2021 ve zkratce	6
Organizační struktura	8
Organizační uspořádání	9
<b>Sekce služeb seniorům a zdravotnických zařízení</b>	<b>10</b>
Charitní pečovatelská služba	11
Charitní ošetrovatelská služba	12
Charitní hospicová péče Pokojný přístav	13
Denní stacionář pro seniory	14
Klub sv. Anežky	15
Wellness centrum	16
<b>Sekce sociálních služeb</b>	<b>17</b>
Dům sv. Cyrila a Metoděje pro zrakově postižené ve Vlastovičkách	18
Chráněné a podporované bydlení Mraveneček	19
Radost sociálně terapeutická dílna	21
<b>Sekce sociální pomoci</b>	<b>22</b>
Občanská poradna - Opava	23
Naděje - středisko krizové pomoci	24
<b>Sekce chráněného zaměstnávání</b>	<b>25</b>
O chráněném zaměstnávání v Charitě Opava	26
Chráněné dílny Charity Opava	27
Nabídka výrobků a činností	28
<b>Sekce provozu, ekonomiky a personalistiky</b>	<b>30</b>
Zaměstnanci Charity Opava	31
Finanční hospodaření	31
Provozní náklady jednotlivých středisek	34
Zpráva nezávislého auditora	36
Rozvaha	40
Výkaz zisku a ztráty	45
Příloha účetní uzávěrky	48
<b>Poděkování</b>	<b>58</b>

# Nové prostory sociálně terapeutické dílny RADOST



# Slovo ředitele



Vážení a milí čtenáři, přátelé a příznivci Charity Opava,

ve výroční zprávě za rok 2020 jsem ve svém úvodním slovu psal o tom, do jak náročných situací nás postavila epidemie covidu-19, a děkoval všem zaměstnancům i partnerům, že jsme navzdory všem těžkostem a obavám zvládli většinu úkolů a povinností vyplývajících z našich služeb. A epidemie covidu-19 bohužel zásadně ovlivnila i rok 2021.

Ano, opět za sebou máme velmi náročný rok, kdy se navíc v důsledku pokračující epidemie na nás všech projevovala únava.

Epidemická opatření nejen omezila koledování Tříkrálové sbírky, ale opět se podepsala na provozu všech středisek Charity Opava.

Nutnost umět si poradit i v nelehkých okolnostech nás ale zároveň mnohému naučila. I v bojových a stále se měnících podmínkách se nám podařilo udržet v každodenní činnosti všechny terénní služby a provoz většiny středisek. Zároveň jsme k úspěšnému závěru dotáhli stavební práce rekonstrukce Sociálně terapeutické dílny Radost, které by bylo velmi náročné zvládnout i v podmínkách normálních.

Výčet celé řady aktivit, které jsme prováděli v roce 2021, přináší výroční zpráva, kterou právě držíte v rukou. To, že se můžeme za rokem 2021 ohlížet jako za rokem úspěšným, je možné jen díky vysokému nasazení všech pracovníků Charity Opava, díky odvaze pracovníků v první linii a také solidaritě, kterou si navzájem projevovali pracovníci jednotlivých středisek. Přes veškeré obavy uměli lidé Charity Opava nebezpečí a strach z něj překonat, protože si byli dobře vědomi toho, že jejich práce pro druhé se nemůže zastavit.

Velmi si toho vážím. Stejně jako pomoci všech našich partnerů, dobrovolníků a dárců, která pro nás byla v roce 2021 opět zásadní. Všem, kteří se společně podílejí na opavském charitním díle, srdečně děkuji.

**Jan Hanuš**, ředitel Charity Opava

# Události roku 2021 ve zkratce

## LEDEN

Tříkrálová sbírka se z důvodů epidemie covidu-19 přesouvá do obchodů, lékáren a on-line prostoru, protože epidemická nařízení znemožňují koledování v domácnostech.

Chráněné dílny Charity Opava získaly prestižní audit organizace WEEELABEX a staly se tak teprve sedmou českou firmou, jež obdržela prestižní certifikát o auditu.

Sociálně terapeutická dílna Radost se kvůli rozsáhlé rekonstrukci pro následujících šest měsíců musela přestěhovat do náhradních prostor ve vedlejší budově.

## ÚNOR

Hned čtyřmi oceněnými snímky byla zastoupena Charita Opava ve fotosoutěži MŮJ SVĚT. Zasláné fotografie hodnotila odborná porota tvořená vedle Jindřicha Štreita také Jiřím Siostronkem a zástupcem partnerské firmy Asekol. Vernisáž se sice v březnu nemohla z epidemiologických důvodů uskutečnit tak jako v předchozích letech, ale lidé si mohli nejlepší fotografie prohlédnout v dubnu na venkovní výstavě na Horním náměstí v Opavě.



## BŘEZEN

Charita Opava se spolu s Fakultou veřejných politik Slezské univerzity zúčastnila projektu, který odborně vyhodnotí poznatky z poskytování zdravotních a sociálních terénních služeb v době koronakrizy. Jeho výsledkem bude vytvoření manuálu pro zvládání podobných situací, monografie o závěrech výzkumu a také aktualizace učebních oborů.

## DUBEN

V akci Postní almužna občané obcí Služovic a Vrbka již po deváté vybrali auto plné trvanlivých potravin a drogistického zboží pro klienty Chráněného a podporovaného bydlení pro duševně nemocné. V roce 2021 byla sbírka dokonce úspěšnější, než v předchozích letech.

## KVĚTEN

Každoročně Charita Opava na začátku května staví na dvoře ředitelství v Jaktaři májku. U této malé slavnosti vítání jara se sejdou zaměstnanci a klienti ze všech středisek. V roce 2021 se z důvodů covidových omezení nemohla slavnost uskutečnit, a tak jsme si řekli, že když nemůžeme my k májce, může májka k nám. Ředitel Jan Hanuš naložil velký věnec a vrchol májky na vozík a postupně navštívil všechna střediska, jejichž zaměstnanci a klienti na májku připevnili svou vlastní stuhu a ozdoby.



Sociálně terapeutická dílna Radost si díky úspěšnému crowdfundingovému projektu „Káva pro Radost na Hradeckém slunovratu“ může pořídit vlastní pojízdnou kavárnu i s vybavením.



## ČERVEN

Sluníčkové odpoledne - tradiční předprázdninové setkání koledníků Tříkrálové sbírky a příznivců i přátel Charity Opava jsme museli opět oželeť z důvodů epidemiologických omezení.

Klienti Charity Opava se zúčastnili akce Den Charity Opava na zámku v Raduni. Paní kastelánka připravila pro klienty speciální prohlídky zámku a zámecké oranžerie upravené tak, aby je mohli zvládat i se svým hendikepem. Součástí byla i vernisáž snímků 13. ročníku fotosoutěže Můj svět.



## ČERVENEC

Wellness centrum začalo nabízet novou rehabilitační metodu, takzvaný SM systém. SM systém je metoda, která se skládá ze souboru cviků se speciálními elastickými lany, která posilí ochablé svaly a uvolní svaly přetížené.

## SRPEN

Chráněné dílny Charita Opava otevřely prodejní sklad plný rozmanitého zboží v novém sídle chráněných dílen na ulici Přemyslovců 37.

## ZÁŘÍ

Již počtvrté uspořádala Charita Opava a Okresní fotbalový svaz Opava benefiční akci Sportovní den (nejen) pro klienty. Nejen, že si návštěvníci vyzkoušeli netradiční disciplíny, ale podařilo se vybrat pěknou částku pro mobilní hospic Pokojný přístav. Mraveneček oslavil v Klubu ART v Obecním domě výročí dvaceti let trvání. Mezi mnoha vzácnými hosty byli přivítáni manželé Závorkovi, díky jejichž aktivitě mohl Mraveneček vzniknout.



## ŘÍJEN

Sociálně terapeutická dílna Radost slavnostně otevřela s požehnáním biskupa Martina Davida nové bezbariérové prostory, které vznikly rozsáhlou a náročnou rekonstrukcí. Klienti dílny tak budou mít k dispozici nové větší prostory s kvalitním zázemím (vzniklo pět dílen a cvičná cateringová kuchyň) a současně mají i možnost odpočinku v relaxační místnosti či na zelené střešní terase propojené se zahradou.



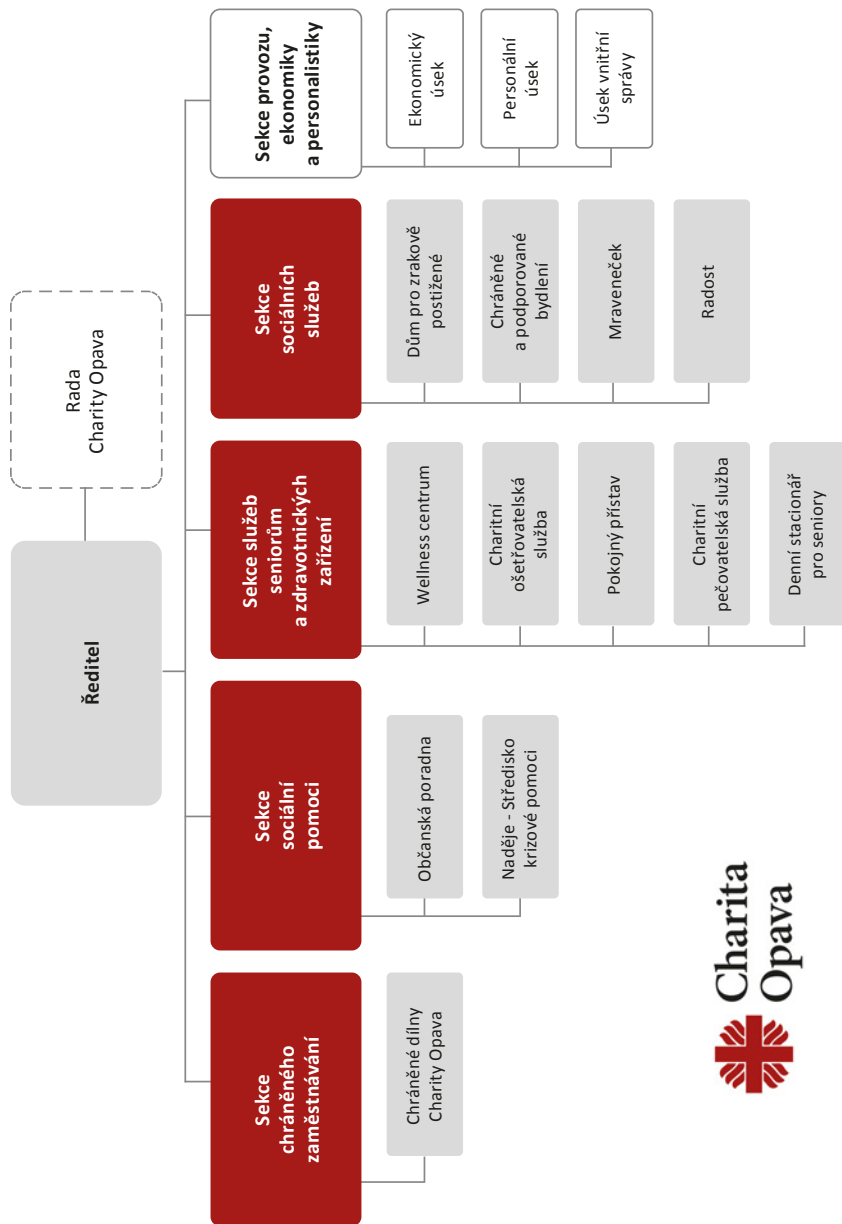
## LISTOPAD

Český stát nabídl během tří měsíců v akci 'Milostivé léto' možnost všem dlužníkům, kteří byli v exekuci z důvodu nesplácení jakékoliv veřejnoprávní instituci, odpustit z dluhu úroky či penále. Občanská poradna pomáhala lidem v exekuci se v této problematice zorientovat a připravit potřebné dokumenty.

## PROSINEC

Rok se s rokem sešel a v Charitě Opava opět chystáme Tříkrálovou sbírku. Nejen terénní služby, ale i ostatní střediska Charity Opava musí stále pracovat ve velmi náročných epidemických podmínkách.

# Organizační struktura Charity Opava



# Organizační uspořádání Charity Opava

## Statutární zástupce:

Jan Hanuš, ředitel

## Zástupce ředitele:

Ing. Tomáš Schaffartzik

## Rada Charity Opava:

Mgr. Ivo Mludek (předseda)

Ing. Jan Petkov

Mgr. Lucie Dosbabová

## Sekce služeb seniorům a zdravotnických zařízení:

Bc. Petra Thiemlová, DiS.

tel.: 553 764 084, thiemlova@charitaopava.cz

## Sekce sociálních služeb:

Pavčina Králová, DiS.,

tel.: 553 612 780, kralova@charitaopava.cz

## Sekce sociální pomoci:

Mgr. Lucie Trunečková

tel.: 553 616 437, truneckova@charitaopava.cz

## Sekce chráněného zaměstnávání:

Ing. Tomáš Schaffartzik

tel.: 553 764 057, schaffartzik@charitaopava.cz

## Sekce provozu, ekonomiky a personalistiky:

Jan Hanuš

tel.: 553 612 780, hanus@charitaopava.cz

# Sekce služeb seniorům a zdravotnických zařízení





## Charitní pečovatelská služba

Charitní pečovatelská služba umožňuje klientům v případě snížení soběstačnosti co nejdelší pobyt v domácím prostředí. Mezi úkony, které poskytujeme v domácím prostředí, patří hygiena, celková koupel, pomoc při podání jídla, dovoz obědů, nákupy, nutné pochůzky, úklidy, sociální poradenství apod.

**Posláním** služby je poskytovat pomoc a podporu seniorům a lidem od 19 let se zdravotním postižením, kteří jsou v nepříznivé sociální situaci. Nepříznivá sociální situace je chápána jako snížená soběstačnost způsobená věkem nebo zdravotním postižením. Osobní, individuální péče je poskytována formou pečovatelských služeb v bytě klienta.

### Cílem je:

- umožnit lidem žít a dožít ve vlastním domácím prostředí,
- poskytovat službu v souladu s potřebami klientů,
- podpořit klienty při péči o vlastní osobu a domácnost,
- podpořit klienty ve zlepšení nebo zachování stávající soběstačnosti.

**Vedoucí střediska:** Bc. Petra Thiemlová, DiS.

**Kontaktní údaje:** Kylešovská 4, 746 01 Opava

tel.: 553 764 084

mobil: 733 676 703

e-mail: [pecovatelskaslužba@charitaopava.cz](mailto:pecovatelskaslužba@charitaopava.cz)

**21 zaměstnanců - 282 klientů - 7 dní v týdnu - 8 hodin denně - 63 250 provedených úkonů - 21 770,5 hodin s klienty**

### Poděkování:

- Podpořeno z dotace Moravskoslezského kraje. Děkujeme.
- Děkujeme...





## Charitní ošetrovatelská služba

Charitní ošetrovatelská služba poskytuje nemocnému člověku komplexní zdravotní péči v jeho domácím prostředí, kde mu mohou být nejbližší jeho nejdražší, kde má své místo. Má zde svou postel, svoje knížky, svého psa i okno, ze kterého se denně dívá ven, jak plyne čas. Středisko je zdravotnickým zařízením registrovaným v registru Moravskoslezského kraje.

**Posláním** služby je profesionálně poskytovat odbornou zdravotní péči ve vlastním sociálním prostředí klienta.

### Cílem je:

- spokojený klient ošetrovaný v domácím prostředí,
- uspokojování biologických, psychologických, sociálních a spirituálních potřeb dle aktuálního stavu klienta a na základě spolupráce s ošetrojícím lékařem, bez nutnosti hospitalizace.

**Vedoucí střediska:** Lucie Kamrádová

**Kontaktní údaje:** Kylešovská 4, 746 01 Opava  
tel.: 553 623 171  
mobil: 604 111 837 (vrchní sestra)  
e-mail: chops@charitaopava.cz

6 zaměstnanců - 500 klientů - 7 dní v týdnu - 8 hodin denně - 27 922 provedených úkonů - 4 130 hodin s klienty

### Poděkování:

Podpořeno z dotace Moravskoslezského kraje. Děkujeme.



## Půjčovna kompenzačních pomůcek

Půjčovna kompenzačních pomůcek je doplňkovou činností terénních služeb Charity Opava. Kompenzační pomůcky jsou přednostně poskytovány stávajícím klientům středisek Pokojný přístav, Charitní ošetrovatelská a Charitní pečovatelská služba. Klientům, kterým služby neposkytujeme, bude pomůcka poskytnuta jen v případě, že je pomůcka ve skladě dostatek.

**Zodpovědná osoba:** Bc. Světlana Štenclová

**Kontaktní údaje:** Kylešovská 4, 746 01 Opava  
mobil: 733 676 703  
e-mail: pecovatelskaslužba@charitaopava.cz



## Mobilní hospic Pokojný přístav

Mobilní hospic Pokojný přístav nabízí nemocným zajištění paliativní, symptomatické léčby. Tato léčba je zaměřena na zvýšení kvality života těžce nemocného člověka, který trpí nevléčitelnou chorobou v pokročilém či terminálním stadiu a není nutná nemocniční léčba. Jejím

cílem není vyléčit či prodloužit život, ale zmírnit nežádoucí příznaky onemocnění. Středisko je zdravotnickým zařízením a je členem Asociace poskytovatelů hospicové paliativní péče.

**Posláním** je profesionálně poskytovat odbornou hospicovou péči nevléčitelně nemocným a jejich rodinám ve vlastním sociálním prostředí a umožnit klientům uzavřít život důstojně doma v kruhu svých blízkých.

### Cílem je:

- zachování co nejvyšší možné kvality života nevléčitelně nemocných pomocí paliativní péče,
- zajistit kvalitní léčbu bolesti onkologicky nemocných v terminálním stadiu,
- zajistit komplexní péči o umírajícího klienta a respektovat jeho důstojnost.

**Vedoucí střediska:** Libuše Smějová, od 1. 2. 2021 Eva Mertová

**Kontaktní údaje:** Kylešovská 4, 746 01 Opava

tel.: 553 623 171

mobil: 737 999 979

e-mail: pokojnypristav@charitaopava.cz

**5 zaměstnankyň - 218 klientů - 7 dní v týdnu - 24 hodin denně - 19 117 provedených úkonů - 12 862 hodin s klienty**

### Poděkování:

- Podpořeno z dotace Moravskoslezského kraje. Děkujeme.
- Děkujeme za podporu statutárnímu městu Opava.
- Děkujeme nadaci Výboru dobré vůle - Nadace Olgy Havlové za podporu při pomoci potřebným během covidové doby.
- Děkujeme všem lékařům a lidem, kteří domácí hospicovou péči podporují. Umožňuje to našim klientům umírat důstojně v domácím prostředí.
- Děkujeme za podporu JUDr. Oldřichu Řeháčkovi, Ph.D.





## Denní stacionář pro seniory

Denní stacionář pro seniory je sociální zařízení, které svým klientům nabízí bohatý program i odbornou péči. Velkou pozornost zaměstnanci věnují fyzickým, psychickým, sociálním i duchovním potřebám každého člověka a zároveň podporují jeho přirozené rodinné zázemí. Aktivity v příjemném prostředí přispívají k intenzivnějšímu prožívání života i v období zásadního úbytku sil.

**Posláním** denního stacionáře je zabezpečit péči a podporu seniorům, kteří nemohou přes den setrvat ve svém domácím prostředí z důvodu nepříznivé sociální situace. Nepříznivá sociální situace je určité omezení způsobené věkem, onemocněním či postižením. Pomáháme pečujícím rodinám, kterým touto službou nabízíme sdílení péče o jejich blízkého.

### Cílem je:

- podporovat udržení nebo zlepšení fyzických a psychických schopností klientů,
- podporovat soběstačnost klientů,
- umožnit klientům aktivní trávení dne.

**Vedoucí střediska:** Jana Řehulková  
**Kontaktní údaje:** Kylešovská 4, 746 01 Opava  
tel.: 553 710 915  
mobil: 603 731 845 / 728 194 000  
e-mail: anezka@charitaopava.cz

**6 zaměstnanců - 54 klientů - 5 dní v týdnu - 8 hodin denně - 5 886 hodin s klienty**

### Poděkování:

- Děkujeme za podporu Moravskoslezskému kraji a statutárnímu městu Opava.
- Děkujeme za dobrou spolupráci všem rodinným pečovatelům našich klientů.







## Klub sv. Anežky – dobrovolné sdružení Charity Opava

Klub sv. Anežky je klubem pro seniory. Sdružuje nejen bývalé zaměstnance a dobrovolníky Charity Opava, ale je otevřen všem seniorům z Opavy a okolí. Místem pravidelného setkávání je dům U Sv. Anežky na Kylešovské ulici č. 4 v Opavě. Činnost klubu připravuje realizační tým dobrovolníků Charita Opava z řad seniorů, kteří mají s touto prací dlouholeté zkušenosti.

Každý týden se mají členové klubu na co těšit, neboť nabídka jeho aktivit je skutečně bohatá, ať už jde o pravidelné besedy, přednášky, výlety, kulturní či vzdělávací akce. Dvakrát ročně pořádá Klub sv. Anežky celodenní duchovní obnovu pro více než sto účastníků.

V roce 2021 byla činnost klubu kvůli coronavirové pandemii a s ní souvisejícími nařízenými opatřeními z velké části omezena.

Klub svaté Anežky provozuje v prostorách fary kostela sv. Ducha KNIHOVNU KŘESŤANSKÉ LITERATURY.

**Posláním a cílem** je umožnit starším občanům Opavy a blízkého okolí udržovat společenský život a naplnit jejich volný čas smysluplnou činností.

**Koordinátor klubu sv. Anežky:** Marie Smolková  
**Kontaktní údaje:** mobil: 721 570 543  
e-mail: anezka@charitaopava.cz

**Koordinátor knihovny:** Pavla Kusáková, Eva Baranová  
**Kontaktní údaje:** Masarykova třída 39, Opava  
e-mail: anezka@charitaopava.cz

### **Poděkování:**

- Děkujeme za podporu statutárnímu městu Opava.





## Wellness centrum

Wellness centrum je jedním z chráněných pracovišť Charity Opava a nabízí všem, kteří chtějí zmírnit nebo zcela odstranit potíže se ztuhlostí kloubů a bolest ve svalech, pomoc našich nevidomých a slabozrakých masérů s odbornou kvalifikací zdravotnických pracovníků. Jejich zrakový handicap jim umožňuje citlivě rozpoznat problémová místa a stanovit tak účinnou terapii.

**Posláním a cílem** je zaměstnávání zdravotně znevýhodněných masérů. Poskytování vysoce kvalitní a cenově dostupné rehabilitační služby široké veřejnosti.

**Wellness centrum splňuje podmínky pro náhradní plnění dle § 81 zákona č. 435/2004 Sb., o zaměstnanosti.**

**Vedoucí střediska:** Pavel Veverka

**Kontaktní údaje:** Přemyslovců 26, 747 07 Opava-Jaktař

tel.: 553 611 322

mobil: 605 444 322

e-mail: [wellness@charitaopava.cz](mailto:wellness@charitaopava.cz)

facebook: [www.facebook.com/WellnessCentrumCharityOpava/](https://www.facebook.com/WellnessCentrumCharityOpava/)

**Detailované pracoviště:** Kylešovská 4, 746 01 Opava, mobil: 605 443 222

**9 zaměstnanců - 1 090 uživatelů - 5 dní v týdnu - 5 803 provedených úkonů - 2 901 hodin s klienty**

### Poděkování:

- Děkujeme ÚP ČR za podporu.
- Ministerstvu průmyslu a obchodu děkujeme za podporu.
- Děkujeme za podporu projektu, Světluška chrání“. Projekt je realizován za pomoci Nadačního fondu Českého rozhlasu ze sbírky Světluška.
- Děkujeme všem našim zákazníkům.



Úřad práce ČR



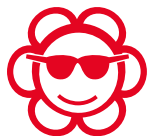
MINISTERSTVO  
PRŮMYSLU A OBCHODU



světluška

# Sekce sociálních služeb





## Dům sv. Cyrila a Metoděje pro zrakově postižené ve Vlašovičkách

Dům poskytuje služby chráněného bydlení a sociální rehabilitace dospělým osobám s těžkým zrakovým postižením nebo s mentálním znevýhodněním v lehkém pásmu. Jsou to především lidé, kteří i přes svůj handicap chtějí žít běžným životem - chtějí se svobodně pohybovat, dále se vzdělávat, mít radost z práce, samostatně bydlet či aktivně trávit svůj volný čas.

**Posláním služby chráněného bydlení** je zvyšovat soběstačnost lidí s těžkým zrakovým postižením a s mentálním postižením v lehkém stupni tak, aby mohli po ukončení pobytu samostatně bydlet v přirozeném prostředí a začlenit se do společnosti.

**Posláním služby sociální rehabilitace** je posílit základní dovednosti dospělých lidí s těžkým zrakovým postižením, lehkým mentálním znevýhodněním nebo kombinovaným postižením tak, aby dovedli žít samostatně a nebyli závislí na pomoci druhé osoby.

**Vedoucí střediska:** Bc. Zuzana Janků, DiS.

**Kontaktní údaje:** Marie Dolanské 19, 746 01 Opava-Vlašovičky  
tel.: 553 793 401  
mobil: 733 741 793  
e-mail: vlastovicky@charitaopava.cz

chráněné bydlení - 10 zaměstnanců - 22 klientů - 7 dní v týdnu - 21 bytových jednotek - 24 lůžek - 32 821 provedených úkonů

sociální rehabilitace - 3 zaměstnanců - 25 klientů - 5 dní v týdnu - 2 265 provedených úkonů - 844 hodin s klienty

### Poděkování:

- Dům sv. Cyrila a Metoděje pro zrakově postižené ve Vlašovičkách – sociální rehabilitace: Projekt je spolufinancován Evropskou unií, státním rozpočtem a Moravskoslezským krajem.
- Děkujeme Nadaci Leontinka za příspěvek na nákup softwarového programu EDITOR DUXBURY pro nevidomé
- Děkujeme Nadaci prof. Vejdovského za nákup počítačového programu SuperNova pro klienty.
- Děkujeme Moneta Money Bank za podporu na nákup kompenzačních pomůcek pro nevidomé.



Evropská unie  
Evropský sociální fond  
Operační program Zaměstnanost



Moravskoslezský kraj



PLÁNOVÁNÍ SOCIÁLNÍCH SLUŽEB  
v Moravskoslezském kraji



Moravskoslezský kraj



Opava



Úřad práce ČR



NPV



nadace leontinka



MONETA MONEY BANK



## Chráněné a podporované bydlení pro duševně nemocné

Chráněné a podporované bydlení pro duševně nemocné poskytuje služby chráněného bydlení dospělým, psychicky nemocným lidem formou tréninku dovedností na dobu určitou a služby následné péče. Nabízí alternativní možnosti uplatnění ve společnosti podle jejich individuálních schopností. Snaží se posunout rámec možností duševně nemocných lidí o něco dál, než jsou schopny psychiatrické léčebny. Zařízení je členem Asociace komunitních služeb pro duševně nemocné v ČR.

**Posláním služby chráněného bydlení** je poskytnout dospělým lidem s duševním onemocněním z Moravskoslezského kraje takovou individuální podporu, aby byli schopni po ukončení pobytu bydlet samostatně podle svých možností a schopností v přirozeném prostředí.

**Posláním služby následné péče** je poskytovat lidem s duševním onemocněním takovou míru individuální pomoci a podpory, která umožní zvýšit míru jejich samostatnosti v běžných oblastech života jako je bydlení, zaměstnání, péče o domácnost, jednání s úřady, lékaři a kontakt s přirozeným sociálním prostředím natolik, aby byli schopni se po využívání služby začlenit do běžné společnosti a v této společnosti plnohodnotně a samostatně žít.

**Vedoucí střediska:** Mgr. Kateřina Víchová  
**Kontaktní údaje:** Kylešovská 10, 746 01 Opava  
tel.: 553 770 124  
mobil: 739 002 710  
e-mail: [chranene.bydleni@charitaopava.cz](mailto:chranene.bydleni@charitaopava.cz)

**chráněné bydlení - 7 zaměstnanců - 16 klientů - 7 dní v týdnu - 6 bytových jednotek - 11 lůžek - 6 703 provedených úkonů**

**následná péče - 6 zaměstnanců - 34 klientů - 7 dní v týdnu - 13 lůžek - 4 466 provedených úkonů**

### Poděkování:

- Děkujeme Občanskému sdružení Služovice a Vrbka za uspořádání Postní almužny pro naše klienty.





## Mraveneček

**Denní stacionář Mraveneček poskytuje ambulantní služby lidem s těžkým mentálním a kombinovaným postižením z Opavy a okresu Opava.**

**Posláním** stacionáře je pomáhat těmto lidem dosáhnout co nejvyšší soběstačnosti a současně jim umožnit smysluplně trávit čas v kolektivu vrstevníků.

**Cílem** je, aby každý uživatel:

- rychle a dobře si ve stacionáři zvykl,
- poznal zde nové lidi, našel si kamarády,
- mohl dělat to, co ho baví (v rámci možností stacionáře),
- naučil se něco nového, tak aby byl samostatnější,
- cítil se zde dobře a příjemně.

**Vedoucí střediska:** Jana Konopková

**Kontaktní údaje:** Neumannova 3, 747 07 Opava-Jaktař

tel.: 553 616 648

mobil: 739 343 899

e-mail: mravenecek@charitaopava.cz

**8 zaměstnanců - 20 klientů - 5 dní v týdnu - 8 hodin denně - 7 466 hodin s klienty**

**Poděkování:**

- Srdečně děkujeme všem, kteří nás podporují.





## Radost sociálně terapeutická dílna

**Radost sociálně terapeutická dílna poskytuje ambulantní službu lidem s mentálním znevýhodněním a chronickým duševním onemocněním ve věku od 18 do 64 let, kteří chtějí získat zkušenosti s pracovním prostředím.**

**Posláním** sociálně terapeutické dílny je dlouhodobá podpora lidí se zdravotním znevýhodněním, kteří se nachází v nepříznivé sociální situaci projevující se sociálním vyloučením, nedostatkem prostoru k seberealizaci nebo neuplatněním se na trhu práce. Podpora je směřována k získání, udržení nebo obnovení pracovních a sociálních dovedností.

**Cílem** je, aby každý uživatel:

- byl samostatný v běžných denních činnostech,
- aby si osvojl pracovní návyky a dovednosti,
- osvojl si sociální návyky a dovednosti,
- začlenil se do společnosti.

Začátkem října 2021 proběhlo slavnostní otevření sociálně terapeutické dílny, která prošla rozsáhlou a náročnou rekonstrukcí. Vznikly nové větší prostory s bezbariérovým přístupem a s kvalitním zázemím pro klienty a zaměstnance. Přestavbou současně došlo i k navýšení kapacity dílny a ke zkvalitnění služeb.

**Vedoucí střediska:** Bc. Ludmila Kuzníková, od 1. 10. 2021 Lucie Švejdíková, DiS.

**Kontaktní údaje:** Přemyslovců 26, 747 07 Opava-Jaktař

tel.: 553 612 780

mobil: 734 435 133

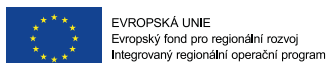
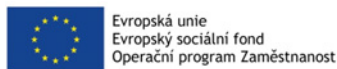
e-mail: [radost@charitaopava.cz](mailto:radost@charitaopava.cz)

[www.facebook.com/CharitaOpava](http://www.facebook.com/CharitaOpava), Sociálně terapeutická dílna Radost

**14 zaměstnanců - 69 klientů - 5 dní v týdnu - 8 hodin denně - 6 685 hodin s klienty**

**Poděkování:**

- Projekt je spolufinancován Evropskou unií, státním rozpočtem a Moravskoslezským krajem.
- Děkujeme Integrovanému regionálnímu operačnímu programu za podporu projektu „S radostí k lidem“ CZ.06. 2. 56/0.0/0.0/16\_040/0002235, jehož cílem je zvýšení kvality a dostupnosti služeb sociálně terapeutické dílny.
- Poděkování všem drobným i větším dárcům, kteří přispěli na provoz mobilní i cvičné kavárny.
- Děkujeme všem našim příznivcům a podporovatelům, městu Opava a Moravskoslezskému kraji.



**MINISTERSTVO  
PRO MÍSTNÍ  
ROZVOJ ČR**

# Sekce sociální pomoci







## Občanská poradna - Opava

Občanská poradna poskytuje službu odborného sociálního poradenství v souladu s § 37 zákona č. 108/2006 Sb., o sociálních službách. Středisko je členem Asociace občanských poraden.

**Posláním** je poskytovat rady, informace a pomoc osobám v obtížné životní situaci nebo osobám, které jsou takovou situací ohroženy a nemohou či nevládnou ji řešit vlastními silami. Poskytnutím odborného sociálního poradenství v sociální oblasti a oblasti práva jim chceme umožnit, aby se dokázaly zorientovat v nastalé životní situaci, aby netrpěly neznalostí svých práv, povinností a dostupných služeb, aby byly schopny vyjádřit své potřeby a znaly možná řešení své situace. Samostatně nebo s podporou pracovníka tak mohou řešit, vyřešit nebo alespoň zmírnit svou obtížnou životní situaci a zamezit jejímu dalšímu prohlubování.

### Cílem je:

- klient, který je zorientován ve své obtížné situaci;
- klient, který je informovaný o svých právech, povinnostech, dostupných službách a dalších okolnostech, které přispějí k řešení jeho situace;
- klient, který zná možnosti řešení své situace;
- klient, který se s podporou pracovníka samostatně rozhodl pro řešení své situace;
- klient, který netrpí nemožností samostatně nebo s podporou pracovníka střediska vyjádřit své potřeby či hájit své oprávněné zájmy.

**Vedoucí střediska:** Mgr. Lucie Trunečková

**Kontaktní údaje:** Kylešovská 10, 746 01 Opava

tel.: 553 616 437

mobil: 731 316 552

e-mail: obcanskaporadna@charitaopava.cz

**6 zaměstnanců - 5 dní v týdnu - 748 klientů - 1 624 provedených úkonů - 1 168,38 hodin s klienty**

### Poděkování:

- Děkujeme všem našim partnerům za výbornou spolupráci.
- Děkujeme našim klientům za důvěru, se kterou se na nás obrací. Každé vaše poděkování za naši pomoc je pro nás známkou, že má naše práce smysl.



Úřad práce ČR





## Naděje - středisko krizové pomoci

**Středisko krizové pomoci nabízí svým klientům službu Fénix. Služba Fénix je sociální službou krizové pomoci střediska Naděje – střediska krizové pomoci Charity Opava. Jedná se tedy o pomoc pro osoby v krizi.**

**Posláním** služby Fénix – krizové pomoci je poskytovat psychickou podporu a sociální pomoc lidem, kteří se ocitli v akutní krizi a obtížné životní situaci, kterou sami vnímají jako zátěžovou, nepříznivou a ohrožující, a v danou chvíli ji nejsou schopni zvládnout vlastními silami. Poskytnutím služby krizové pomoci jim chceme umožnit, aby se ve své obtížné situaci lépe orientovali, aby došlo ke stabilizaci jejich psychického stavu a oni mohli svou krizovou situaci zvládnout, případně překonat, a zůstali součástí svého přirozeného prostředí. Samostatně nebo s podporou pracovníka tak mohou řešit, vyřešit nebo alespoň zmírnit svou obtížnou životní situaci, stabilizovat svůj psychický stav a zamezit dalšímu prohlubování obtížné životní situace.

### **Cílem služby je:**

- uživatel, jehož krizová situace a psychický stav jsou základně ošetřeny či stabilizovány;
- uživatel, který je zorientován v původně pro něj nepřehledné situaci;
- uživatel, který s ohledem na svou řešenou situaci buď zvýšil své možnosti využití vlastních mechanismů a zdrojů nebo je posílený ve svých vlastních kompetencích pro samostatné zvládnání běžného života;
- uživatel, který při překonávání krizové situace zůstal součástí svého přirozeného prostředí.

**Vedoucí střediska:** Mgr. Lucie Trunečková

**Kontaktní údaje:** Kylešovská 10, 746 01 Opava

tel.: 553 653 776

mobil: 737 615 459

e-mail: [nadeje@charitaopava.cz](mailto:nadeje@charitaopava.cz), [fenix@charitaopava.cz](mailto:fenix@charitaopava.cz)

[www.facebook.com/CharitaOpava](https://www.facebook.com/CharitaOpava), Fénix - krizová pomoc

### **4 zaměstnankyně - 5 dní v týdnu - pomoc osobám v krizi**

### **Poděkování:**

- Děkujeme všem našim partnerům za výbornou spolupráci.
- Děkujeme našim klientům za důvěru, se kterou se na nás obrací. Každé Vaše poděkování za naši pomoc je pro nás známkou, že má naše práce smysl.



Úřad práce ČR



# Sekce chráněného zaměstnávání



## O chráněném zaměstnávání v Charitě Opava

Historie chráněného zaměstnávání v Charitě Opava se začala psát v roce 1996, kdy vznikly první chráněné dílny jako vedlejší zařízení Domu sv. Cyrila a Metoděje pro zrakově postižené ve Vlaštovičkách. Úmyslem a cílem vzniku těchto dílen bylo nabídnout zdravotně postiženým lidem nejen důstojné bydlení, ale také práci, která by přispěla k jejich zařazení do širší společnosti. Tyto chráněné dílny se v roce 1998 přestěhovaly do nových, větších prostor v Opavě-Jaktaři, a daly tak vzniknout Chráněným dílnám sv. Josefa. V roce 2006 byla uvedena do provozu nová Chráněná dílna Vlaštovičky. Obě dílny byly zaměřeny na výrobu nejrůznějších rukodělných výrobků v šicí, keramické, tkací a kompletační dílně.

V květnu roku 2002 zahájila svou činnost v Charitě Opava Chráněná technická dílna pro zdravotně postižené na demontáže a separaci odpadu ve Velkých Hošticích. Chráněná technická dílna vznikla za podpory EU, MPSV, ÚP a Magistrátu města Opavy. Důvodem pro otevření tohoto typu pracoviště byla silící potřeba vytvořit pracovní příležitosti pro zaměstnávání lidí těžce zaměstnatelných, zejména se změněnou pracovní schopností. Svým programem je dílna převážně orientována na zpracování klasických i nebezpečných odpadů, zejména elektroodpadu.

Pro činnost této Chráněné technické dílny Charita Opava usilovně hledala nové prostory. Toto úsilí bylo korunováno úspěchem v únoru 2019, kdy se Charitě Opava podařilo za přispění Biskupství ostravsko-opavského získat část rozsáhlého areálu bývalé strojní traktorové stanice na ulici Přemyslovců v Jaktaři. Na podzim roku 2020 byly dokončeny rozsáhlé rekonstrukce a opravy budov, kam se postupně přesunuly všechny chráněné dílny opavské Charity. Velká kapacita areálu umožní další rozvoj zaměstnávání zdravotně handicapovaných. Chráněné dílny shromážděné „pod jednou střešou“ nesou od 1. 1. 2021 název Chráněné dílny Charity Opava.





## Chráněné dílny Charity Opava

Chráněné dílny Charity Opava vytvářejí na chráněných pracovištích pracovní příležitosti pro zdravotně postižené občany, kteří si na volném trhu práce obtížně hledají zaměstnání.

**Posláním** je poskytovat řádné zaměstnání občanům s tělesným a smyslovým postižením a jejich kombinacemi na chráněných pracovištích.

**Hlavním cílem** je dát těmto občanům práci, podporovat je v začlenění do společnosti a tím naplňovat jejich základní životní potřeby. Pomocí přípravy, školení a řádného zaměstnávání docílit odbourání pasivních návyků spojených s nezaměstnaností, postupně zvyšovat pracovní schopnosti a dovednosti a pomáhat při řešení souvisejících sociálních problémů uživatelů.

Pracovní činnosti probíhají ve vhodně zvoleném nebo upraveném výrobním programu, s vybranou pracovní náplní, za zcela mimořádných pracovních podmínek upravených dle fyzických a psychických schopností zdravotně postižených zaměstnanců.

Výrobky je možné zakoupit na různých prodejních akcích, v e-shopu nebo v obchůdcích v supermarketu Terno v Jaktáři, v OC Breda & Weinstein, v krámku PRO TEBE na Kolářské ulici v centru Opavy nebo přímo v prodejním skladu chráněných dílen v Jaktáři.

**Charita Opava splňuje podmínky pro náhradní plnění dle § 81 zákona č. 435/2004 Sb., o zaměstnanosti.**

**Vedoucí střediska:** Ing. Tomáš Schaffartzik

**Kontaktní údaje:** Přemyslovců 37, 747 07 Opava-Jaktář

tel.: 553 654 696, mobil: 736 210 685

e-mail: chdcho@charitaopava.cz

e-shop: www.obchod.chdcho.cz

**K 31. 12. 2021 - 176 zaměstnanců z toho 157 OZP/OTZP – 1 410 tun zpracovaných odpadů - 1 018 tun odpadu přeloženo a předáno v rámci zpětného odběru - zkompletováno 207 823 ks hraček a 1 286 470 ks hydraulických koncovek.**

### Poděkování

- Podpořeno z dotace Moravskoslezského kraje. Děkujeme.
- Děkujeme za podporu ÚP ČR a statutárnímu městu Opava.
- Děkujeme nadaci ČEZ za podporu opravy sklepa.
- Děkujeme za podporu projektu „Světluška chrání“. Projekt je realizován za pomoci Nadačního fondu Českého rozhlasu ze sbírky Světluška.
- Děkujeme všem našim partnerům a firmám, s nimiž spolupracujeme.



# Nabídka výrobků a činností

## Likvidace odpadu a elektroodpadu, včetně nebezpečného

Chráněné dílny nabízí zpracování odpadů v souladu s provozním řádem, schváleným MSK. Likvidujeme TV a monitory, bílé zboží – pračky, myčky, sporáky, mikrovlnné trouby a podobně, PC, tiskárny, kopírky, telefony, skenery, vysavače, bojler, rádia, videa, kabely, motory, trafo a další elektromateriál. Při větším objemu jsme schopni odpad naložit a odvézt. Vydáváme doklad o likvidaci odpadu. Zpracování velkých spotřebičů je certifikováno podle WEEE/LABEXu.

## Bezpečná skartace dokumentů

Ke skartaci přijímáme v naší technické dílně vyříděný i nevyříděný papír (celé šanony, závěsné složky, PE složky, knihy, kroužkové vazby, voskový papír).

Nabízíme profesionální skartaci dokumentů na velkokapacitních strojích INTIMUS s certifikací Národního bezpečnostního úřadu na stupeň utajení Důvěrné. Skartace probíhá v uzavřeném prostoru a pod kamerovým dohledem a po jejím ukončení dostane zákazník, který může být v případě zájmu osobně přítomen, skartační protokol.

## Demagnetizace

Těm, kteří potřebují například v návaznosti na směrnici GDPR likvidovat data na svých hard discích, nabízíme službu demagnetizace na zařízení INTIMUS 9000, využívaný pro likvidaci dat také aliancí NATO. Zařazení se vejde do kufru auta a zaměstnanci s ním mohou přijet přímo k zákazníkovi.

## Kompletační práce

Naši pracovníci také zvládnou kompletaci výrobků, balení, třídění, skládání, začišťování a podobně. Disponujeme také prostory pro hygienicky čistou kompletaci, např. balení cukrovinek či čokolády nebo dárkových kazet s mýdly či regionálními potravinami.

## Textilní výrobky

Vyrábíme žádané a ceněné tašky, polštáře, šité hračky a dekorativní předměty, bytový textil, módní doplňky a řadu dalších textilních výrobků. Samozřejmostí je výroba zboží na zakázku např. sedáky na židle, křesla či houpačky, stříšky na stánky či šité obaly na cokoli. Výrobky dílen jsou k vidění například v hotelích v Paříži či Bruselu, jsme výhradní dodavatelé plyšové postavičky Hasík pro Hasičský záchranný sbor České republiky a podobně. Dodáváme reklamní textil /trička, mikiny, ručníky/, pracovní oděvy. Děláme opravy oděvů.

## Strojní vyšívání

Vyšíváme nášivky (např. pro hasiče či skauty), prapory, šerpy a další předměty. Na přání a podle dodaného návrhu strojově vyšijeme křestní roušky, firemní loga na trička, montérky, mikiny, ručníky a mnoho dalšího.

## Výroba keramiky

Velký úspěch u zákazníků má i keramika. Tvoříme zahradní a bytovou dekorativní keramiku, a také užité hrnky, tácy, misky, džbány apod. Navrhne a vyrobíme keramické propagační předměty s možností umístění např. firemního loga. Realizujeme zakázky podle přání zákazníka.

### **Laser**

Téměř nevyčerpatelné jsou možnosti našeho gravírovacího a řezacího CO2 laseru, který umí podle předem připravených programů řezat a gravírovat papír, sklo, lepenku, textil, plast, kov, kámen, polykarbonát, kůži i dřevo a vyrábět tak ohromné množství výrobků - dřevěných dekorací, razítek, jmenovek, propagačních a užitných předmětů. Záleží jen na zákazníkovi, jaký výrobek nesoucí jeho text či logo, si objedná.

### **Sítotisk a polep**

Veškerý pracovní či reklamní textil jako jsou trička, mikiny, vesty, montérky či bundy potiskneme kvalitním sítotiskem. Nabízíme také možnost polepu, který snese vysoké teploty při praní a má dlouhou trvanlivost. Jsme schopni vyhovět velké firemní objednávce, ale i zákazníkovi, který chce jedno tričko opatřené polepem či potiskem, např. jako originální dárek k narozeninám. Tiskneme buď zákazníkem dodaný textil, nebo jsme schopni zajistit textil od dodavatele, se kterým spolupracujeme.

### **Grafické návrhy originálních novoročenek**

V rámci náhradního plnění jsme schopni vytvořit grafický návrh originálního PF přání a zajistit jeho tisk.

### **Dárkové kazety**

Státním organizacím a komerčním firmám navrhujeme a dodáváme dárkové kazety pro jejich partnery a zákazníky. Výrobky z našich dílen jsme schopni dárkově zabalit jednotlivě nebo do sad, případně doplnit o regionální potravinové či jiné produkty.



# Sekce provozu, ekonomiky a personalistiky





## Zaměstnanci Charity Opava

V roce 2021 **zaměstnávala** Charita Opava celkem **294 zaměstnanců**.

- 199 žen
- 95 mužů
- 129 OZP
- 48 OTZP
- 15 zaměstnanců na mateřské anebo rodičovské dovolené

V roce 2021 Charita Opava **přijala 46 zaměstnanců** na hlavní pracovní poměr, s 48 zaměstnanci jej naopak rozvázala. Bylo uzavřeno 30 dohod o provedení práce a 6 dohod o pracovní činnosti. Během roku 2021 se u nás prostřídalo **716 dobrovolníků**, kteří odpracovali celkem 3 000 hodin při Tříkrálové sbírce a dalších 838 hodin na střediscích Charity Opava. **Patří vám naše velké díky.**

## Finanční hospodaření

**Činnost Charity Opava je financována vícezdrojově.** Těmito zdroji jsou dotace ze státního rozpočtu z kapitoly 313, které smluvně poskytuje Krajský úřad Moravskoslezského kraje, dotace územně samostatných celků a obcí, především Moravskoslezského kraje a statutárního města Opavy, příspěvek Úřadu práce ČR, dary nadací, fyzických a právnických osob, výnosy ze sbírek a tržby za vlastní výkony.

Přehled o peněžních příjmech a výdajích (v tis. Kč)	
<b>Počáteční stav k 1. 1. 2021</b>	<b>39 363</b>
<b>Konečný stav k 31. 12. 2021</b>	<b>28 667</b>
Přijaté dary, sbírky, nadace	5 331
Přijaté dotace	69 993
Přijaté dotace EU	7 369
Tržby za služby a prodej	73 413
Úroky z termínovaného vkladu	33
<b>Příjmy celkem</b>	<b>156 139</b>
Mzdové výdaje	85 359
DPH	3 807
Investiční výdaje	16 425
Provozní výdaje	58 356
Výdaje na opravy budov	2 888
<b>Výdaje celkem</b>	<b>166 835</b>

V roce 2021 organizace získala na financování sociálních služeb provozní **dotace od Moravskoslezského kraje z kap. 313 - MPSV státního rozpočtu** ve výši **22 223 tis. Kč**.

Služby Dům sv. Cyrila a Metoděje ve Vlaštovičkách – sociální rehabilitace a Radost sociálně terapeutická dílna byly v roce 2021 z větší části financovány z **projektu MSK „Podpora služeb**

sociální prevence“, a to ve výši **1 916 tis. Kč pro sociální rehabilitace a 7 137 tis. Kč pro sociálně terapeutickou dílnu.**

**Statutární město Opava (SMO)** podpořilo provoz našich projektů ve výši **9 038 tis. Kč, což je snížení dotací oproti roku 2020 o 318 tis. Kč.** Ve službách Dům sv. Cyrila a Metoděje pro zrakově postižené - sociální rehabilitace a Radost - sociálně terapeutická dílna nemělo SMO žádný podíl na financování. V ostatních službách došlo k navýšení dotace, kdy nejvýraznější navýšení se projevilo u služeb hospicové péče.

**Z Krajského úřadu Moravskoslezského kraje (MSK)** jsme získali následující účelové dotace:

- Dotaci ve výši 1 673 tis. Kč v **Programu na podporu financování běžných výdajů souvisejících s poskytováním sociálních služeb včetně realizace protidrogové politiky kraje na rok 2021 v rámci dotačních titulů PSDP 3/21.**
- Dotaci ve výši 300 tis. Kč v dotačním **Programu na podporu hospicové péče na rok 2021 – Do konce s rodinou.**
- Dotaci ve výši 80 tis. Kč z dotačního **Programu na podporu projektů ve zdravotnictví na rok 2021 – Domov léčí rychleji**
- Dotaci ve výši 1 107 tis. Kč v rámci **Programu na podporu zvýšení kvality sociálních služeb poskytovaných v Moravskoslezském kraji na rok 2021 na tyto projekty:**
  - „Znovu a lépe“ 247 tis. Kč
  - „Rozvoj smyslů seniorů“ 51 tis. Kč
  - „Charitní pečovatelská služba jede k Vám“ 287 tis. Kč
  - „S vozem“ 522 tis. Kč
- Dotaci ve výši 300 tis. Kč v rámci projektu „Azbest a topení“ z **Programu na podporu aktivit sociálního podnikání v Moravskoslezském kraji na rok 2021 PSP 2/21 Pořízení materiálně-technického vybavení, opravy, rekonstrukce sociálních podniků.**

**Další dotace z MPSV ČR jsme přijali v souvislosti s epidemií covidu-19:**

- Dotaci ve výši 853,34 tis. Kč z **dotačního Programu E na financování zvýšených provozních výdajů a sanaci výpadku příjmů** v souvislosti s přijímáním karanténních opatření, mimořádných opatření a krizových opatření v sociálních službách v souvislosti s epidemií covid-19.
- Dotaci ve výši 3 609,25 tis. Kč z **dotačního Programu C na podporu mimořádného finančního ohodnocení zaměstnanců v sociálních službách v souvislosti s epidemií covid-19.**

**V souvislosti s epidemií covid-19** jsme přijali **dotaci z MPO ČR** na podporu střediska Wellness centrum:

- **COVID - Gastro - Uzavřené provozovny** ve výši 190,23 tis. Kč
- **COVID 2021** ve výši 242,71 tis. Kč

Na základě dlouholeté spolupráce s **Úřadem práce České republiky** v oblasti chráněného zaměstnávání byla v roce 2021 na běžný účet organizace poskytnuta finanční podpora v celkové výši **23 220,89 tis. Kč**, přičemž částka 664,78 tis. Kč byla zaúčtována jako příjmy příštích období, které obdržíme až v roce 2022. Příspěvek pro rok 2021 byl použit na provoz.

Z každoroční **Tříkrálové sbírky** (TKS) jsme získali **1 272,09 tis. Kč**. Z toho finanční prostředky ve výši 1 050,35 tis. Kč byly použity na financování rekonstrukce a materiálové vybavení střediska Radost. Další finanční prostředky ve výši 221,74 tis. Kč byly použity na pořízení zdravotnického, ochranného a hygienického materiálu, pořízení zdravotnických přístrojů (kyslíkové koncentrátory, odsávačky) pro charitní pečovatelskou a ošetřovatelskou službu a hospicovou péči.

Velké poděkování patří **soukromým dárcům, fyzickým a právnickým osobám, nadacím**, kteří podpořili činnost naší organizace finanční částkou **3 870 tis. Kč** a nefinančními dary ve výši 2 255,65 tis. Kč. Tyto finance jsou zčásti smluvně určeny na podporu konkrétní sociální služby a z části na činnost organizace jako celku. Máme tak možnost dofinancovat služby, které nezískaly potřebné finanční prostředky na aktuální rok a realizovat finančně náročnější opravy. Z těchto získaných finančních darů byla částka 3 055 tis. Kč převedena jako výnosy příštích období na dofinancování nového projektu budování chráněného bydlení v Jarkovicích. Dále pak částka 156 tis. Kč byla použita na dofinancování spoluúčasti projektu IROP „S radostí k lidem“ – rozšíření sociálně terapeutické dílny Radost v areálu Přemyslovců 26. Dále byla dofinancována realizace „Motokavárny pro Radost“ ve výši 56 tis. Kč. Také díky Nadaci ČEZ a její podpoře ve výši 500 tis. Kč jsme mohli začít opravovat sklepní prostory v areálu Chráněných dílen Charity Opava, Přemyslovců 37, na nové dílny a sklady.

Charita Opava získala v roce 2021 ze schválených **veřejných sbírek** částku **18,08 tis. Kč** z toho částka 16,6 tis. Kč bude využita v příštím období.

Dalším významným zdrojem příjmů jsou **tržby za poskytnuté služby a prodej vlastních výrobků a zboží** ve výši **67 977,22 tis. Kč**. Oproti roku 2020 tržby sice vzrostly o 2 801 tis. Kč, ale v porovnání s rokem 2019 jde stále o pokles těchto zdrojů příjmů o **cca 2 300 tis. Kč**. Pokles tržeb byl způsobem především uzavřením nebo omezením provozu našich služeb v důsledku covidové pandemie.

V roce 2021 byl pořízen **investiční majetek** v celkové hodnotě **22 843 tis. Kč**. Částka 21 935 tis. Kč se týká realizace rekonstrukce Rozšíření sociálně terapeutické dílny Radost Charity Opava, dále byla budova sociálně terapeutické dílny vybavena samostatnými movitými věcmi v hodnotě 748 tis. Kč. V denní stacionáři Mraveneček byly provedeny na základě studie stavební úpravy v hodnotě 160 tis. Kč sloužící především pro bezproblémový pohyb a přesun klientů.

## Provozní náklady jednotlivých středisek Charity Opava v roce 2021 a zdroje jejich krytí

Název střediska	Náklady	Příspěvek ze státního rozpočtu - kapitoly 313	Příspěvek MSK vč. IP	Příspěvek statut. města Opavy a obcí
Charitní pečovatelská služba	12 859 637	5 400 000	418 000	1 354 500
Charitní ošetřovatelská služba	5 995 557	0	80 000	0
Mobilní hospic Pokojný přístav	5 601 659	0	300 000	1 335 750
Wellness centrum	3 387 769	0	0	0
Denní stacionář pro seniory	4 849 399	2 484 000	195 000	750 300
Dům sv. Cyrila a Metoděje pro zrakově postižené ve Vlaštovičkách - chráněné bydlení	8 471 152	3 894 000	468 000	514 500
Dům sv. Cyrila a Metoděje pro zrakově postižené ve Vlaštovičkách - sociální rehabilitace	2 367 169	0	1 978 000	0
Radost sociálně terapeutická dílna	11 000 429	0	7 247 364	0
Chráněné a podporované bydlení pro duševně nemocné - chráněné bydlení	3 435 866	1 980 000	40 000	504 000
Chráněné a podporované bydlení pro duševně nemocné - následná péče	3 716 419	2 056 000	253 000	525 000
Mraveneček	5 701 000	3 279 000	103 000	1 056 300
Chráněné dílny	45 538 341	0	300 000	2 442 500
Občanská poradna - Opava	2 525 279	1 860 000	43 000	250 000
Naděje - středisko krizové pomoci	1 893 828	1 270 000	32 000	305 000
Vedlejší činnost	28 633 184	0	0	0
Ředitelství Charity Opava	583 412	0	0	0
<b>Celkem</b>	<b>146 560 101</b>	<b>22 223 000</b>	<b>11 457 364</b>	<b>9 037 850</b>

Příspěvek Úřadu práce České republiky	Dary vč. sbírek a nadací urč. na službu/ dofinancování dlužby	Dotace COVID	Ostatní provozní výnosy	Tržby za služby a prodej	Evropské fondy	Celkem výnosy
60 000	88 490	1 431 437	227 195	3 784 924	0	12 764 546
321 191	118 633	0	110 049	5 268 197	0	5 898 071
50 000	178 919	0	114 430	3 530 112	0	5 509 211
2 127 164	66 108	242 716	6 944	772 114	0	3 215 047
31 742	56 122	647 903	55 287	543 458	0	4 763 812
149 400	202 664	639 360	336 322	2 218 605	0	8 422 851
149 409	42 900	123 039	19 580	0	19 081	2 332 009
534 139	407 356	358 080	851 222	152 758	1 381 166	10 932 086
0	132 725	243 123	75 529	371 418	0	3 346 794
0	0	178 730	63 136	529 089	53 481	3 658 436
0	29 494	578 312	15 100	534 290	63 627	5 659 123
19 727 839	1 022 647	0	1 109 832	20 867 174	0	45 469 993
30 000	65 538	147 447	1 475	55 900	0	2 453 360
40 000	46 363	115 157	1 525	0	0	1 810 045
0	0	0	329 725	29 349 183	0	29 678 907
0	433 292	0	48 680	0	101 440	583 412
<b>23 220 885</b>	<b>2 891 250</b>		<b>3 366 031</b>	<b>67 977 222</b>	<b>1 618 794</b>	<b>146 497 701</b>



# ZPRÁVA NEZÁVISLÉHO AUDITORA

## o ověření účetní závěrky

Účetní jednotka: **Charita Opava**  
Sídlo: Přemyslovců 26, Opava-Jaktař, 747 07  
Identifikační číslo: 43964591  
Účetní období: 1.1.2021 – 31.12.2021

*Název auditorské společnosti: Moravskoslezský audit, s.r.o.*

*Adresa auditorské společnosti: Čs.legií 7, 702 00 Ostrava 2*

*Číslo auditorského oprávnění: 523*

*Jméno a příjmení auditora, který byl auditorskou společností určen jako odpovědný za provedení auditu jménem auditorské společnosti: Ing. Jana Urbančíková*

*Číslo auditorského oprávnění: 1947*

*Datum zprávy auditora: 16.6.2022*

## ZPRÁVA NEZÁVISLÉHO AUDITORA

*Příjemce zprávy:* statutární orgán nevýdělečné organizace a její zřizovatel

### *Výrok auditora*

Provedli jsme audit přiložené účetní závěrky nevýdělečné organizace **Charita Opava** („nevýdělečná organizace“) sestavené na základě českých účetních předpisů, která se skládá z rozvahy k 31.12.2021, výkazu zisku a ztráty za rok končící 31.12.2021, a přílohy této účetní závěrky, která obsahuje popis použitých podstatných účetních metod a další vysvětlující informace. Údaje o nevýdělečné organizaci jsou uvedeny v příloze této účetní závěrky.

**Podle našeho názoru účetní závěrka podává věrný a poctivý obraz aktiv a pasiv k 31.12.2021 a nákladů a výnosů a výsledku jejího hospodaření za rok končící 31.12.2021 v souladu s českými účetními předpisy.**

### *Základ pro výrok*

Audit jsme provedli v souladu se zákonem o auditorech a standardy Komory auditorů České republiky (KA ČR) pro audit, kterými jsou mezinárodní standardy pro audit (ISA) případně doplněné a upravené souvisejícími aplikačními doložkami. Naše odpovědnost stanovená těmito předpisy je podrobněji popsána v oddílu Odpovědnost auditora za audit účetní závěrky. V souladu se zákonem o auditorech a Etickým kodexem přijatým Komorou auditorů České republiky jsme na Společnosti nezávislí a splnili jsme i další etické povinnosti vyplývající z uvedených předpisů. Domníváme se, že důkazní informace, které jsme shromáždili, poskytují dostatečný a vhodný základ pro vyjádření našeho výroku.

### *Ostatní informace uvedené ve výroční zprávě*

Ostatními informacemi jsou v souladu s § 2 písm. b) zákona o auditorech informace uvedené ve výroční zprávě mimo účetní závěrku a naši zprávu auditora. Za ostatní informace odpovídá statutární orgán nevýdělečné organizace.

Náš výrok k účetní závěrce se k ostatním informacím nevztahuje. Přesto je však součástí našich povinností souvisejících s ověřením účetní závěrky seznámení se s ostatními informacemi a posouzení, zda ostatní informace nejsou ve významném (materiálním) nesouladu s účetní závěrkou či s našimi znalostmi o účetní jednotce získanými během ověřování účetní závěrky nebo zda se jinak tyto informace nejeví jako významně (materiálně) nesprávné. Také posuzujeme, zda ostatní informace byly ve všech významných (materiálních) ohledech vypracovány v souladu s příslušnými právními předpisy. Tímto posouzením se rozumí, zda ostatní informace splňují požadavky právních předpisů na formální náležitosti a postup vypracování ostatních informací v kontextu významnosti (materiality), tj. zda případné nedodržení uvedených požadavků by bylo způsobitelné ovlivnit úsudek činěný na základě ostatních informací.

**Na základě provedených postupů, do míry, již dokážeme posoudit, uvádíme, že**

- **ostatní informace, které popisují skutečnosti, jež jsou též předmětem zobrazení v účetní závěrce, jsou ve všech významných (materiálních) ohledech v souladu s účetní závěrkou a**
- **ostatní informace byly vypracovány v souladu s právními předpisy.**

**Dále jsme povinni uvést, zda na základě poznatků a povědomí o nevýdělečné organizaci, k nimž jsme dospěli při provádění auditu, ostatní informace neobsahují významné (materiální) věcné nesprávnosti. V rámci uvedených postupů jsme v obdržených ostatních informacích žádné významné (materiální) věcné nesprávnosti nezjistili.**

### ***Odpovědnost statutárního orgánu nevýdělečné organizace za účetní závěrku***

Statutární orgán nevýdělečné organizace odpovídá za sestavení účetní závěrky podávající věrný a poctivý obraz v souladu s českými účetními předpisy a za takový vnitřní kontrolní systém, který považuje za nezbytný pro sestavení účetní závěrky tak, aby neobsahovala významné (materiální) nesprávnosti způsobené podvodem nebo chybou.

Při sestavování účetní závěrky je statutární orgán nevýdělečné organizace povinen posoudit, zda je schopna nepřetržitě trvat, a pokud je to relevantní, popsat v příloze účetní závěrky záležitosti týkající se jejího nepřetržitého trvání a použití předpokladu nepřetržitého trvání při sestavení účetní závěrky, s výjimkou případů, kdy statutární orgán plánuje zrušení nevýdělečné organizace nebo ukončení její činnosti, resp. kdy nemá jinou reálnou možnost, než tak učinit.

Za dohled nad procesem účetního výkaznictví v nevýdělečné organizaci odpovídá statutární orgán.

### ***Odpovědnost auditora za audit účetní závěrky***

Naším cílem je získat přiměřenou jistotu, že účetní závěrka jako celek neobsahuje významnou (materiální) nesprávnost způsobenou podvodem nebo chybou a vydat zprávu auditora obsahující náš výrok. Přiměřená míra jistoty je velká míra jistoty, nicméně není zárukou, že audit provedený v souladu s výše uvedenými předpisy ve všech případech v účetní závěrce odhalí případnou existující významnou (materiální) nesprávnost. Nesprávnosti mohou vzniknout v důsledku podvodů nebo chyb a považují se za významné (materiální), pokud lze reálně předpokládat, že by jednotlivě nebo v souhrnu mohly ovlivnit ekonomická rozhodnutí, která uživatelé účetní závěrky na jejím základě přijmou.

Při provádění auditu v souladu s výše uvedenými předpisy je naší povinností uplatňovat během celého auditu odborný úsudek a zachovávat profesní skepticismus. Dále je naší povinností:

- Identifikovat a vyhodnotit rizika významné (materiální) nesprávnosti účetní závěrky způsobené podvodem nebo chybou, navrhnout a provést auditorské postupy reagující na tato rizika a získat dostatečné a vhodné důkazní informace, abychom na jejich základě mohli vyjádřit výrok. Riziko, že neodhalíme významnou (materiální) nesprávnost, k níž došlo v důsledku podvodu, je větší než riziko neodhalení významné (materiální) nesprávnosti způsobené chybou, protože součástí podvodu mohou být tajné dohody, falšování, úmyslná opomenutí, nepravdivá prohlášení nebo obcházení vnitřních kontrol.
- Seznámit se s vnitřním kontrolním systémem nevýdělečné organizace relevantním pro audit v takovém rozsahu, abychom mohli navrhnout auditorské postupy vhodné s ohledem na dané okolnosti, nikoli abychom mohli vyjádřit názor na účinnost vnitřního kontrolního systému.
- Posoudit vhodnost použitých účetních pravidel, přiměřenost provedených účetních odhadů a informace, které v této souvislosti statutární orgán uvedl v příloze účetní závěrky.
- Posoudit vhodnost použití předpokladu nepřetržitého trvání při sestavení účetní závěrky představenstvem a to, zda s ohledem na shromážděné důkazní informace existuje významná (materiální) nejistota vyplývající z událostí nebo podmínek, které mohou významně zpochybnit schopnost nevýdělečné organizace trvat nepřetržitě. Jestliže dojdeme k závěru, že taková významná (materiální) nejistota existuje, je naší povinností upozornit v naší zprávě na informace uvedené v této souvislosti v příloze účetní závěrky, a pokud tyto informace nejsou dostatečné, vyjádřit modifikovaný výrok. Naše závěry týkající se schopnosti nevýdělečné organizace trvat nepřetržitě vycházejí z důkazních



informací, které jsme získali do data naší zprávy. Nicméně budoucí události nebo podmínky mohou vést k tomu, že nevýdělečná organizace ztratí schopnost trvat nepřetržitě.

- Vyhodnotit celkovou prezentaci, členění a obsah účetní závěrky, včetně přílohy, a dále to, zda účetní závěrka zobrazuje podkladové transakce a události způsobem, který vede k věrnému zobrazení.

Naší povinností je informovat statutární orgán mimo jiné o plánovaném rozsahu a načasování auditu a o významných zjištěních, která jsme v jeho průběhu učinili, včetně zjištěných významných nedostatků ve vnitřním kontrolním systému.

*Název auditorské společnosti: Moravskoslezský audit, s.r.o.*

*Adresa auditorské společnosti: Čs.legií 7, 702 00 Ostrava 2*

*Číslo auditorského oprávnění: 523*

*Jméno a příjmení auditora, který byl auditorskou společností určen jako odpovědný za provedení auditu jménem auditorské společnosti: Ing. Jana Urbančíková*

*Číslo auditorského oprávnění: 1947*

*Datum zprávy auditora: 16.6.2022*

*Podpis auditora, který byl auditorskou společností určen jako odpovědný za provedení auditu jménem auditorské společnosti:*



## Rozvaha (bilance)

v plném rozsahu  
sestavená k 31.12.2021

(v tisících Kč na dvě desetinná místa)

IC  
43964591

Název, sídlo, právní forma a předmět  
činnosti účetní jednotky

Charita Opava

Přemyslovců 26

Opava

747 07

Činnosti náboženských organizací

AKTIVA		Číslo řádku	Stav k prvnímu dni účetního období 1	Stav k poslednímu dni účetního období 2
<b>A. Dlouhodobý majetek celkem ř. 2+10+21+29</b>		001	35 514.92	51 569.13
<b>I.</b>	<b>Dlouhodobý nehmotný majetek celkem ř. 3 až 9</b>	002	851.07	972.82
1.	Nehmotné výsledky výzkumu a vývoje	003	0.00	0.00
2.	Software	004	97.07	97.07
3.	Ocenitelná práva	005	0.00	0.00
4.	Drobný dlouhodobý nehmotný majetek	006	0.00	0.00
5.	Ostatní dlouhodobý nehmotný majetek	007	754.00	875.75
6.	Nedokončený dlouhodobý nehmotný majetek	008	0.00	0.00
7.	Poskytnuté zálohy na dl. nehmotný majetek	009	0.00	0.00
<b>II.</b>	<b>Dlouhodobý hmotný majetek celkem ř. 11až20</b>	010	90 233.05	109 049.68
1.	Pozemky	011	1 696.16	2 353.34
2.	Umělecká díla, předměty a sbírky	012	0.00	0.00
3.	Stavby	013	58 408.26	79 054.74
4.	Hmotné movité věci a jejich soubory	014	24 867.18	25 062.63
5.	Pěstíelské celky trvalých porostů	015	0.00	0.00
6.	Dospělá zvířata a jejich skupiny	016	0.00	0.00
7.	Drobný dlouhodobý hmotný majetek	017	2 022.94	1 658.73
8.	Ostatní dlouhodobý hmotný majetek	018	0.00	0.00
9.	Nedokončený dlouhodobý hmotný majetek	019	3 238.49	920.24
10.	Poskytnuté zálohy na dlouhodobý hmotný majetek	020	0.00	0.00
<b>III.</b>	<b>Dlouhodobý finanční majetek celkem ř. 22 až 27</b>	021	257.94	256.28
1.	Podíly - ovládaná nebo ovládající osoba	022	0.00	0.00
2.	Podíly - podstatný vliv	023	0.00	0.00
3.	Dluhové cenné papíry držené do splatnosti	024	257.94	256.28
4.	Zápůjčky organizačním složkám	025	0.00	0.00
5.	Ostatní dlouhodobé zápůjčky	026	0.00	0.00
6.	Ostatní dlouhodobý finanční majetek	027	0.00	0.00
<b>IV.</b>	<b>Oprávký k dlouhodobému majetku celkem ř. 30 až 40</b>	029	-55 827.14	-58 709.85
1.	Oprávký k nehmotným výsledkům výzkumu a vývoje	030	0.00	0.00
2.	Oprávký k softwaru	031	-97.07	-97.07
3.	Oprávký k ocenitelným právům	032	0.00	0.00
4.	Oprávký k drobnému dlouhodobému nehmotnému majetku	033	0.00	0.00
5.	Oprávký k ostatnímu dlouhodobému nehmotnému majetku	034	-10.56	-40.33

AKTIVA		Číslo řádku	Stav k prvnímu dni účetního období 1	Stav k poslednímu dni účetního období 2
6.	Oprávy ke stavbám	035	-33 543.37	-35 840.56
7.	Oprávy k samostatným hmotným movitým věcem a souborům hmotných movitých věcí	036	-20 153.20	-21 072.97
8.	Oprávy k pěstitelským celkům trvalých porostů	037	0.00	0.00
9.	Oprávy k základnímu stádu a tažným zvířatům	038	0.00	0.00
10.	Oprávy k drobnému dlouhodobému hmotnému majetku	039	-2 022.94	-1 658.73
11.	Oprávy k ostatnímu dlouhodobému hmotnému majetku	040	0.00	0.00
<b>B. Krátkodobý majetek celkem ř. 42+52+72+81</b>		<b>041</b>	<b>45 792.77</b>	<b>52 230.35</b>
<b>I.</b>	<b>Zásoby celkem ř. 43 až 51</b>	<b>042</b>	<b>1 376.91</b>	<b>1 166.20</b>
1.	Materiál na skladě	043	262.82	143.19
2.	Materiál na cestě	044	0.00	0.00
3.	Nedokončená výroba	045	0.00	0.00
4.	Polotovary vlastní výroby	046	0.00	0.00
5.	Výrobky	047	1 003.31	913.79
6.	Mladá a ostatní zvířata a jejich skupiny	048	0.00	0.00
7.	Zboží na skladě a v prodejnách	049	110.78	109.22
8.	Zboží na cestě	050	0.00	0.00
9.	Poskytnuté zálohy na zásoby	051	0.00	0.00
<b>II.</b>	<b>Pohledávky celkem ř. 53 až 71</b>	<b>052</b>	<b>4 158.20</b>	<b>21 237.23</b>
1.	Odběratelé	053	2 546.51	5 424.90
2.	Směnky k inkasu	054	0.00	0.00
3.	Pohledávky za eskontované CP	055	0.00	0.00
4.	Poskytnuté provozní zálohy	056	448.47	18.89
5.	Ostatní pohledávky	057	0.00	0.00
6.	Pohledávky za zaměstnanci	058	49.10	0.00
7.	Pohledávky za institucemi sociálního zabezpečení a veřejného zdravotního pojištění	059	0.00	0.00
8.	Daň z příjmu	060	0.00	0.00
9.	Ostatní přímé daně	061	0.00	0.00
10.	Daň z přidané hodnoty	062	0.00	0.00
11.	Ostatní daně a poplatky	063	0.00	0.00
12.	Nároky na dotace a ostatní zúčtování se státním rozpočtem	064	190.23	0.00
13.	Nároky na dotace a ostatní zúčtování s rozpočtem orgánů územních samosprávných celků	065	283.09	15 504.83
14.	Pohledávky za společníky sdruženími ve společnosti	066	0.00	0.00
15.	Pohledávky z pevných termínovaných operací a opcí	067	0.00	0.00
16.	Pohledávky z vydaných dluhopisů	068	0.00	0.00
17.	Jiné pohledávky	069	693.89	414.91
18.	Dohadné účty aktivní	070	10.19	0.27
19.	Opravná položka k pohledávkám	071	-63.28	-126.56
<b>III.</b>	<b>Krátkodobý finanční majetek celkem ř.73 až 80</b>	<b>072</b>	<b>39 875.95</b>	<b>29 045.93</b>
1.	Peněžní prostředky v pokladně	073	798.33	639.31
2.	Ceniny	074	117.49	5.28
3.	Peněžní prostředky na účtech	075	38 960.13	28 401.33
4.	Majetkové cenné papíry k obchodování	076	0.00	0.00
5.	Dlužné cenné papíry k obchodování	077	0.00	0.00

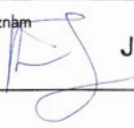
A K T I V A		Číslo řádku	Stav k prvnímu dni účetního období 1	Stav k poslednímu dni účetního období 2
6.	Ostatní cenné papiry	078	0.00	0.00
7.	Peníze na cestě	080	0.00	0.00
<b>IV.</b>	<b>Jiná aktiva celkem ř. 82 až 83</b>	<b>081</b>	<b>381.71</b>	<b>780.99</b>
1.	Náklady příštích období	082	142.80	115.37
2.	Příjmy příštích období	083	238.91	665.62
<b>Aktiva celkem ř. 1+41</b>		<b>085</b>	<b>81 307.69</b>	<b>103 799.48</b>

P A S I V A		Číslo řádku	Stav k prvnímu dni účetního období 3	Stav k poslednímu dni účetního období 4
<b>A Vlastní zdroje celkem ř. 87+91</b>		086	<b>63 216.44</b>	<b>82 327.32</b>
<b>I.</b>	<b>Jmění celkem ř. 88 až 90</b>	087	<b>63 675.06</b>	<b>82 389.72</b>
1.	Vlastní jmění	088	63 672.47	82 388.79
2.	Fondy	089	0.00	0.00
3.	Oceňovací rozdíly z přecenění finančního majetku a závazků	090	2.59	0.93
<b>II.</b>	<b>Výsledek hospodaření celkem ř. 92 až 94</b>	091	<b>-458.62</b>	<b>-62.40</b>
1.	Účet výsledku hospodaření	092	0.00	-62.40
2.	Výsledek hospodaření ve schvalovacím řízení	093	-458.62	0.00
3.	Nerozdělený zisk, neuhrazená ztráta minulých let	094	0.00	0.00
<b>B. Cizí zdroje celkem ř. 96+98+106+130</b>		095	<b>18 091.25</b>	<b>21 472.16</b>
<b>I.</b>	<b>Rezervy celkem ř. 97</b>	096	<b>0.00</b>	<b>0.00</b>
1.	Rezervy	097	0.00	0.00
<b>II.</b>	<b>Dlouhodobé závazky celkem ř. 99 až 105</b>	098	<b>0.00</b>	<b>0.00</b>
1.	Dlouhodobé úvěry	099	0.00	0.00
2.	Vydané dluhopisy	100	0.00	0.00
3.	Závazky z pronájmu	101	0.00	0.00
4.	Přijaté dlouhodobé zálohy	102	0.00	0.00
5.	Dlouhodobé směnky k úhradě	103	0.00	0.00
6.	Dohadné účty pasivní	104	0.00	0.00
7.	Ostatní dlouhodobé závazky	105	0.00	0.00
<b>III.</b>	<b>Krátkodobé závazky celkem ř. 107 až 129</b>	106	<b>13 347.26</b>	<b>13 169.20</b>
1.	Dodavatelé	107	4 226.56	4 155.17
2.	Směnky k úhradě	108	0.00	0.00
3.	Přijaté zálohy	109	0.00	0.00
4.	Ostatní závazky	110	0.00	-4.39
5.	Zaměstnanci	111	4 859.48	5 600.41
6.	Ostatní závazky vůči zaměstnancům	112	0.00	0.00
7.	Závazky k institucím sociálního zabezpečení a veřejného zdravotního pojištění	113	2 607.13	2 711.69
8.	Daň z příjmu	114	0.00	0.00
9.	Ostatní přímé daně	115	589.28	324.13
10.	Daň z přidané hodnoty	116	215.79	79.17
11.	Ostatní daně a poplatky	117	0.00	0.00
12.	Závazky ze vztahu k státnímu rozpočtu	118	0.00	0.00
13.	Závazky ze vztahu k rozpočtu orgánů územních samosprávných celků	119	0.00	0.00
14.	Závazky z upsaných nesplacených cenných papírů a podílů	120	0.00	0.00
15.	Závazky ke společníkům sdruženým ve společnosti	121	0.00	0.00
16.	Závazky z pevných termínovaných operací a opcí	122	0.00	0.00
17.	Jiné závazky	123	417.69	5.89
18.	Krátkodobé úvěry	124	0.00	0.00
19.	Eskontní úvěry	125	0.00	0.00
20.	Vydané krátkodobé dluhopisy	126	0.00	0.00
21.	Vlastní dluhopisy	127	0.00	0.00
22.	Dohadné účty pasivní	128	431.33	297.14
23.	Ostatní krátkodobé finanční výpomoci	129	0.00	0.00
<b>IV.</b>	<b>Jiná pasiva celkem ř. 131 až 132</b>	130	<b>4 743.99</b>	<b>8 302.97</b>

PASIVA		Číslo řádku	Stav k prvnímu dni účetního období 3	Stav k poslednímu dni účetního období 4
1.	Výdaje příštích období	131	0.00	0.00
2.	Výnosy příštích období	132	4 743.99	8 302.97
<b>Pasiva celkem</b>		<b>134</b>	<b>81 307.69</b>	<b>103 799.48</b>



16.6.2022  
Hany

Sestaveno dne: <b>30.05.2022</b>	Podpisový záznam  <b>Jan Hanuš</b> ředitel
Právní forma účetní jednotky <b>Nestátní nezisková organizace</b>	Pozn.

## Výkaz zisku a ztráty

v plném rozsahu  
sestavený k 31.12.2021

(v tisících Kč na dvě desetinná místa)

IC  
43964591

Název, sídlo, právní forma a předmět  
činnosti účetní jednotky

Charita Opava

Přemyslovců 26

Opava

747 07

Činnosti náboženských organizací


Náklady		Číslo řádku	Činnosti		
			hlavní 5	hospodářská 6	celkem 8
<b>A.</b>	<b>Náklady</b>	01	<b>117 926.92</b>	<b>28 633.18</b>	<b>146 560.10</b>
<b>I.</b>	<b>Spotřebované nákupy a nakupované služby</b>	02	<b>26 903.45</b>	<b>27 964.48</b>	<b>54 867.93</b>
1.	Spotřeba materiálu, energie a ostatních neskladovaných dodávek	03	10 862.66	143.49	11 006.15
2.	Prodané zboží	04	0.00	27 757.41	27 757.41
3.	Opravy a udržování	05	4 313.13	13.44	4 326.57
4.	Náklady na cestovné	06	26.66	0.00	26.66
5.	Náklady na reprezentaci	07	94.08	0.00	94.08
6.	Ostatní služby	08	11 606.93	50.14	11 657.07
<b>II.</b>	<b>Změny stavu zásob vlastní činnosti a aktivace</b>	09	<b>88.77</b>	<b>-0.40</b>	<b>88.38</b>
7.	Změna stavu zásob vlastní činnosti	10	89.52	0.00	89.52
8.	Aktivace materiálu, zboží a vnitroorganizačních služeb	11	-0.74	-0.40	-1.14
9.	Aktivace dlouhodobého majetku	12	0.00	0.00	0.00
<b>III.</b>	<b>Osobní náklady</b>	13	<b>85 671.55</b>	<b>286.53</b>	<b>85 958.08</b>
10.	Mzdové náklady	14	63 588.37	227.37	63 815.74
11.	Zákonné sociální pojištění	15	19 680.80	51.76	19 732.56
12.	Ostatní sociální pojištění	16	0.00	0.00	0.00
13.	Zákonné sociální náklady	17	2 300.38	7.40	2 307.78
14.	Ostatní sociální náklady	18	102.00	0.00	102.00
<b>IV.</b>	<b>Daně a poplatky</b>	19	<b>67.60</b>	<b>3.05</b>	<b>70.65</b>
15.	Daně a poplatky	20	67.60	3.05	70.65
<b>V.</b>	<b>Ostatní náklady</b>	21	<b>638.71</b>	<b>265.49</b>	<b>904.20</b>
16.	Smluvní pokuty, úroky z prodlení, ostatní pokuty a penále	22	1.00	0.00	1.00
17.	Odpisy nedobytné pohledávky	23	0.00	0.00	0.00
18.	Nákladové úroky	24	0.00	0.00	0.00
19.	Kursově ztráty	25	0.00	19.88	19.88
20.	Dary	26	0.00	0.00	0.00
21.	Manka a škody	27	0.00	0.00	0.00
22.	Jiné ostatní náklady	28	637.71	245.60	883.32
<b>VI.</b>	<b>Odpisy, prodaný majetek, tvorba a použití rezerv a opravných položek</b>	29	<b>4 539.84</b>	<b>114.03</b>	<b>4 653.87</b>
23.	Odpisy dlouhodobého majetku	30	4 476.56	114.03	4 590.59
24.	Prodaný dlouhodobý majetek	31	0.00	0.00	0.00
25.	Prodané cenné papíry a podíly	32	0.00	0.00	0.00
26.	Prodaný materiál	33	0.00	0.00	0.00

N á k l a d y		Číslo řádku	Činnosti		
			hlavní	hospodářská	celkem
			5	6	8
27.	Tvorba a použití rezerv a opravných položek	34	63.28	0.00	63.28
<b>VII.</b>	<b>Poskytnuté příspěvky</b>	35	<b>17.00</b>	<b>0.00</b>	<b>17.00</b>
28.	Poskytnuté členské příspěvky a příspěvky zúčtované mezi organizačními složkami	36	17.00	0.00	17.00
<b>VIII.</b>	<b>Daň z příjmů</b>	37	<b>0.00</b>	<b>0.00</b>	<b>0.00</b>
29.	Daň z příjmů	38	0.00	0.00	0.00
<b>Náklady celkem</b>		39	<b>117 926.92</b>	<b>28 633.18</b>	<b>146 560.10</b>



Výnosy		Číslo řádku	Činnosti		
			hlavní	hospodářská	celkem
			5	6	8
<b>B.</b>	<b>Výnosy</b>	40	<b>116 818.79</b>	<b>29 678.91</b>	<b>146 497.70</b>
<b>I.</b>	<b>Provozní dotace</b>	41	<b>72 263.20</b>	<b>0.00</b>	<b>72 263.20</b>
1.	Provozní dotace	42	72 263.20	0.00	72 263.20
<b>II.</b>	<b>Přijaté příspěvky</b>	43	<b>2 891.25</b>	<b>0.00</b>	<b>2 891.25</b>
2.	Přijaté příspěvky zúčtované mezi organizačními složkami	44	0.00	0.00	0.00
3.	Přijaté příspěvky (dary)	45	2 891.25	0.00	2 891.25
4.	Přijaté členské příspěvky	46	0.00	0.00	0.00
<b>III.</b>	<b>Tržby za vlastní výkony a za zboží</b>	47	<b>38 628.04</b>	<b>29 349.18</b>	<b>67 977.22</b>
<b>IV.</b>	<b>Ostatní výnosy</b>	48	<b>2 988.81</b>	<b>262.14</b>	<b>3 250.94</b>
5.	Smluvní pokuty, úroky z prodlení, ostatní pokuty a penále	49	0.00	0.00	0.00
6.	Platby za odepsané pohledávky	50	0.00	0.00	0.00
7.	Výnosové úroky	51	35.91	0.00	35.91
8.	Kursově zisky	52	0.08	0.00	0.08
9.	Zúčtování fondů	53	0.00	0.00	0.00
10.	Jiné ostatní výnosy	54	2 952.82	262.14	3 214.95
<b>V.</b>	<b>Tržby z prodeje majetku</b>	55	<b>47.50</b>	<b>67.59</b>	<b>115.09</b>
11.	Tržby z prodeje dlouhodobého nehmotného a hmotného majetku	56	47.50	0.00	47.50
12.	Tržby z prodeje cenných papírů a podílů	57	0.00	0.00	0.00
13.	Tržby z prodeje materiálu	58	0.00	67.59	67.59
14.	Výnosy z krátkodobého finančního majetku	59	0.00	0.00	0.00
15.	Výnosy z dlouhodobého finančního majetku	60	0.00	0.00	0.00
<b>Výnosy celkem</b>		61	<b>116 818.79</b>	<b>29 678.91</b>	<b>146 497.70</b>
<b>C.</b>	<b>Výsledek hospodaření před zdaněním</b>	62	<b>-1 108.12</b>	<b>1 045.72</b>	<b>-62.40</b>
<b>D.</b>	<b>Výsledek hospodaření po zdanění</b>	63	<b>-1 108.12</b>	<b>1 045.72</b>	<b>-62.40</b>



Sestaveno dne: <b>30.05.2022</b>	Podpisový záznam <b>Jan Hanuš</b> ředitel 
Právní forma účetní jednotky <b>Nestátní nezisková organizace</b>	Pozn.

## 1. Popis účetní jednotky

<b>Název:</b>	<b>Charita Opava</b>
<b>Sídlo:</b>	Přemyslovců 13/26, Opava – Jaktař
<b>Právní forma:</b>	církevní právnická osoba
<b>IČ:</b>	43964591
<b>Předmět podnikání:</b>	poskytování sociálních a zdravotních služeb
<b>Den vzniku účetní jednotky:</b>	05. 06. 1991
<b>Zdaňovací období:</b>	od 1. 1. 2021 do 31. 12. 2021
<b>Rozvahový den:</b>	31. 12. 2021
<b>Okamžik sestavení účetní závěrky:</b>	30. 5. 2021

### 1.1. Poslání účetní jednotky (hlavní činnost, hospodářská a další činnost)

Poslání – hlavní činnost:

- zřizování a provozování charitativních služeb, domovů, ústavů, zdravotnických zařízení, sociálních služeb, služeb zaměřených na podporu rodiny a jiných služeb a zařízení
- pořádání sbírek a humanitárních akcí za účelem pomoci potřebným u nás i v zahraničí
- služby zaměstnanosti
- vzdělávání

Hospodářská činnost: podnikatelské aktivity zřízené výhradně za účelem podpory neziskové charitativní činnosti.

Jedná se o:

- pronájem bytových a nebytových prostor
- nákup a prodej
- reklamní činnost
- náhradní plnění

### 1.2. Statutární orgány a organizační složky s vlastní právní osobností

Statutární zástupce: Jan Hanuš, ředitel

Rada Charity Opava:

Předseda: Mgr. Ivo Mludek, mludek@centrum.cz

Členové: Ing. Jan Petkov - místopředseda, Mgr. Lucie Dosbabová

Působnost rady jako poradního orgánu ředitele je vymezena ve stanovách Diocézni charity ostrávsko-opavské.



### 1.3. Zakladatelé, zřizovatelé, vklady do vlastního jmění

Biskupství ostravsko-opavské

## 2. Použité obecné účetní zásady, účetní metody a odchylky od těchto metod

### 2.1. Použité obecné účetní zásady

Předkládaná účetní závěrka společnosti byla zpracována v souladu se zákonem č. 563/1991 Sb. o účetnictví, dle vyhlášky č. 504/2002 Sb. a Českými účetními standardy pro účetní jednotky, pro které hlavním předmětem činnosti není podnikání.

### 2.2. Použité účetní metody

#### 2.2.1. Účtování zásob

Új účtuje metodou B. Evidence zásob je realizována pomocí modulu MTZ IS VEMA, v programu Trelle a pomocí tabulky v SW Excel.

Úbytky ze skladu jsou účtovány metodou váženého aritmetického průměru.

#### 2.2.2. Dlouhodobý hmotný majetek a drobný hmotný majetek

Dlouhodobým hmotným majetkem se rozumí majetek, jehož doba použitelnosti je delší než jeden rok a jehož ocenění je vyšší než 80 000,- Kč v jednotlivém případě.

Drobný hmotný majetek od 5 001,- Kč do 80 000,- Kč včetně je veden v operativní evidenci a je účtován do nákladů společnosti na účet 501 – Spotřeba materiálu. Drobný majetek je oceňován stejně jako zásoby.

#### Technické zhodnocení

Technické zhodnocení, pokud převýšilo u jednotlivého majetku v úhrnu za zdaňovací období částku 80 000 Kč (§ 33 ZDP), zvyšuje pořizovací cenu dlouhodobého majetku a v odepisování je pokračováno od následujícího měsíce podle metody zvolené na počátku odepisování.

#### 2.2.3. Dlouhodobý nehmotný majetek

Dlouhodobým nehmotným majetkem se rozumí majetek, jehož doba použitelnosti je delší než jeden rok a jehož ocenění je vyšší než 60 000 Kč v jednotlivém případě. Toto platí u majetku pořízeného do 31. 12. 2020 až do doby jeho vyřazení z evidence.

Drobným nehmotným majetkem se rozumí majetek, jehož ocenění je v rozmezí 7 000,- Kč až 60 000,- Kč v jednotlivém případě. Takový majetek je účtován do nákladů společnosti na účet 518. Toto platí u majetku pořízeného do 31.12.2020.

#### **Technické zhodnocení**

Technické zhodnocení, pokud převýšilo u jednotlivého majetku částku 80 000 Kč (§ 32a odst. 6 ZDP), zvyšuje pořizovací cenu dlouhodobého majetku a v odepisování je pokračováno od následujícího měsíce podle metody zvolené na počátku odpisování.

#### **2.2.4. Dlouhodobý finanční majetek**

Dlouhodobým finančním majetkem se rozumí cenné papíry a podílové listy s dobou splatnosti nebo držby delší než jeden rok a které má účetní jednotka v úmyslu držet do splatnosti nebo déle než jeden rok.

**2.3. Informace o odchylkách od metod podle § 7 odst. 5 zákona o účetnictví s uvedením jejich vlivu na majetek a závazky, na finanční situaci a výsledek hospodaření účetní jednotky**  
Nejsou

#### **2.4. Způsob oceňování majetku a závazků**

##### **2.4.1. Oceňování zásob**

Nakupované zásoby jsou oceňovány pořizovacími cenami. Pořizovací cena zahrnuje cenu pořízení a vedlejší náklady pořízení (doprava).

Zásoby vytvořené vlastní činností se oceňují vlastními náklady, které zahrnují přímé náklady vynaložené na výrobu nebo jinou činnost (přímý materiál, přímé mzdy, ostatní přímé náklady) včetně části nepřímých nákladů, která se vztahuje k výrobě nebo jiné činnosti.

Zásoby nabyté bezúplatně a darováním oceňuje účetní jednotka cenou uvedenou v darovací smlouvě, nebo reprodukční pořizovací cenou. Reprodukční pořizovací cena je určena jako cena obvyklá dle platných cen na trhu v místě a čase, v závislosti na stáří a opotřebením zásoby. K určení ceny obvyklé slouží účetní jednotce ceníky zveřejňované v médiích.

##### **2.4.2. Oceňování dlouhodobého a drobného hmotného majetku**

Nakoupený dlouhodobý hmotný majetek je oceněn pořizovacími cenami. Majetek nabytý bezúplatně a darováním oceňuje účetní jednotka cenou uvedenou v darovací smlouvě nebo reprodukční pořizovací cenou. Reprodukční pořizovací cena je určena jako cena obvyklá dle platných cen na trhu v místě a čase v závislosti na parametrech, stáří a opotřebením majetku.

K určení ceny obvyklé slouží účetní jednotce ceníky zveřejňované v médiích.

#### **2.4.3. Oceňování dlouhodobého a drobného nehmotného majetku**

Nakoupený dlouhodobý nehmotný majetek je oceněn pořizovacími cenami. Majetek nabytý bezúplatně a darováním oceňuje účetní jednotka cenou uvedenou v darovací smlouvě nebo reprodukční pořizovací cenou. Reprodukční pořizovací cena je určena jako cena obvyklá dle platných cen na trhu v místě a čase v závislosti na parametrech, stáří a opotřebení majetku. K určené ceny obvyklé slouží účetní jednotce ceníky zveřejňované v médiích.

#### **2.4.4. Oceňování finančního majetku**

Dlouhodobý finanční majetek je oceněn pořizovací cenou včetně vedlejších pořizovacích nákladů. Do pořizovací ceny jsou zahrnuty cena cenného papíru nebo podílu, odměny makléřům, odměny poradcům, poplatky. Finanční majetek nabytý bezúplatně je oceněn jeho hodnotou uvedenou v příslušné nabývací listině, na jejichž základě se finanční majetek převádí.

#### **2.4.5. Oceňování pohledávek**

Pohledávky jsou při vzniku oceňovány jmenovitou hodnotou, při nabytí za úplaty pořizovací cenou. Pohledávky určené k obchodování jsou oceňovány k rozvahovému dni reálnou hodnotou.

#### **2.4.6. Oceňování závazků**

Závazky jsou oceňovány jmenovitou hodnotou.

### **2.5. Způsob stanovení úprav hodnot majetku (odpisy a opravné položky)**

#### **2.5.1. Dlouhodobý hmotný majetek**

Pořizovací cena odpisovaného dlouhodobého hmotného majetku je odepisována po dobu odhadované životnosti majetku lineární metodou ve výši následujícím způsobem:

Majetek je zařazen do odpisových skupin v návaznosti na zákon o daních z příjmů. Účetní odpisy jsou rovny daňovým odpisům. Měsíčně je odepisována 1/12 z uvedené procentuální hodnoty. Odepisování je zahájeno měsíc po zařazení do používání. Odpisy jsou ukončeny měsíc před vyřazením majetku. Odpisy jsou účtovány měsíčně. Měsíční odpisy jsou zaokrouhlovány na celé Kč nahoru. K rozvahovému dni jsou odpisy dorovnány do výše daňových odpisů.

#### **2.5.2. Dlouhodobý nehmotný majetek**

Pořizovací cena dlouhodobého nehmotného majetku je odepisována po dobu předpokládané životnosti majetku lineární metodou pro majetek pořízený do 31.12.2020 až do doby jeho vyřazení následujícím způsobem:

Majetek je zařazen do skupiny podle § 32a ZDP. Účetní odpisy rovny daňovým odpisům. Odepisování je zahájeno měsíc po zařazení do používání. Odpisy jsou ukončeny měsíc před

vyřazením majetku. Odpisy jsou účtovány měsíčně. K rozvahovému dni jsou odpisy dorovnány do výše daňových odpisů.

### 2.5.3. Opravné položky k pohledávkám

Účetní jednotka vytvořila tyto opravné položky k pohledávkám z hospodářské činnosti:

Odběratel	Opravná položka dle Zákona č. 593/1992 Sb.	Výše pohledávky po splatnosti v Kč	Výše opravné položky v Kč	Odpis pohledávky v Kč	Pozn.
PDW Metal s.r.o *)	§ 8	126 563,00	63 281,50		daňová
Celkem	***	126 563,00	63 281,50	-	***

\*) PDW Metal s.r.o - je v insolvenčním řízení

### 2.6. Způsob přepočtu údajů v cizích měnách na českou měnu

Účetní jednotka používá pro přepočet cizích měn na českou měnu kurz devizového trhu vyhlášeného ČNB k okamžiku uskutečnění účetního případu a k rozvahovému dni. V případě prodeje nebo nákupu cizí měny za českou měnu se používá kurz, za který byla cizí měna nakoupena nebo prodána.

### 2.7. Stanovení reálné hodnoty majetku a závazků

Nejsou

### 2.8. Použitý oceňovací model a technika při ocenění reálnou hodnotou

Nejsou

### 3. Výše a povaha jednotlivých položek výnosů a nákladů, které jsou mimořádné svým objemem nebo původem

Nejsou

### 4. Účetní jednotky, v nichž je účetní jednotka společníkem s neomezeným ručením

Nejsou

**5. Informace o položkách dlouhodobého majetku v celých Kč**

Syntetický účet	Počáteční stav	Přírůstky	Úbytky	Konečný stav	Opravné položky a oprávky			Úroky
					Počátek	Změna	Konec	
013 - SW	97 065	0	0	97 065				
018 - DDNM	0	0	0	0				
019 - Ostatní DNM	754 000	121 750	0	875 750				
021 - Budovy	58 408 264	22 095 523	1 449 047	79 054 740				
022 - Sam. mov. věci	24 867 182	747 449	551 999	25 062 633				
028 - DDHM	2 022 945	0	364 218	1 658 727				
031 - Pozemky	1 696 162	657 181	0	2 353 343				
042 - Pořízení DHM	3 238 494	20 663 218	22 981 472	920 240				
052 - Poskytnuté zálohy na DHM	0	0	0	0				
063 - Ostatní dl. cenné papíry a vklady	257 944	200	1 861	256 283				
073 - Oprávky k SW	97 065	0	0	97 065				
078 - Oprávky k DDNM	0	0	0	0				
079 - Oprávky k ostatním DNM	10 556	29 776	0	40 332				
081 - Oprávky ke stavbám	33 543 372	3 089 051	791 866	35 840 557				
082 - Oprávky ke strojům a zařízením	20 153 200	1 471 765	551 999	21 072 966				
088 - Oprávky k DDHM	2 022 945	0	364 218	1 658 727				

**6. Celkové odměny účtované auditorem**

Druh služby	Náklad v Kč
Povinný audit roční účetní závěrky	26 620,00
Jiné ověřovací služby	-
Daňové poradenství	-
Jiné neauditorské služby *)	84 801,64

\*) Audit DNV, Certifikační audit ISO

- 7. Účetní jednotky, v nichž účetní jednotka sama nebo prostřednictvím 3. osoby drží podíl**  
Nejsou
- 8. Splatné dluhy pojistného na sociálním zabezpečení a příspěvku na státní politiku zaměstnanosti, splatné dluhy veřejného zdravotního pojištění a evidované daňové nedoplatky**  
K 31. 12. 2021 účetní jednotka nemá splatné závazky.

**9. Cenné papíry nabyté účetní jednotkou**

K 31. 12. 2021 účetní jednotka vlastní podíl v dluhopisových fondech ČSOB - ISIN BEO173476400 v hodnotě 137 330,51 Kč a podílové listy a cenné papíry kolektivního investování České spořitelny (Sporobond – ISIN CZ0008472263 a Sporoinvest – ISIN CZ0008472271) v celkové hodnotě 118 952,32Kč.

**10. Informace k položkám dluhů****10.1. Dluhy, které vznikly v daném účetním období a u kterých zbytková doba splatnosti k rozvahovému dni přesahuje 5 let**

Nejsou

**10.2. Dluhy kryté zárukou**

Nejsou

**10.3. Finanční nebo jiné dluhy, které nejsou obsaženy v rozvaze**

Nejsou

**11. Výsledek hospodaření v členění na hlavní a hospodářskou činnost a pro účely daně z příjmů**

Činnost/ hospodářský výsledek v tis. Kč	HV před zdaněním	Daň z příjmů	HV po zdanění
Činnost hlavní	- 1 108,12	0	- 1 108,12
Činnost hospodářská	1 045,72	0	1 045,72
<b>Celkem za účetní jednotku</b>	<b>- 62,40</b>	<b>0</b>	<b>- 62,40</b>













