



Výroční zpráva 2022

Charita Opava

Obsah

O nás	2
Slovo ředitele	3
Události roku 2022 ve zkratce	4
Organizační struktura	8
Organizační uspořádání	9
Sekce služeb seniorům a zdravotnických zařízení	10
Charitní pečovatelská služba	11
Charitní ošetrovatelská služba	12
Mobilní hospic Pokojný přístav	13
Denní stacionář pro seniory	14
Klub sv. Anežky	15
Wellness centrum	16
Sekce sociálních služeb	17
Dům sv. Cyrila a Metoděje pro zrakově postižené ve Vlašovičkách	18
Chráněné a podporované bydlení pro duševně nemocné	19
Mraveneček	20
Radost sociálně terapeutická dílna	21
Sekce sociální pomoci	22
Občanská poradna - Opava	23
Naděje - středisko krizové pomoci, služba Fénix	24
Sekce chráněného zaměstnávání	25
Chráněné dílny Charity Opava	26
Nabídka výrobků a činností	28
Sekce provozu, ekonomiky a personalistiky	30
Zaměstnanci Charity Opava	31
Finanční hospodaření	31
Zpráva nezávislého auditora	36
Rozvaha	40
Výkaz zisku a ztráty	45
Příloha účetní uzávěrky	48
Poděkování	58

O nás

Charita Opava je základní složkou Diecézní charity ostravsko-opavské, která jako součást Charity Česká republika je členem mezinárodního svazku Caritas Internationalis.

Posláním Charity Opava je profesionálně poskytovat služby sociálně, zdravotně a společensky znevýhodněným lidem a zaměstnávat osoby s problémy na trhu práce. Tuto vizi se snažíme na Opavsku převádět do praxe na poli sociálních a zdravotních služeb již více než třicet let.

Naše činnost se zaměřuje na čtyři oblasti:

V sekci služeb seniorům a zdravotnických zařízení provozujeme pečovatelskou službu, ošetřovatelskou službu, mobilní hospic a stacionář pro seniory. Do této sekce patří také naše wellness centrum, kde pracují maséři převážně s postižením zraku, a také Klub sv. Anežky, který poskytuje volnočasové vyžití aktivním seniorům a zajišťuje provoz Knihovny křesťanské literatury.

Sekce sociálních služeb zastřešuje péči o lidi s nejrůznějšími handicapy. Lidem se zrakovým postižením, s mentálním znevýhodněním a s chronickým duševním onemocněním poskytujeme ve čtyřech střediscích sociální služby chráněného bydlení, sociální rehabilitace, následné péče, a také stacionář a sociálně terapeutickou dílnu.

V sekci sociální pomoci poskytujeme v občanské poradně službu odborného sociálního poradenství a ve středisku Naděje službu krizové pomoci lidem, kteří se ocitli v tíživé životní situaci.

Od počátku naší činnosti se také zaměřujeme na zaměstnávání lidí, pro které je velmi obtížné najít zaměstnání na otevřeném trhu práce. **V našich chráněných dílnách** zaměstnáváme více než 180 osob s handicapem. Od podzimu 2020 v nových prostorách v průmyslovém areálu v Jaktáři.

Charita Opava má zaregistrováno deset sociálních služeb, dvě nestátní zdravotnická zařízení a řadu živnostenských oprávnění. V roce 2022 jsme měli více než 260 zaměstnanců a našich služeb využilo více než 4 000 lidí. Celá činnost Charity Opava je certifikována dle norem ISO 9001 a 14001.



Charita Opava
Přemyslovců 13/26, 747 07 Opava-Jaktář
Tel.: (+420)553 612 780

E-mail: info@charitaopava.cz
www.charitaopava.cz

Datová schránka: h3w253v

IČO: 43964591, DIČ: CZ43964591

Účet: 154871941/0300, vedený u ČSOB, a.s.

Slovo ředitele



Vážení a milí čtenáři,

kteří se spolu s námi budete v této výroční zprávě ohlížet za rokem 2022, jak ho prožívala Charita Opava!

Sestavování každé výroční zprávy má své plusy i minusy. Termín zveřejnění, který nám ukládá zákon, je stanoven přibližně na pololetí následujícího roku, a tak už nám některé události, které jsou zde zveřejněny, mohou v této hektické době připadat skoro jako ozvěna dávné minulosti. Zároveň je to ale příležitost si s jistým odstupem vzpomenout na vše, co jsme v daném roce zažili. Dnes už to zní skoro neuvěřitelně, ale do roku 2022 jsme vstupovali ještě v době protiepidemických opatření, která tak zásadně v předchozích letech změnila svět a zkomplikovala také veškerou naši práci. V únoru pak přišla další rána, probudili jsme se do války, která bohužel trvá dosud a jejíž důsledky jsou stále hroživější. Hned počátkem roku tak bylo jisté, že nás po dvou velmi náročných letech nečeká rok odpočinkový, ve kterém bychom si mohli trochu vydechnout, ale naopak rok, ve kterém si znovu budeme muset poradit s řadou do té doby netušených problémů.

A tak si opět můžeme připomenout, kolik jsme toho za jeden jediný rok zvládli, kolika lidem jsme byli s našimi službami nablízku, kolik nového jsme stihli vybudovat za provozu, který byl sám o sobě velmi náročný, kolik překážek a protivenství, které se nám u toho postavily do cesty, jsme uměli překonat. V každodenním běhu překrývá jedna událost druhou, ale když se můžu na chvíli zastavit a uvědomit si celou šíři činností Charity Opava, opět musím smeknout před pracovitostí a nasazením všech, kteří se na tomto malém zázraku podílejí. Jsou to naši zaměstnanci, naši klienti, státní i veřejné instituce, bez jejichž pomoci bychom se neobešli, jsou to stovky velkých i malých dárců, dobrovolníků a dalších podporovatelů.

Začtete se tedy, prosím, i Vy do naší výroční zprávy za rok 2022, a připomeňte si spolu s námi vše, co jsme v tomto roce zažili. Připomeňme si, jak jsme se i přes protiepidemická opatření snažili uspořádat Tříkrálovou sbírku, připomeňme si vlnu solidarity s ukrajinskými válečnými uprchlíky, úspěšnou sbírku na automobil pro Pokojný přístav a desítky a desítky dalších událostí, které mne naplňují hrdostí. A čtete prosím s vědomím, že jsme vděční všem, kteří se s Charitou Opava na tomto společném díle podílejí.

Jan Hanuš, ředitel Charity Opava

Události roku 2022 ve zkratce

LEDEN

Už podruhé za sebou nemohla Tříkrálová sbírka proběhnout za standartních okolností. Letos bylo možné kvůli pandemii covidu-19 koledovat alespoň v omezené míře jen na některých místech a byla připravena řada možností, jak přispět do sbírky. Pokladničky byly umístěny do obchodů, lékáren atd. Dárci měli možnost přispět i online přímo na účet sbírky.



ÚNOR

Ve čtvrtek 17. února si k sobě Pán povolal prvního ostravsko-opavského biskupa Františka Václava Lobkowicze, který byl neomyšleně spjat s Charitou Opava.



Ve čtvrtek 24. února jsme se probudili do války. Ruské ozbrojené síly napadly Ukrajinu. Charita Opava se zapojila do řady sbírek i distribuce materiální pomoci pro ukrajinské uprchlíky, kteří kvůli invazi opouštějí své domovy. Také uspořádala sbírku pro Řeckokatolickou eparchii Košice, která se o uprchlíky starala v první linii, a stále se spolupodílí na chodu Dobrovolnického komunitního centra pomoci válečným uprchlíkům Paľanycja v Opavě.

Velké zastoupení měla Charita Opava ve fotosoutěži MŮJ SVĚT. Dvanáct oceněných autorů vítězných snímků pochází z Opavy. Zasláné fotografie hodnotila odborná porota tvořená vedle Jindřicha Štreita také Jiřím Siostronkem a zástupcem partnerské firmy Asekol.

BŘEZEN

Pracovníci Charity Opava se v italském Miláně zúčastnili mezinárodního setkání s partnery z Německa, Itálie, Francie, Polska a Malty v rámci projektu HelpEx, jehož cílem byl vznik nadnárodních postupů vzdělávání tzv. peerů, tedy sociálních pracovníků, kteří si sami prošli psychickým onemocněním a mohou díky této zkušenosti lépe pomáhat lidem se stejnými zdravotními problémy.

DUBEN

Obyvatelé obcí Služovice a Vrbka ani tentokrát



nezapomněli na klienty Chráněného a podporovaného bydlení pro duševně nemocné a uspořádali pro ně tradiční postní sbírku potravin a hygienického zboží.

KVĚTEN

Mobilní hospic Pokojný přístav se obrátil na veřejnost s prosbou o pomoc při získání financí na pořízení automobilu pro novou zdravotní sestru, který nutně potřebuje na cesty ke klientům, ale Charita Opava neměla dostatek financí na koupi. Následovala velká vlna solidarity. Kromě zasílání peněz na účet lidé na několika místech vybírali peníze mezi sebou v práci nebo např. uspořádali bazar a výtěžek věnovali hospici.



ČERVEN

Po dvou letech omezení se mohl uskutečnit místo Sluníčkového odpoledne rovnou celý Sluníčkový den s Radostí - tradiční předprázdninové setkání klientů, příznivců a přátel Charity Opava. Den se nesl v duchu oslav třiceti let vzniku sociálně terapeutické dílny Radost. Kromě prohlídky zrekonstruovaných prostor na návštěvníky čekala např. autogramiáda a focení basketbalových vicemistrů BK Opava, vystoupení dětí z jaktařské mateřské školky, mažoretek Banimo nebo zpěváka Petra Cieplého. Děti si užily tvořivé dílničky na jednotlivých stanovištích, zadováděly si na skákacím hradu nebo vyzkoušely zvukovou střelbu.

Pojízdná Kavárna pro Radost se oblékla do nového kabátu. Tváří originálního polepu se stali klienti Radosti Radim a Kuba, kteří jsou už zkušenými baristy pojízdné kavárny. Oba jsou na novou roli patřičně hrdí a ochotně pózuji před fotoaparáty.



ČERVENEC / SRPEN

Po celé prázdniny bylo možné shlédnout v krásném prostředí oranžerie zámku v Raduni výstavu nejlepších snímků 14. ročníku fotosoutěže MŮJ SVĚT. Vernisáž výstavy proběhla na akci Den Charity Opava na zámku v Raduni a pro klienty Charity byly s ohledem na jejich hendikep připraveny speciální prohlídky.



Denní stacionář Mravenček již skoro rok spolupracuje s květinářstvím Anděl, pro které klienti vyrábějí originální speciální přáníčka technikou zvanou enkaustika.

Pro velký zájem pokračuje takzvaná „OPRAVÁRNA“. Speciální projekt Moravskoslezského kraje, společnosti ASEKOL a Charity Opava zaměřený především na diagnostiku a opravu různého elektrika, např. praček, ledniček, televize atd.

ZÁŘÍ

Občanská poradna se znovu zapojila do celorepublikové akce Milostivé léto II a pomáhala lidem s jejich složitou finanční situací nebo lidem, kteří se dostali do dluhových problémů.

Výbornou zábavu i poučení přinesl již pátý Sportovní den pořádány Charitou Opava a Okresním fotbalovým svazem. Na benefiční akci se hendikepovaní klienti různých sociálních organizací potkali s lidmi bez hendikepu a společně se utkali ve speciálních disciplínách.

Zaměstnanci Chráněných dílen většinou s různými hendikepy mohli konečně začít nastupovat bezpečně do autobusu. Předtím bylo nastupování velice problematické. Aby se cestující k zastávce mohli dostat, museli překonat zatravněný příkop a při špatném počasí to bylo vyloženo nebezpečné. O opravu nástupních ploch se Charita Opava snažila již od roku 2020.

ŘÍJEN

Mobilní hospic Pokojný přístav se připojil k takzvanému Papučovému dni, který společně pořádají ostravský mobilní hospic Ondrášek



a Fórum mobilních hospiců. Tato akce již řadu let připomíná záslužnou práci mobilních hospiců, které umožňují umírajícím strávit poslední chvíle života důstojně doma.

LISTOPAD

Klienti Chráněného a podporovaného bydlení se přímo zapojili do celorepublikové Sbírký potravin a dostali speciální zelené zástěry s výšivkou loga sbírky, které stejně jako v minulých letech vyrobily Chráněné dílny Charity Opava.



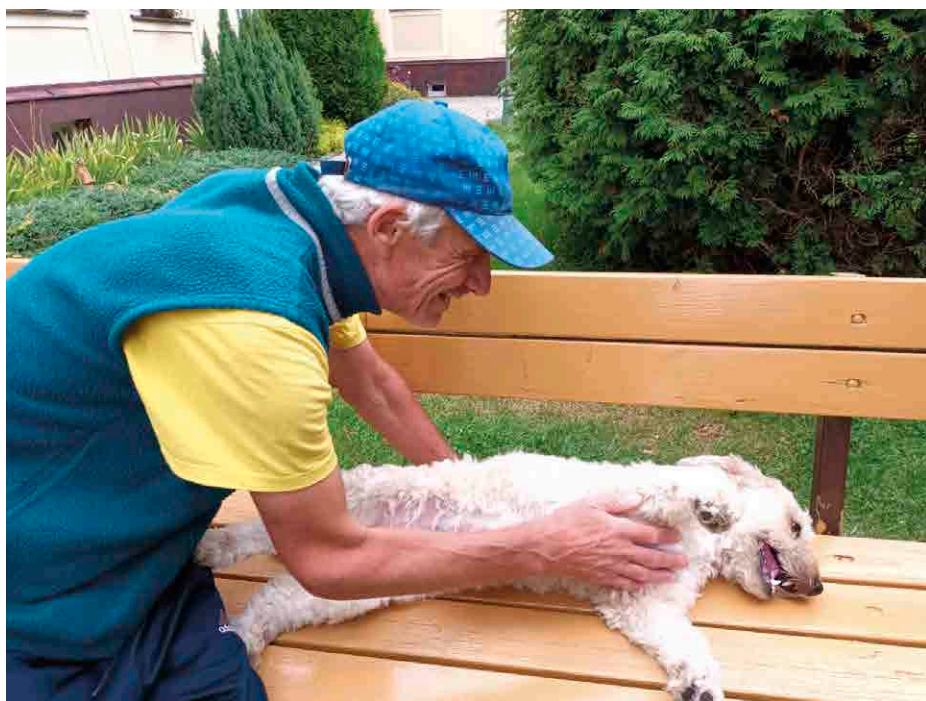
PROSINEC

Pro klienty Chráněného a podporovaného bydlení pro duševně nemocné vybrali farníci kostela sv. Mikuláše v Kravařích-Koutech velké množství čistících prostředků, pracích prášků a dalšího drogistického zboží.

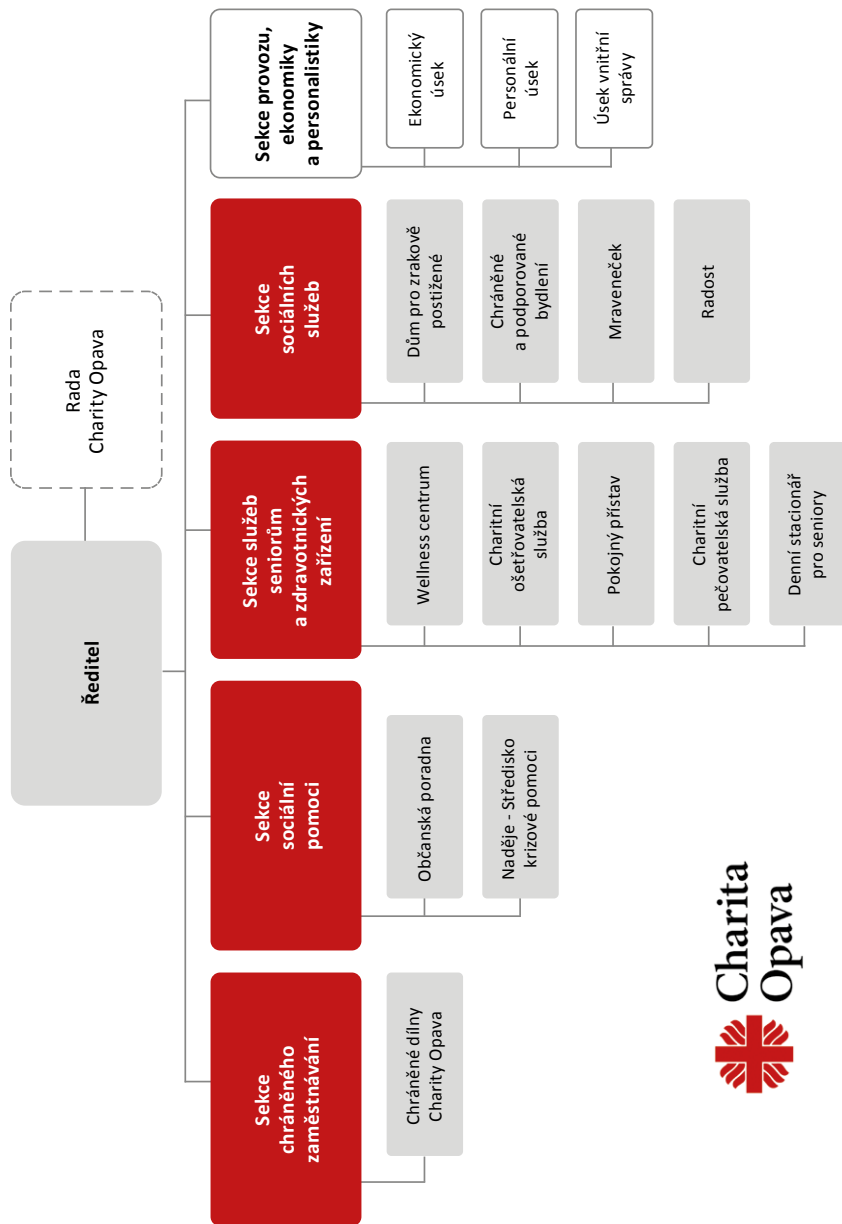


Po dvou letech nucené pauzy z důvodů protiepidemických opatření mohly Chráněné dílny Charity Opava opět vyrazit na řadu prodejních akcí a zúčastnit se vánočních jarmarků, na kterých nabízeli lidem své originální výrobky.

Svůj obchůdek měla otevřený také sociálně terapeutická dílna Radost a kromě vánočních dekorací byly připravené také různé sladkosti nebo výborná káva.



Organizační struktura Charity Opava



Organizační uspořádání Charity Opava

Statutární zástupce:

Jan Hanuš, ředitel

Zástupce ředitele:

Ing. Tomáš Schaffartzik

Rada Charity Opava:

Mgr. Ivo Mludek (předseda)

Ing. Jan Petkov

Mgr. Lucie Dosbabová

Sekce služeb seniorům a zdravotnických zařízení:

Bc. Petra Thiemlová, DiS.

tel: 553 764 084, thiemlova@charitaopava.cz

Sekce sociálních služeb:

Pavčina Králová, DiS.,

tel.: 553 612 780, kralova@charitaopava.cz

Sekce sociální pomoci:

Mgr. Lucie Trunečková

tel.: 553 616 437, truneckova@charitaopava.cz

Sekce chráněného zaměstnávání:

Ing. Tomáš Schaffartzik

tel.: 553 764 057, schaffartzik@charitaopava.cz

Sekce provozu, ekonomiky a personalistiky:

Jan Hanuš

tel.: 553 612 780, hanus@charitaopava.cz

Sekce služeb seniorům a zdravotnických zařízení





Charitní pečovatelská služba

Charitní pečovatelská služba umožňuje klientům v případě snížení soběstačnosti co nejdelší pobyt v domácím prostředí. Mezi úkony, které poskytujeme v domácím prostředí, patří hygiena, celková koupel, pomoc při podání jídla, dovoz obědů, nákupy, nutné pochůzky, úklidy, sociální poradenství apod.

Posláním služby je poskytovat pomoc a podporu seniorům a lidem od 19 let se zdravotním postižením, kteří jsou v nepříznivé sociální situaci. Nepříznivá sociální situace je chápána jako snížená soběstačnost způsobená věkem nebo zdravotním postižením. Osobní, individuální péče je poskytována formou pečovatelských služeb v bytě klienta.

Cílem je:

- umožnit lidem žít a dožít ve vlastním domácím prostředí,
- poskytovat službu v souladu s potřebami klientů,
- podpořit klienty při péči o vlastní osobu a domácnost,
- podpořit klienty ve zlepšení nebo zachování stávající soběstačnosti.

Vedoucí střediska: Bc. Petra Thiemlová, DiS.

Kontaktní údaje: Kylešovská 4, 746 01 Opava

tel.: 553 764 084

mobil: 733 676 703

e-mail: pecovatelskaslužba@charitaopava.cz

20 zaměstnanců - 282 klientů - 7 dní v týdnu - 8 hodin denně - 64 153 provedených úkonů - 23 184 hodin s klienty

Poděkování:

- Podpořeno z dotace Moravskoslezského kraje. Děkujeme.
- Děkujeme za podporu statutárnímu městu Opava.
- Děkujeme ...





Charitní ošetrovatelská služba

Charitní ošetrovatelská služba poskytuje nemocnému člověku komplexní zdravotní péči v jeho domácím prostředí, kde mu mohou být nejbližší jeho nejbližší, kde má své místo. Má zde svou postel, svoje knížky, svého psa i okno, ze kterého se denně dívá ven, jak plyne čas. Středisko je zdravotnickým zařízením registrovaným v registru Moravskoslezského kraje.

Posláním služby je profesionálně poskytovat odbornou zdravotní péči ve vlastním sociálním prostředí klienta.

Cílem je:

- spokojený klient ošetrovaný v domácím prostředí,
- zabránit komplikacím, zabránit zhoršení zdravotního a psychického stavu klienta,
- uspokojování biologických, psychologických, sociálních a spirituálních potřeb dle aktuálního stavu klienta a na základě spolupráce s ošetrojícím lékařem, bez nutnosti hospitalizace.

Vedoucí střediska: Lucie Kamrádová
Kontaktní údaje: Kylešovská 4, 746 01 Opava
tel.: 553 623 171
mobil: 604 111 837 (vrchní sestra)
e-mail: chops@charitaopava.cz

6 zaměstnanců - 483 klientů - 7 dní v týdnu - 8 hodin denně - 28 011 provedených úkonů - 4 139 hodin s klienty

Poděkování:

Podpořeno z dotace Moravskoslezského kraje. Děkujeme.



Půjčovna kompenzačních pomůcek

Půjčovna kompenzačních pomůcek je doplňkovou činností terénních služeb Charity Opava. Kompenzační pomůcky jsou přednostně poskytovány stávajícím klientům středisek Pokojný přístav, Charitní ošetrovatelská a Charitní pečovatelská služba. Klientům, kterým služby neposkytujeme, bude pomůcka poskytnuta jen v případě, že je pomůcka ve skladě dostatek.

Zodpovědná osoba: Bc. Světlana Štenclová
Kontaktní údaje: Kylešovská 4, 746 01 Opava
mobil: 733 676 703
e-mail: pecovatelskaslužba@charitaopava.cz



Mobilní hospic Pokojný přístav

Mobilní hospic Pokojný přístav nabízí zajištění paliativní, symptomatické léčby. Tato léčba je zaměřena na zvýšení kvality života těžce nemocného člověka, který trpí nevléčitelnou chorobou v pokročilém či terminálním stadiu a není nutná nemocniční léčba. Jejím cílem není vyléčit, ale zmírnit nežádoucí příznaky onemocnění. Středisko je nestátním zdravotnickým zařízením a je členem Asociace poskytovatelů hospicové paliativní péče.

Posláním je profesionálně poskytovat odbornou hospicovou péči nevléčitelně nemocným a jejich rodinám ve vlastním sociálním prostředí a umožnit klientům uzavřít život důstojně doma v kruhu svých blízkých.

Cílem je:

- snažit se o zachování co nejvyšší možné kvality života nevléčitelně nemocných pomocí paliativní péče,
- zajistit kvalitní léčbu bolesti onkologicky nemocných v terminálním stadiu,
- zajistit komplexní péči o umírajícího klienta a respektovat jeho důstojnost.

Vedoucí střediska: Eva Mertová

Kontaktní údaje: Kylešovská 4, 746 01 Opava

tel.: 553 623 171

mobil: 737 999 979

e-mail: pokojnypristav@charitaopava.cz

6 zaměstnankyň - 227 klientů - 7 dní v týdnu - 24 hodin denně - 21 949 provedených úkonů - 4 718 hodin s klienty

Poděkování:

- Podpořeno z dotace Moravskoslezského kraje. Děkujeme.
- Děkujeme za podporu statutárnímu městu Opava.
- Podpořeno z programu Výboru dobré vůle - Nadace Olgy Havlové - děkujeme.
- Nadaci Ecce Homo - Nadace na podporu hospiců děkujeme za příspěvek na nákup zdravotních pomůcek.
- Děkujeme nadaci Pfizer za podporu nákupu kvalitního mobilního ultrazvukového přístroje.
- Děkujeme všem lékařům a lidem, kteří domácí hospicovou péči podporují. Umožňuje to našim klientům umírat důstojně v domácím prostředí.





Denní stacionář pro seniory

Denní stacionář pro seniory je sociální zařízení, které svým klientům nabízí bohatý program i odbornou péči. Velkou pozornost zaměstnanci věnují fyzickým, psychickým, sociálním i duchovním potřebám každého člověka a zároveň podporují jeho přirozené rodinné zázemí. Aktivity v příjemném prostředí přispívají k intenzivnějšímu prožívání života i v období zásadního úbytku sil.

Posláním denního stacionáře je zabezpečit péči a podporu seniorům, kteří nemohou přes den setrvat ve svém domácím prostředí z důvodu nepříznivé sociální situace. Nepříznivá sociální situace je určité omezení způsobené věkem, onemocněním či postižením. Pomáháme pečujícími rodinám, kterým touto službou nabízíme sdílení péče o jejich blízkého.

Cílem je:

- podporovat udržení nebo zlepšení fyzických a psychických schopností klientů,
- podporovat soběstačnost klientů,
- umožnit klientům aktivní trávení dne.

Vedoucí střediska: Jana Řehulková
Kontaktní údaje: Kylešovská 4, 746 01 Opava
tel.: 553 710 915
mobil: 603 731 845 / 728 194 000
e-mail: anezka@charitaopava.cz

6 zaměstnanců - 53 klientů - 5 dní v týdnu - 8 hodin denně - 6 909 hodin s klienty

Poděkování:

- Děkujeme za podporu Moravskoslezskému kraji a statutárnímu městu Opava.
- Děkujeme za dobrou spolupráci všem rodinným pečovatelům našich klientů.





Klub sv. Anežky – dobrovolné sdružení Charity Opava

Klub sv. Anežky je klubem pro seniory. Sdružuje nejen bývalé zaměstnance a dobrovolníky Charity Opava, ale je otevřen všem seniorům z Opavy a okolí. Místem pravidelného setkávání je dům U Sv. Anežky na Kylešovské ulici č. 4 v Opavě. Činnost klubu připravuje realizační tým dobrovolníků Charita Opava z řad seniorů, kteří mají s touto prací dlouholeté zkušenosti.

Každý týden se mají členové klubu na co těšit, neboť nabídka jeho aktivit je skutečně bohatá, ať už jde o pravidelné besedy, přednášky, výlety, kulturní či vzdělávací akce. Dvakrát ročně pořádá Klub sv. Anežky celodenní duchovní obnovu pro více než sto účastníků.

Klub svaté Anežky provozuje v prostorách fary kostela sv. Ducha KNIHOVNU KŘESŤANSKÉ LITERATURY.

Posláním a cílem je umožnit starším občanům Opavy a blízkého okolí udržovat společenský život a naplnit jejich volný čas smysluplnou činností.

Koordinátor klubu sv. Anežky: Marie Smolková
Kontaktní údaje: mobil: 721 570 543
e-mail: anezka@charitaopava.cz

Koordinátor knihovny: Eva Baranová, Pavla Kusáková
Kontaktní údaje: Masarykova třída 39, Opava
e-mail: anezka@charitaopava.cz

Poděkování:

- Děkujeme za podporu statutárnímu městu Opava.





Wellness centrum

Wellness centrum je jedním z chráněných pracovišť Charity Opava a nabízí všem, kteří chtějí zmírnit nebo zcela odstranit potíže se ztuhlostí kloubů a bolest ve svalech, pomoc našich nevidomých a slabozrakých masérů s odbornou kvalifikací zdravotnických pracovníků. Jejich zrakový handicap jim umožňuje citlivě rozpoznat problémová místa a stanovit tak účinnou terapii.

Posláním a cílem je zaměstnávání zdravotně znevýhodněných masérů. Poskytování vysoce kvalitní a cenově dostupné rehabilitační služby široké veřejnosti.

Wellness centrum splňuje podmínky pro náhradní plnění dle § 81 zákona č. 435/2004 Sb., o zaměstnanosti.

Vedoucí střediska: Pavel Veverka

Kontaktní údaje: Přemyslovců 26, 747 07 Opava-Jaktař

tel.: 553 611 322

mobil: 605 444 322

e-mail: wellness@charitaopava.cz

facebook: www.facebook.com/WellnessCentrumCharityOpava/

Detailované pracoviště: Kylešovská 4, 746 01 Opava, mobil: 605 443 222

9 zaměstnanců - 1 458 uživatelů - 5 dní v týdnu - 9 306 provedených úkonů - 4 653 hodin s klienty

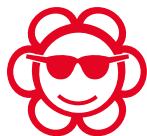
Poděkování:

- Podpořeno z dotace Moravskoslezského kraje. Děkujeme.
- Děkujeme ÚP ČR za podporu.
- Děkujeme všem našim zákazníkům.



Sekce sociálních služeb





Dům sv. Cyrila a Metoděje pro zrakově postižené ve Vlašovičkách

Dům poskytuje služby chráněného bydlení a sociální rehabilitace dospělým osobám s těžkým zrakovým postižením nebo s mentálním znevýhodněním v lehkém pásmu. Jsou to především lidé, kteří i přes svůj handicap chtějí žít běžným životem - chtějí se svobodně pohybovat, dále se vzdělávat, mít radost z práce, samostatně bydlet či aktivně trávit svůj volný čas.

Posláním služby chráněného bydlení je zvyšovat soběstačnost lidí s těžkým zrakovým postižením a lehkým mentálním znevýhodněním, aby mohli po ukončení pobytu samostatně bydlet v přirozeném prostředí a začlenit se do společnosti.

Posláním služby sociální rehabilitace je posílit základní dovednosti dospělých lidí s těžkým zrakovým postižením, lehkým mentálním znevýhodněním nebo kombinovaným postižením tak, aby dovedli žít samostatně a nebyli závislí na pomoci druhé osoby.

Vedoucí střediska: Bc. Zuzana Janků, DiS.

Kontaktní údaje: Marie Dolanské 19, 746 01 Opava-Vlašovičky
tel.: 553 793 401
mobil: 733 741 793
e-mail: vlastovicky@charitaopava.cz

chráněné bydlení - 12 zaměstnanců - 24 klientů - 7 dní v týdnu - 21 bytových jednotek - 24 lůžek
- 34 484 provedených úkonů

sociální rehabilitace - 3 zaměstnanci - 24 klientů - 5 dní v týdnu - 3 309 provedených úkonů
- 1 254 hodin s klienty

Poděkování:

- Dům sv. Cyrila a Metoděje pro zrakově postižené ve Vlašovičkách – sociální rehabilitace: Projekt je spolufinancován Evropskou unií, státním rozpočtem a Moravskoslezským krajem. Děkujeme.
- Dům sv. Cyrila a Metoděje pro zrakově postižené – chráněné bydlení: projekt „Rekonstrukce koupelny v bytě č. 226“ byl podpořen MSK v rámci dotačního Programu na podporu zvýšení kvality sociálních služeb poskytovaných v Moravskoslezském kraji na rok 2022. Děkujeme.
- Děkujeme Nadaci Leontinka za nákup softwarového programu JAWS pro nevidomé.
- Děkujeme Monetě Money Bank, která finančně podpořila náš projekt Braillyský řádek pro nevidomé.
- Nadaci F- Nadace děkujeme za podporu.



Financováno
Evropskou unií



Moravskoslezský
kraj





Chráněné a podporované bydlení pro duševně nemocné

Chráněné a podporované bydlení pro duševně nemocné poskytuje služby chráněného bydlení dospělým psychicky nemocným lidem formou tréninku dovedností na dobu určitou a služby následné péče. Nabízí alternativní možnosti uplatnění ve společnosti podle jejich individuálních schopností. Snaží se posunout rámec možností duševně nemocných lidí o něco dál, než jsou schopny psychiatrické léčebny. Zařízení je členem Asociace komunitních služeb pro duševně nemocné v ČR.

Posláním služby chráněného bydlení je poskytnout dospělým lidem s duševním onemocněním z Moravskoslezského kraje takovou individuální podporu, aby byli schopni po ukončení pobytu bydlet samostatně podle svých možností a schopností v přirozeném prostředí.

Posláním služby následné péče je poskytovat lidem s duševním onemocněním takovou míru individuální pomoci a podpory, která umožní zvýšit míru jejich samostatnosti v běžných oblastech života, jako je bydlení, zaměstnání, péče o domácnost, jednání s úřady, lékaři a kontakt s přirozeným sociálním prostředím natolik, aby byli schopni se po využívání služby začlenit do běžné společnosti a v této společnosti plnohodnotně a samostatně žít.

Vedoucí střediska: Mgr. Kateřina Víchová

Kontaktní údaje: Kylešovská 10, 746 01 Opava

tel.: 553 770 124

mobil: 739 002 710

e-mail: chranene.bydleni@charitaopava.cz

chráněné bydlení - 8 zaměstnanců - 19 klientů - 7 dní v týdnu - 6 bytových jednotek - 11 lůžek - 5 833 provedených úkonů

následná péče - 8 zaměstnanců - 34 klientů - 7 dní v týdnu - 13 lůžek - 4 424 provedených úkonů

Poděkování:

- Chráněné a podporované bydlení pro duševně nemocné – chráněné bydlení: projekt „Rekonstrukce koupelny v bytě č. 4“ byl podpořen MSK v rámci dotačního Programu na podporu zvýšení kvality sociálních služeb poskytovaných v Moravskoslezském kraji na rok 2022.
- Děkujeme Občanskému sdružení Služovice a Vrbka za uspořádání Postní almužny pro naše klienty.





Mraveneček

Denní stacionář Mraveneček poskytuje ambulantní služby lidem s těžkým mentálním a kombinovaným postižením z Opavy a okolí.

Posláním stacionáře je pomáhat těmto lidem dosáhnout co nejvyšší soběstačnosti a současně jim umožnit smysluplně trávit čas v kolektivu vrstevníků.

Cílem je, aby každý uživatel:

- se zapojil do aktivit v rámci přirozeného společenského prostředí,
- měl podmínky a možnosti pro seberealizaci (dělá, co ho baví),
- byl v jiném než rodinném prostředí (pozná zde nové lidi, získá kamarády)
- si upevnil stávající schopnosti a dovednosti,
- si osvojil nové návyky.

Vedoucí střediska: Jana Konopková

Kontaktní údaje: Neumannova 3, 747 07 Opava-Jaktař

tel.: 553 616 648

mobil: 739 343 899

e-mail: mravenecek@charitaopava.cz

8 zaměstnanců - 20 klientů - 5 dní v týdnu - 8 hodin denně - 7 496 hodin s klienty

Poděkování:

- Srdečně děkujeme všem, kteří nás podporují.





Radost sociálně terapeutická dílna

Radost sociálně terapeutická dílna poskytuje ambulantní službu lidem s mentálním znevýhodněním a chronickým duševním onemocněním ve věku od 18 do 64 let, kteří chtějí získat zkušenosti s pracovním prostředím.

Posláním sociálně terapeutické dílny je dlouhodobá podpora lidí se zdravotním znevýhodněním, kteří se nachází v nepříznivé sociální situaci projevující se sociálním vyloučením, nedostatkem prostoru k seberealizaci nebo neuplatněním se na trhu práce. Podpora je směřována k získání, udržení nebo obnovení pracovních a sociálních dovedností.

Cílem je, aby každý uživatel:

- byl samostatný v běžných denních činnostech,
- aby si osvojil pracovní návyky a dovednosti,
- osvojil si sociální návyky a dovednosti,
- začlenil se do společnosti.

Vedoucí střediska: Lucie Švejdlíková, DiS.

Kontaktní údaje: Přemyslovců 26, 747 07 Opava-Jaktař

tel.: 553 612 780

mobil: 734 435 133

e-mail: radost@charitaopava.cz

www.facebook.com/CharitaOpava, Sociálně terapeutická dílna Radost

14 zaměstnanců - 63 klientů - 5 dní v týdnu - 8 hodin denně - 25 673 hodin s klienty

Poděkování:

- Radost sociálně terapeutická dílna: Projekt je spolufinancován Evropskou unií, státním rozpočtem a Moravskoslezským krajem.
- Děkujeme všem našim příznivcům a podporovatelům.



Financováno
Evropskou unií



Moravskoslezský
kraj



PLÁNOVÁNÍ SOCIÁLNÍCH SLUŽEB
v Moravskoslezském kraji



Úřad práce ČR

Sekce sociální pomoci





Občanská poradna - Opava

Občanská poradna poskytuje službu odborného sociálního poradenství v souladu s § 37 zákona č. 108/2006 Sb., o sociálních službách. Středisko je členem Asociace občanských poraden.

Posláním je poskytovat rady, informace a pomoc osobám v obtížné životní situaci nebo osobám, které jsou takovou situací ohroženy a nemohou či nevládnou ji řešit vlastními silami. Poskytnutím odborného sociálního poradenství v sociální oblasti a oblasti práva jim chceme umožnit, aby se dokázaly zorientovat v nastalé životní situaci, aby netrpěly neznalostí svých práv, povinností a dostupných služeb, aby byly schopny vyjádřit své potřeby a znaly možná řešení své situace. Samostatně nebo s podporou pracovníka tak mohou řešit, vyřešit nebo alespoň zmírnit svou obtížnou životní situaci a zamezit jejímu dalšímu prohlubování.

Cílem je:

- klient, který je zorientován ve své obtížné situaci;
- klient, který je informovaný o svých právech, povinnostech, dostupných službách a dalších okolnostech, které přispívají k řešení jeho situace;
- klient, který zná možnosti řešení své situace;
- klient, který se s podporou pracovníka samostatně rozhodl pro řešení své situace;
- klient, který netrpí nemožností samostatně nebo s podporou pracovníka střediska vyjádřit své potřeby či hájit své oprávněné zájmy.

Vedoucí střediska: Mgr. Lucie Trunečková

Kontaktní údaje: Kylešovská 10, 746 01 Opava

tel.: 553 616 437

mobil: 731 316 552

e-mail: obcanskaporadna@charitaopava.cz

4 zaměstnanci - 5 dní v týdnu - 721 klientů - 1 542 provedených úkonů a 29 kontaktů

Poděkování:

- Děkujeme všem našim partnerům za výbornou spolupráci.
- Děkujeme našim klientům za důvěru, se kterou se na nás obrací. Každé vaše poděkování za naši pomoc je pro nás známkou, že má naše práce smysl.





Naděje - středisko krizové pomoci, služba Fénix

Naděje - středisko krizové pomoci, služba Fénix je sociální službou krizové pomoci. Jedná se tedy o pomoc pro osoby v krizi.

Posláním služby Fénix – krizové pomoci je poskytovat psychickou podporu a sociální pomoc lidem, kteří se ocitli v akutní krizi a obtížné životní situaci, kterou sami vnímají jako zátěžovou, nepříznivou a ohrožující, a v danou chvíli ji nejsou schopni zvládnout vlastními silami. Poskytnutím služby krizové pomoci jim chceme umožnit, aby se ve své obtížné situaci lépe orientovali, aby došlo ke stabilizaci jejich psychického stavu a oni mohli svou krizovou situaci zvládnout, případně překonat, a zůstali součástí svého přirozeného prostředí. Samostatně nebo s podporou pracovníka tak mohou řešit, vyřešit nebo alespoň zmírnit svou obtížnou životní situaci, stabilizovat svůj psychický stav a zamezit dalšímu prohlubování obtížné životní situace.

Cílem služby je:

- uživatel, jehož krizová situace a psychický stav jsou základně ošetřeny či stabilizovány;
- uživatel, který je zorientován v původně pro něj nepřehledné situaci;
- uživatel, který s ohledem na svou řešenou situaci buď zvýšil své možnosti využití vlastních mechanismů a zdrojů nebo je posílený ve svých vlastních kompetencích pro samostatné zvládnání běžného života;
- uživatel, který při překonávání krizové situace zůstal součástí svého přirozeného prostředí.

Vedoucí střediska: Mgr. Lucie Trunečková

Kontaktní údaje: Kylešovská 10, 746 01 Opava

tel.: 553 653 776

mobil: 737 615 459

e-mail: nadeje@charitaopava.cz

[www.facebook.com/ Charita Opava, Fénix - krizová pomoc](http://www.facebook.com/CharitaOpava_Fenix_krizova_pomoc)

4 zaměstnanci - 5 dní v týdnu - pomoc osobám v krizi

Poděkování:

- Děkujeme všem našim partnerům za výbornou spolupráci.
- Děkujeme našim klientům za důvěru, se kterou se na nás obrací. Každé Vaše poděkování za naši pomoc je pro nás známkou, že má naše práce smysl.



Úřad práce ČR



Sekce chráněného zaměstnávání





Chráněné dílny Charity Opava

Chráněné dílny Charity Opava vytvářejí na chráněných pracovištích pracovní příležitosti pro zdravotně postižené občany, kteří si na volném trhu práce obtížně hledají zaměstnání.

Posláním je poskytovat řádné zaměstnání občanům s tělesným a smyslovým postižením a jejich kombinacemi na chráněných pracovištích.

Hlavním cílem je dát těmto občanům práci, podporovat je v začlenění do společnosti a tím naplňovat jejich základní životní potřeby. Pomocí přípravy, školení a řádného zaměstnávání docílit odbourání pasivních návyků spojených s nezaměstnaností, postupně zvyšovat pracovní schopnosti a dovednosti a pomáhat při řešení souvisejících sociálních problémů uživatelů.

Pracovní činnosti probíhají ve vhodně zvoleném nebo upraveném výrobním programu, s vybranou pracovní náplní, za zcela mimořádných pracovních podmínek upravených dle fyzických a psychických schopností zdravotně postižených zaměstnanců.

Výrobky je možné zakoupit na různých prodejních akcích, v e-shopu nebo v obchůdcích v supermarketu Terno v Jaktaři, v OC Breda & Weinstein, v krámku PRO TEBE na Kolářské ulici v centru Opavy nebo přímo v prodejním skladu chráněných dílen v Jaktaři.

Charita Opava splňuje podmínky pro náhradní plnění dle § 81 zákona č. 435/2004 Sb., o zaměstnanosti.

Vedoucí střediska: Ing. Tomáš Schaffartzik

Kontaktní údaje: Přemyslovců 37, 747 07 Opava-Jaktař

tel.: 553 764 057, mobil: 731 625 802

e-mail: chdcho@charitaopava.cz

e-shop: www.obchod.chdcho.cz

K 31. 12. 2022 - 188 zaměstnanců z toho 173 OZP/OTZP - 1 368 tun zpracovaných odpadů - 1 020 tun odpadu přeloženo a předáno v rámci zpětného odběru - zkompletováno 142 380 ks hraček a 1 429 546 ks hydraulických koncovek - vyrobeno přes 13 000 keramických a 6 500 šitých výrobků.

Poděkování

- Podpořeno z dotace Moravskoslezského kraje. Děkujeme.
- Děkujeme za podporu ÚP ČR a statutárnímu městu Opava.
- Děkujeme všem našim partnerům a firmám, s nimiž spolupracujeme.





Nabídka výrobků a činností

Likvidace odpadu a elektroodpadu, včetně nebezpečného

Chráněné dílny nabízí zpracování odpadů v souladu s provozním řádem, schváleným MSK. Likvidujeme TV a monitory, bílé zboží – pračky, myčky, sporáky, mikrovlnné trouby a podobně, PC, tiskárny, kopírky, telefony, skenery, vysavače, bojler, rádia, videa, kabely, motory, trafo a další elektromateriál. Při větším objemu jsme schopni odpad naložit a odvézt. Vydáváme doklad o likvidaci odpadu. Zpracování velkých spotřebičů je certifikováno podle WEEE/LABEXu.

Bezpečná skartace dokumentů

Ke skartaci přijímáme v naší technické dílně vytříděný i nevytříděný papír (celé šanony, závěsné složky, PE složky, knihy, kroužkové vazby, voskový papír).

Nabízíme profesionální skartaci dokumentů na velkokapacitních strojích INTIMUS s certifikací Národního bezpečnostního úřadu na stupeň utajení Důvěrné. Skartace probíhá v uzavřeném prostoru pod kamerovým dohledem a po jejím ukončení dostane zákazník, který může být v případě zájmu osobně přítomen, skartační protokol.

Demagnetizace

Těm, kteří potřebují například v návaznosti na směrnici GDPR likvidovat data na svých hard discích, nabízíme službu demagnetizace na zařízení INTIMUS 9000, využívaný pro likvidaci dat také aliancí NATO. Zařazení se vejde do kufru auta a zaměstnanci s ním mohou přijet přímo k zákazníkovi.

Kompletační práce

Naši pracovníci také zvládnou kompletaci výrobků, balení, třídění, skládání, začišťování a podobně. Disponujeme také prostory pro hygienicky čistou kompletaci, např. balení cukrovinek či čokolády nebo dárkových kazet s mýdly či regionálními potravinami.

Textilní výrobky

Vyrábíme žádané a ceněné tašky, polštáře, šité hračky a dekorativní předměty, bytový textil, módní doplňky a řadu dalších textilních výrobků. Samozřejmostí je výroba zboží na zakázku např. sedáky na židle, křesla či houpačky, stříšky na stánky či šité obaly na cokoli. Výrobky dílen jsou k vidění například v hotelích v Paříži či Bruselu, jsme výhradní dodavatelé plyšové postavičky Hasík pro Hasičský záchranný sbor České republiky a podobně. Dodáváme reklamní textil /trička, mikiny, ručníky/, pracovní oděvy. Děláme opravy oděvů.

Strojní vyšívání

Vyšíváme nášivky (např. pro hasiče či skauty), prapory, šerpy a další předměty. Na přání a podle dodaného návrhu strojově vyšijeme křestní roušky, firemní loga na trička, montérky, mikiny, ručníky a mnoho dalšího.

Výroba keramiky

Velký úspěch u zákazníků má i keramika. Tvoříme zahradní a bytovou dekorativní keramiku, a také užité hrnky, tácy, misky, džbány apod. Navrhne a vyrobíme keramické propagační předměty s možností umístění např. firemního loga. Realizujeme zakázky podle přání zákazníka.

Laser

Téměř nevyčerpatelné jsou možnosti našeho gravírovacího a řezacího CO2 laseru, který umí podle předem připravených programů řezat a gravírovat papír, sklo, lepenku, textil, plast, kov, kámen, polykarbonát, kůži i dřevo a vyrábět tak ohromné množství výrobků - dřevěných dekorací, razítek, jmenovek, propagačních a užitných předmětů. Záleží jen na zákazníkovi, jaký výrobek nesoucí jeho text či logo, si objedná.

Sítotisk a polep

Veškerý pracovní či reklamní textil jako jsou trička, mikiny, vesty, montérky či bundy potiskneme kvalitním sítotiskem. Nabízíme také možnost polepu, který snese vysoké teploty při praní a má dlouhou trvanlivost. Jsme schopni vyhovět velké firemní objednávce, ale i zákazníkovi, který chce jedno tričko opatřené polepem či potiskem, např. jako originální dárek k narozeninám. Tiskneme buď zákazníkem dodaný textil, nebo jsme schopni zajistit textil od dodavatele, se kterým spolupracujeme.

Grafické návrhy originálních novoročenek

V rámci náhradního plnění jsme schopni vytvořit grafický návrh originálního PF přání a zajistit jeho tisk.

Dárkové kazety

Státním organizacím a komerčním firmám navrhujeme a dodáváme dárkové kazety pro jejich partnery a zákazníky. Výrobky z našich dílen jsme schopni dárkově zabalit jednotlivě nebo do sad, případně doplnit o regionální potravinové či jiné produkty.



Sekce provozu, ekonomiky a personalistiky



Zaměstnanci Charity Opava

V roce 2022 **zaměstnávala** Charita Opava celkem **307 zaměstnanců**.

- 206 žen
- 101 mužů
- 135 OZP
- 51 OTZP
- 18 zaměstnanců na mateřské anebo rodičovské dovolené

V roce 2022 Charita Opava **přijala 63 zaměstnanců** na hlavní pracovní poměr, s 40 zaměstnanci jej naopak rozvázala. Bylo uzavřeno 32 dohod o provedení práce a 4 dohody o pracovní činnosti. Během roku 2022 se u nás prostřídalo **1 450 dobrovolníků**, kteří odpracovali celkem 4 300 hodin při Tříkrálové sbírce, a dalších 22 dobrovolníků odpracovalo 602 hodin na střediscích Charity Opava. **Patří vám naše velké díky.**

Finanční hospodaření

Činnost Charity Opava je financována vícezdrojově. Těmito zdroji jsou dotace ze státního rozpočtu z kapitoly 313, které smluvně poskytuje Krajský úřad Moravskoslezského kraje, dotace územně samostatných celků a obcí, především Moravskoslezského kraje a statutárního města Opavy, příspěvek Úřadu práce ČR, dary nadací, fyzických a právnických osob, výnosy ze sbírek a tržby za vlastní výkony.

Přehled o peněžních příjmech a výdajích (v tis. Kč)	
Počáteční stav k 1. 1. 2022	28 667
Konečný stav k 31. 12. 2022	50 369
Přijaté dary, sbírky, nadace	6 209
Přijaté dotace	74 015
Přijaté dotace EU (IP)	22 929
Tržby za služby a prodej	81 470
Úroky z termínovaného vkladu	536
Příjmy celkem	185 159
Mzdové výdaje	88 164
DPH	907
Vratka půjčky na IP	7 336
Provozní výdaje	67 050

V roce 2022 organizace získala na financování sociálních služeb provozní **dotace od Moravskoslezského kraje z kap. 313 - MPSV státního rozpočtu** ve výši **25 429 tis. Kč**.

Služby Dům sv. Cyrila a Metoděje ve Vlaštovičkách – sociální rehabilitace a Radost sociálně terapeutická dílna byly v roce 2022 z větší části financovány z **projektu MSK „Podpora služeb sociální prevence“**, a to ve výši **1 959,5 tis. Kč pro sociální rehabilitace a 5 891 tis. Kč pro sociálně terapeutickou dílnu.**

Statutární město Opava (SMO) podpořilo provoz našich projektů ve výši **12 536 tis. Kč, což je o 3 498,2 tis. Kč více oproti roku 2021**. Toto navýšení se projevilo především ve službách Dům sv. Cyrila a Metoděje pro zrakově postižené - sociální rehabilitace ve výši 500 tis. Kč a Radost sociálně terapeutická dílna ve výši 1 700 tis. Kč a to proto, že v roce 2021 se SMO na financování těchto služeb nepodílelo. V ostatních službách došlo také k navýšení dotace a to v průměru o 10 %. Nejvýraznější navýšení se projevilo v pečovatelské službě a to o cca 520 tis. Kč.

Z Krajského úřadu Moravskoslezského kraje (MSK) jsme získali následující účelové dotace:

- Dotaci ve výši 2 409 tis. Kč v **Programu na podporu financování běžných výdajů souvisejících s poskytováním sociálních služeb včetně realizace protidrogové politiky kraje na rok 2022 v rámci dotačních titulů PSDP 3/22**.
- Dotaci ve výši 300 tis. Kč v dotačním **Programu na podporu hospicové péče na rok 2022** „Do konce s rodinou“.
- Dotaci ve výši 64,5 tis. Kč z dotačního **Programu na podporu projektů ve zdravotnictví na rok 2022** „Léčba v pohodlí domova“.
- Dotaci ve výši 465 tis. Kč v rámci **Programu na podporu zvýšení kvality sociálních služeb poskytovaných v Moravskoslezském kraji na rok 2022 na tyto projekty:**
 - „Rekonstrukce koupelny v bytě č. 226“ - 238 tis. Kč, jako investiční výdaje,
 - „Rekonstrukce koupelny v bytě č. 4“ - 227 tis. Kč, jako investiční výdaje.
- Dotaci ve výši 300 tis. Kč v rámci projektu „Nové dílny a sklady“ z **Programu realizace specifických aktivit Moravskoslezského krajského plánu vyrovnávání příležitostí pro občany se zdravotním postižením na rok 2022** – KPVP 4/22 Podpora vzniku nebo udržitelnosti výrobního programu nebo služby, které umožní pracovní uplatnění osobám se zdravotním postižením.

V souvislosti se zajištěním pomoci obyvatelům Ukrajiny jsme od Ministerstva práce a sociálních věcí ČR obdrželi **Dotaci na zajištění pomoci a péči o obyvatele Ukrajiny přicházející do ČR v důsledku války s Ruskou federací č. C/2022/2267** ve výši 97 tis. Kč.

Na základě dlouholeté spolupráce s **Úřadem práce České republiky** v oblasti chráněného zaměstnávání byla v roce 2022 na běžný účet organizace poskytnuta finanční podpora v celkové výši **24 922,5 tis. Kč**, přičemž částka **1 053,9 tis. Kč** byla zaúčtována jako příjmy příštích období, které obdržíme až v roce 2023. Příspěvek pro rok 2022 byl použit na provoz.

Z každoroční **Tříkrálové sbírky (TKS)** jsme získali **1 427,1 tis. Kč**. Z toho finanční prostředky ve výši 1 200 tis. Kč byly převedeny do roku 2023 na financování naší spoluúčasti na projektu CZ.06.6.127/0.0/0.0/21_124/0017469 „Rozvoj chráněného bydlení v Jarkovicích“, kdy touto výstavbou vzniknou čtyři nové bytové jednotky chráněného bydlení. Další finanční prostředky ve výši 227,1 tis. Kč byly použity na pořízení zdravotnického, ochranného a hygienického materiálu, pořízení zdravotnických přístrojů (kyslíkové koncentrátory, odsávačky) pro Charitní pečovatelskou a ošetřovatelskou službu a mobilní hospic.

Velké poděkování patří **soukromým dárcům, fyzickým a právnickým osobám, nadacím**, kteří podpořili činnost naší organizace finanční částkou **4 700,5 tis. Kč** a nefinančními dary ve výši **791,5 tis. Kč**. Tyto finance jsou zčásti smluvně určeny na podporu konkrétní sociální služby (např. 212,9 tis. Kč z Nadace Pfizer na zakoupení mobilního ultrazvuku Lumify pro mobilní hospic nebo grantový program MONETA Money Bank na nákup zařízení Braillovský řádek Alva v hodnotě 94,5 tis. Kč) a z části na činnost organizace jako celku. Máme tak možnost dofinancovat služby, které nezískaly potřebné finanční prostředky na aktuální rok a realizovat finančně náročnější opravy. Z těchto získaných finančních darů byla částka 3 676,9 tis. Kč převedena jako výnosy příštích období na dofinancování nového projektu budování chráněného bydlení v Jarkovicích, obnovu staršího vozového parku sociálních služeb a v neposlední řadě vnitřní opravy prostor sloužících Wellness centru.

Charita Opava získala v roce 2022 ze schválených **veřejných sbírek** částku **51,9 tis. Kč**, z toho částka 33,9 tis. Kč bude využita v příštím období.

Dalším významným zdrojem příjmů jsou **tržby za poskytnuté služby a prodej vlastních výrobků a zboží** ve výši **72 180,8 tis. Kč**. Oproti roku 2021 tržby sice vzrostly o 4 203,6 tis. Kč, ale v porovnání s rokem 2019 jsme se teprve letos dostali lehce nad jeho úroveň.

V roce 2022 byl pořízen **investiční majetek** v celkové hodnotě **2 510 tis. Kč**. Částka 402 tis. Kč se týká realizace změny dispozičních úprav a opravy sociálního zařízení bytu č. 226 sociální služby chráněné bydlení pod názvem Dům sv. Cyrila a Metoděje pro zrakově postižené ve Vlaštovičkách. Charita Opava dále vybavila své služby samostatnými movitými věcmi v hodnotě 2 108 tis. Kč, z toho např. pro Mobilní hospic Pokojný přístav Ultrazvuk Lumify v hodnotě 212,9 tis. Kč, kuchyňskou linku do cvičné kavárny v hodnotě 103 tis. Kč pro sociálně terapeutickou dílnu Radost, Braillovský řádek Alva v hodnotě 94,5 tis. Kč pro sociální rehabilitaci střediska Dům sv. Cyrila a Metoděje pro zrakově postižené ve Vlaštovičkách, dále pak tři osobní vozidla pro mobilní hospic, Charitní pečovatelskou službu a vícemístné vozidlo pro sociální službu chráněné bydlení v Domě sv. Cyrila a Metoděje pro zrakově postižené ve Vlaštovičkách.

Provozní náklady jednotlivých středisek Charity Opava v roce 2022 a zdroje jejich krytí

Název střediska	Náklady	Příspěvek ze státního rozpočtu - kapitoly 313	Příspěvek MSK vč. IP	Příspěvek statut. města Opavy a obcí
Charitní pečovatelská služba	12 847 616	6 250 000	423 000	1 875 000
Charitní ošetrovatelská služba	4 816 230	0	64 500	0
Mobilní hospic Pokojný přístav	6 707 727	0	300 000	1 487 750
Wellness centrum	3 620 312	0	0	0
Denní stacionář pro seniory	4 769 122	2 800 000	181 000	823 500
Dům sv. Cyrila a Metoděje pro zrakově postižené ve Vlašovičkách - chráněné bydlení	9 447 330	4 900 000	720 000	774 500
Dům sv. Cyrila a Metoděje pro zrakově postižené ve Vlašovičkách - sociální rehabilitace	2 719 440	0	1 959 509	500 000
Radost sociálně terapeutická dílna	9 746 916	0	5 891 000	1 700 000
Chráněné a podporované bydlení pro duševně nemocné - chráněné bydlení	4 008 730	2 570 000	282 000	617 500
Chráněné a podporované bydlení pro duševně nemocné - následná péče	3 708 550	2 085 000	334 000	580 000
Mraveneček - denní stacionář	5 543 301	3 504 000	274 000	1 120 300
Chráněné dílny Charity Opava	48 037 308	0	300 000	2 412 500
Občanská poradna - Opava	2 536 490	2 000 000	113 000	340 000
Naděje - středisko krizové pomoci, služba Fénix	1 893 742	1 320 000	82 000	305 000
Vedlejší činnost	30 722 363	0	0	0
Ředitelství Charity Opava	1 637 714	0	0	0
Celkem	152 762 890	25 429 000	10 924 009	12 536 050

Příspěvek Úřadu práce České republiky	Dary vč. sbírek a nadací urč. na službu / dofinancování služby	Dotace MPSV podpora Ukrajiny	Ostatní provozní výnosy	Tržby za služby a prodej	Evropské fondy	Celkem výnosy
0	700	0	227 657	4 005 863	0	12 782 220
20 000	101 347	0	64 244	4 496 541	0	4 746 632
0	745 406	0	273 327	3 840 135	0	6 646 619
2 064 270	12 000	0	3 401	1 339 810	0	3 419 481
0	0	0	110 391	802 304	0	4 717 195
13 872	45 000		427 841	2 505 725	0	9 386 938
0	6 000	0	185 718	0	0	2 651 228
332 402	153 287	0	1 054 426	527 028	0	9 658 142
0	0	0	93 999	365 446	0	3 928 945
0	0	0	63 136	593 395	0	3 655 531
0	6 600	0	19 175	592 828	2 700	5 519 602
22 066 242	628 087	0	914 923	21 512 818	0	47 834 570
0	0	0	700	37 300	0	2 491 000
0	0	0	125 140	26 075	0	1 858 215
0	0	0	271 317	31 535 586	0	31 806 903
425 755	654 537	97 000	305 736	0	154 516	1 637 544
24 922 540	2 352 965	97 000	4 141 129	72 180 854	157 216	152 740 764



ZPRÁVA NEZÁVISLÉHO AUDITORA

o ověření účetní závěrky

Účetní jednotka: **Charita Opava**
Sídlo: Přemyslovců 26, Opava-Jaktař, 747 07
Identifikační číslo: 43964591
Účetní období: 1.1.2022 – 31.12.2022

Název auditorské společnosti: Moravskoslezský audit, s.r.o.

Adresa auditorské společnosti: Čs.legii 7, 702 00 Ostrava 2

Číslo auditorského oprávnění: 523

Jméno a příjmení auditora, který byl auditorskou společností určen jako odpovědný za provedení auditu jménem auditorské společnosti: Ing. Jana Urbančíková

Číslo auditorského oprávnění: 1947

Datum zprávy auditora: 27.6.2023

ZPRÁVA NEZÁVISLÉHO AUDITORA

Příjemce zprávy: statutární orgán nevýdělečné organizace a její zřizovatel

Výrok auditora

Provedli jsme audit přiložené účetní závěrky nevýdělečné organizace **Charita Opava** („nevýdělečná organizace“) sestavené na základě českých účetních předpisů, která se skládá z rozvahy k 31.12.2022, výkazu zisku a ztráty za rok končící 31.12.2022, a přílohy této účetní závěrky, která obsahuje popis použitých podstatných účetních metod a další vysvětlující informace. Údaje o nevýdělečné organizaci jsou uvedeny v příloze této účetní závěrky.

Podle našeho názoru účetní závěrka podává věrný a poctivý obraz aktiv a pasiv k 31.12.2022 a nákladů a výnosů a výsledku jejího hospodaření za rok končící 31.12.2022 v souladu s českými účetními předpisy.

Základ pro výrok

Audit jsme provedli v souladu se zákonem o auditorech a standardy Komory auditorů České republiky (KA ČR) pro audit, kterými jsou mezinárodní standardy pro audit (ISA) případně doplněné a upravené souvisejícími aplikačními doložkami. Naše odpovědnost stanovená těmito předpisy je podrobněji popsána v oddílu Odpovědnost auditora za audit účetní závěrky. V souladu se zákonem o auditorech a Etickým kodexem přijatým Komorou auditorů České republiky jsme na Společnosti nezávislí a splnili jsme i další etické povinnosti vyplývající z uvedených předpisů. Domníváme se, že důkazní informace, které jsme shromáždili, poskytují dostatečný a vhodný základ pro vyjádření našeho výroku.

Ostatní informace uvedené ve výroční zprávě

Ostatními informacemi jsou v souladu s § 2 písm. b) zákona o auditorech informace uvedené ve výroční zprávě mimo účetní závěrku a naši zprávu auditora. Za ostatní informace odpovídá statutární orgán nevýdělečné organizace.

Naš výrok k účetní závěrce se k ostatním informacím nevztahuje. Přesto je však součástí našich povinností souvisejících s ověřením účetní závěrky seznámení se s ostatními informacemi a posouzení, zda ostatní informace nejsou ve významném (materiálním) nesouladu s účetní závěrkou či s našimi znalostmi o účetní jednotce získanými během ověřování účetní závěrky nebo zda se jinak tyto informace nejeví jako významně (materiálně) nesprávné. Také posuzujeme, zda ostatní informace byly ve všech významných (materiálních) ohledech vypracovány v souladu s příslušnými právními předpisy. Tímto posouzením se rozumí, zda ostatní informace splňují požadavky právních předpisů na formální náležitosti a postup vypracování ostatních informací v kontextu významnosti (materiality), tj. zda případné nedodržení uvedených požadavků by bylo způsobilé ovlivnit úsudek činěný na základě ostatních informací.

Na základě provedených postupů, do míry, již dokážeme posoudit, uvádíme, že

- **ostatní informace, které popisují skutečnosti, jež jsou též předmětem zobrazení v účetní závěrce, jsou ve všech významných (materiálních) ohledech v souladu s účetní závěrkou a**
- **ostatní informace byly vypracovány v souladu s právními předpisy.**

Dále jsme povinni uvést, zda na základě poznatků a povědomí o nevýdělečné organizaci, k nimž jsme dospěli při provádění auditu, ostatní informace neobsahují významné (materiální) věcné nesprávnosti. V rámci uvedených postupů jsme v obdržených ostatních informacích žádné významné (materiální) věcné nesprávnosti nezjistili.

Odpovědnost statutárního orgánu nevýdělečné organizace za účetní závěrku

Statutární orgán nevýdělečné organizace odpovídá za sestavení účetní závěrky podávající věrný a poctivý obraz v souladu s českými účetními předpisy a za takový vnitřní kontrolní systém, který považuje za nezbytný pro sestavení účetní závěrky tak, aby neobsahovala významné (materiální) nesprávnosti způsobené podvodem nebo chybou.

Při sestavování účetní závěrky je statutární orgán nevýdělečné organizace povinen posoudit, zda je schopna nepřetržitě trvat, a pokud je to relevantní, popsat v příloze účetní závěrky záležitosti týkající se jejího nepřetržitého trvání a použití předpokladu nepřetržitého trvání při sestavení účetní závěrky, s výjimkou případů, kdy statutární orgán plánuje zrušení nevýdělečné organizace nebo ukončení její činnosti, resp. kdy nemá jinou reálnou možnost, než tak učinit.

Za dohled nad procesem účetního výkaznictví v nevýdělečné organizaci odpovídá statutární orgán.

Odpovědnost auditora za audit účetní závěrky

Naším cílem je získat přiměřenou jistotu, že účetní závěrka jako celek neobsahuje významnou (materiální) nesprávnost způsobenou podvodem nebo chybou a vydat zprávu auditora obsahující náš výrok. Přiměřená míra jistoty je velká míra jistoty, nicméně není zárukou, že audit provedený v souladu s výše uvedenými předpisy ve všech případech v účetní závěrce odhalí případnou existující významnou (materiální) nesprávnost. Nesprávnosti mohou vzniknout v důsledku podvodů nebo chyb a považují se za významné (materiální), pokud lze reálně předpokládat, že by jednotlivě nebo v souhrnu mohly ovlivnit ekonomická rozhodnutí, která uživatelé účetní závěrky na jejím základě přijmou.

Při provádění auditu v souladu s výše uvedenými předpisy je naší povinností uplatňovat během celého auditu odborný úsudek a zachovávat profesní skepticismus. Dále je naší povinností:

- Identifikovat a vyhodnotit rizika významné (materiální) nesprávnosti účetní závěrky způsobené podvodem nebo chybou, navrhnout a provést auditorské postupy reagující na tato rizika a získat dostatečné a vhodné důkazní informace, abychom na jejich základě mohli vyjádřit výrok. Riziko, že neodhalíme významnou (materiální) nesprávnost, k níž došlo v důsledku podvodu, je větší než riziko neodhalení významné (materiální) nesprávnosti způsobené chybou, protože součástí podvodu mohou být tajné dohody, falšování, úmyslná opomenutí, nepravdivá prohlášení nebo obcházení vnitřních kontrol.
- Seznámit se s vnitřním kontrolním systémem nevýdělečné organizace relevantním pro audit v takovém rozsahu, abychom mohli navrhnout auditorské postupy vhodné s ohledem na dané okolnosti, nikoli abychom mohli vyjádřit názor na účinnost vnitřního kontrolního systému.
- Posoudit vhodnost použitých účetních pravidel, přiměřenost provedených účetních odhadů a informace, které v této souvislosti statutární orgán uvedl v příloze účetní závěrky.
- Posoudit vhodnost použití předpokladu nepřetržitého trvání při sestavení účetní závěrky představenstvem a to, zda s ohledem na shromážděné důkazní informace existuje významná (materiální) nejistota vyplývající z událostí nebo podmínek, které mohou významně zpochybnit schopnost nevýdělečné organizace trvat nepřetržitě. Jestliže dojdeme k závěru, že taková významná (materiální) nejistota existuje, je naší povinností upozornit v naší zprávě na informace uvedené v této souvislosti v příloze účetní závěrky, a pokud tyto informace nejsou dostatečné, vyjádřit modifikovaný výrok. Naše závěry týkající se schopnosti nevýdělečné organizace trvat nepřetržitě vycházejí z důkazních

informací, které jsme získali do data naší zprávy. Nicméně budoucí události nebo podmínky mohou vést k tomu, že nevýdělečná organizace ztratí schopnost trvat nepřetržitě.

- Vyhodnotit celkovou prezentaci, členění a obsah účetní závěrky, včetně přílohy, a dále to, zda účetní závěrka zobrazuje podkladové transakce a události způsobem, který vede k věrnému zobrazení.

Naší povinností je informovat statutární orgán mimo jiné o plánovaném rozsahu a načasování auditu a o významných zjištěních, která jsme v jeho průběhu učinili, včetně zjištěných významných nedostatků ve vnitřním kontrolním systému.

Název auditorské společnosti: Moravskoslezský audit, s.r.o.

Adresa auditorské společnosti: Čs.legii 7, 702 00 Ostrava 2

Číslo auditorského oprávnění: 523

Jméno a příjmení auditora, který byl auditorskou společností určen jako odpovědný za provedení auditu jménem auditorské společnosti: Ing. Jana Urbančíková

Číslo auditorského oprávnění: 1947

Datum zprávy auditora: 27.6.2023

Podpis auditora, který byl auditorskou společností určen jako odpovědný za provedení auditu jménem auditorské společnosti:



Jana Urbančíková

Rozvaha (bilance)

**v plném rozsahu
sestavená k 31.12.2022**

(v tisících Kč na dvě desetinná místa)

IČ
43964591

Název, sídlo, právní forma a předmět
činnosti účetní jednotky

Charita Opava

Přemyslovců 26

Opava

747 07

Činnosti náboženských organizací

A K T I V A		Číslo řádku	Stav k prvnímu dni účetního období 1	Stav k poslednímu dni účetního období 2
A. Dlouhodobý majetek celkem ř. 2+10+21+29		001	51 569.13	50 094.08
I.	Dlouhodobý nehmotný majetek celkem ř. 3 až 9	002	972.82	972.82
1.	Nehmotné výsledky výzkumu a vývoje	003	0.00	0.00
2.	Software	004	97.07	97.07
3.	Ocenitelná práva	005	0.00	0.00
4.	Drobný dlouhodobý nehmotný majetek	006	0.00	0.00
5.	Ostatní dlouhodobý nehmotný majetek	007	875.75	875.75
6.	Nedokončený dlouhodobý nehmotný majetek	008	0.00	0.00
7.	Poskytnuté zálohy na dl. nehmotný majetek	009	0.00	0.00
II.	Dlouhodobý hmotný majetek celkem ř. 11až20	010	109 049.68	110 790.14
1.	Pozemky	011	2 353.34	2 353.34
2.	Umělecká díla, předměty a sbírky	012	0.00	0.00
3.	Stavby	013	79 054.74	79 457.50
4.	Hmotné movité věci a jejich soubory	014	25 062.63	26 335.26
5.	Pěstelské celky trvalých porostů	015	0.00	0.00
6.	Dospělá zvířata a jejich skupiny	016	0.00	0.00
7.	Drobný dlouhodobý hmotný majetek	017	1 658.73	1 459.71
8.	Ostatní dlouhodobý hmotný majetek	018	0.00	0.00
9.	Nedokončený dlouhodobý hmotný majetek	019	920.24	1 184.33
10.	Poskytnuté zálohy na dlouhodobý hmotný majetek	020	0.00	0.00
III.	Dlouhodobý finanční majetek celkem ř. 22 až 27	021	256.28	266.07
1.	Podíly - ovládaná nebo ovládající osoba	022	0.00	0.00
2.	Podíly - podstatný vliv	023	0.00	0.00
3.	Dluhové cenné papíry držené do splatnosti	024	256.28	266.07
4.	Zápůjčky organizačním složkám	025	0.00	0.00
5.	Ostatní dlouhodobé zápůjčky	026	0.00	0.00
6.	Ostatní dlouhodobý finanční majetek	027	0.00	0.00
IV.	Oprávký k dlouhodobému majetku celkem ř. 30 až 40	029	-58 709.65	-61 934.94
1.	Oprávký k nehmotným výsledkům výzkumu a vývoje	030	0.00	0.00
2.	Oprávký k softwaru	031	-97.07	-97.07
3.	Oprávký k ocenitelným právům	032	0.00	0.00
4.	Oprávký k drobnému dlouhodobému nehmotnému majetku	033	0.00	0.00
5.	Oprávký k ostatnímu dlouhodobému nehmotnému majetku	034	-40.33	-70.11


AKTIVA		Číslo řádku	Stav k prvnímu dni účetního období 1	Stav k poslednímu dni účetního období 2
6.	Oprávky ke stavbám	035	-35 840.56	-38 525.66
7.	Oprávky k samostatným hmotným movitým věcem a souborům hmotných movitých věcí	036	-21 072.97	-21 782.39
8.	Oprávky k pěstitelským celkům trvalých porostů	037	0.00	0.00
9.	Oprávky k základnímu stádu a tažným zvířatům	038	0.00	0.00
10.	Oprávky k drobnému dlouhodobému hmotnému majetku	039	-1 658.73	-1 459.71
11.	Oprávky k ostatnímu dlouhodobému hmotnému majetku	040	0.00	0.00
B. Krátkodobý majetek celkem ř. 42+52+72+81		041	52 230.35	58 123.72
I.	Zásoby celkem ř. 43 až 51	042	1 166.20	1 427.55
1.	Materiál na skladě	043	143.19	160.55
2.	Materiál na cestě	044	0.00	0.00
3.	Nedokončená výroba	045	0.00	0.00
4.	Polotovary vlastní výroby	046	0.00	0.00
5.	Výrobky	047	913.79	1 134.13
6.	Mladá a ostatní zvířata a jejich skupiny	048	0.00	0.00
7.	Zboží na skladě a v prodejnách	049	109.22	132.87
8.	Zboží na cestě	050	0.00	0.00
9.	Poskytnuté zálohy na zásoby	051	0.00	0.00
II.	Pohledávky celkem ř. 53 až 71	052	21 237.23	4 717.31
1.	Odběratelé	053	5 424.90	3 559.53
2.	Směnky k inkasu	054	0.00	0.00
3.	Pohledávky za eskontované CP	055	0.00	0.00
4.	Poskytnuté provozní zálohy	056	18.89	224.96
5.	Ostatní pohledávky	057	0.00	0.00
6.	Pohledávky za zaměstnanci	058	0.00	0.00
7.	Pohledávky za institucemi sociálního zabezpečení a veřejného zdravotního pojištění	059	0.00	0.00
8.	Daň z příjmu	060	0.00	0.00
9.	Ostatní přímé daně	061	0.00	0.00
10.	Daň z přidané hodnoty	062	0.00	567.86
11.	Ostatní daně a poplatky	063	0.00	0.00
12.	Nároky na dotace a ostatní zúčtování se státním rozpočtem	064	0.00	0.00
13.	Nároky na dotace a ostatní zúčtování s rozpočtem orgánů územních samosprávných celků	065	15 504.83	0.00
14.	Pohledávky za společníky sdruženými ve společnosti	066	0.00	0.00
15.	Pohledávky z pevných termínovaných operací a opcí	067	0.00	0.00
16.	Pohledávky z vydaných dluhopisů	068	0.00	0.00
17.	Jiné pohledávky	069	414.91	473.38
18.	Dohadné účty aktivní	070	0.27	18.14
19.	Opravná položka k pohledávkám	071	-126.56	-126.56
III.	Krátkodobý finanční majetek celkem ř.73 až 80	072	29 045.93	50 789.49
1.	Peněžní prostředky v pokladně	073	639.31	636.53
2.	Ceniny	074	5.28	5.95
3.	Peněžní prostředky na účtech	075	28 401.33	50 147.01
4.	Majetkové cenné papíry k obchodování	076	0.00	0.00
5.	Dlužné cenné papíry k obchodování	077	0.00	0.00

A K T I V A		Číslo řádku	Stav k prvnímu dni účetního období 1	Stav k poslednímu dni účetního období 2
6.	Ostatní cenné papíry	078	0.00	0.00
7.	Peníze na cestě	080	0.00	0.00
IV.	Jiná aktiva celkem ř. 82 až 83	081	780.99	1 189.37
1.	Náklady příštích období	082	115.37	75.47
2.	Příjmy příštích období	083	665.62	1 113.89
Aktiva celkem ř. 1+41		085	103 799.48	108 217.81

P A S I V A		Číslo řádku	Stav k prvnímu dni účetního období 3	Stav k poslednímu dni účetního období 4
A Vlastní zdroje celkem f. 87+91		086	82 327.32	81 782.59
I.	Jmění celkem f. 88 až 90	087	82 389.72	81 804.72
1.	Vlastní jmění	088	82 388.79	81 794.00
2.	Fondy	089	0.00	0.00
3.	Oceňovací rozdíly z přecenění finančního majetku a závazků	090	0.93	10.71
II.	Výsledek hospodaření celkem f. 92 až 94	091	-62.40	-22.13
1.	Účet výsledku hospodaření	092	0.00	-22.13
2.	Výsledek hospodaření ve schvalovacím řízení	093	-62.40	0.00
3.	Nerozdělený zisk, neuhrazená ztráta minulých let	094	0.00	0.00
B. Cizí zdroje celkem f. 96+98+106+130		095	21 472.16	26 435.22
I.	Rezervy celkem f. 97	096	0.00	0.00
1.	Rezervy	097	0.00	0.00
II.	Dlouhodobé závazky celkem f. 99 až 105	098	0.00	0.00
1.	Dlouhodobé úvěry	099	0.00	0.00
2.	Vydané dluhopisy	100	0.00	0.00
3.	Závazky z pronájmu	101	0.00	0.00
4.	Přijaté dlouhodobé zálohy	102	0.00	0.00
5.	Dlouhodobé směnky k úhradě	103	0.00	0.00
6.	Dohadné účty pasivní	104	0.00	0.00
7.	Ostatní dlouhodobé závazky	105	0.00	0.00
III.	Krátkodobé závazky celkem f. 107 až 129	106	13 169.20	15 194.43
1.	Dodavatelé	107	4 155.17	3 741.59
2.	Směnky k úhradě	108	0.00	0.00
3.	Přijaté zálohy	109	0.00	0.00
4.	Ostatní závazky	110	-4.39	4.50
5.	Zaměstnanci	111	5 600.41	6 976.43
6.	Ostatní závazky vůči zaměstnancům	112	0.00	0.00
7.	Závazky k institucím sociálního zabezpečení a veřejného zdravotního pojištění	113	2 711.69	3 530.31
8.	Daň z příjmu	114	0.00	0.00
9.	Ostatní přímé daně	115	324.13	485.27
10.	Daň z přidané hodnoty	116	79.17	0.00
11.	Ostatní daně a poplatky	117	0.00	0.00
12.	Závazky ze vztahu k státnímu rozpočtu	118	0.00	0.00
13.	Závazky ze vztahu k rozpočtu orgánů územních samosprávných celků	119	0.00	132.49
14.	Závazky z upsaných nesplacených cenných papírů a podílů	120	0.00	0.00
15.	Závazky ke společníkům sdruženým ve společnosti	121	0.00	0.00
16.	Závazky z pevných termínovaných operací a opcí	122	0.00	0.00
17.	Jiné závazky	123	5.89	28.44
18.	Krátkodobé úvěry	124	0.00	0.00
19.	Eskontní úvěry	125	0.00	0.00
20.	Vydané krátkodobé dluhopisy	126	0.00	0.00
21.	Vlastní dluhopisy	127	0.00	0.00
22.	Dohadné účty pasivní	128	297.14	295.41
23.	Ostatní krátkodobé finanční výpomoci	129	0.00	0.00
IV.	Jiná pasiva celkem f. 131 až 132	130	8 302.97	11 240.79

PASIVA		Číslo řádku	Stav k prvnímu dni účetního období 3	Stav k poslednímu dni účetního období 4
1.	Výdaje příštích období	131	0.00	0.00
2.	Výnosy příštích období	132	8 302.97	11 240.79
Pasiva celkem		134	103 799.48	108 217.81



Sestaveno dne: 22.05.2023	Podpisový záznam Jan Hanuš, ředitel: 
Právní forma účetní jednotky Nestátní nezisková organizace	Pozn.

Výkaz zisku a ztráty

**v plném rozsahu
sestavený k 31.12.2022**

(v tisících Kč na dvě desetinná místa)

IČ

43964591

Název, sídlo, právní forma a předmět
činnosti účetní jednotky

Charita Opava

Přemyslovců 26

Opava

747 07

Činnosti náboženských organizací

N á k l a d y		Číslo řádku	Činnosti		
			hlavní 5	hospodářská 6	celkem 8
A.	Náklady	01	122 040.53	30 722.36	152 762.89
I.	Spotřebované nákupy a nakupované služby	02	27 071.59	29 939.37	57 010.96
1.	Spotřeba materiálu, energie a ostatních neskladovaných dodávek	03	10 770.10	156.78	10 926.88
2.	Prodané zboží	04	0.00	29 710.14	29 710.14
3.	Opravy a udržování	05	4 228.78	7.40	4 236.18
4.	Náklady na cestovné	06	243.29	0.00	243.29
5.	Náklady na reprezentaci	07	270.81	0.00	270.81
6.	Ostatní služby	08	11 558.61	65.05	11 623.66
II.	Změny stavu zásob vlastní činnosti a aktivace	09	-224.56	0.00	-224.56
7.	Změna stavu zásob vlastní činnosti	10	-220.34	0.00	-220.34
8.	Aktivace materiálu, zboží a vnitroorganizačních služeb	11	-4.22	0.00	-4.22
9.	Aktivace dlouhodobého majetku	12	0.00	0.00	0.00
III.	Osobní náklady	13	90 108.05	423.02	90 531.07
10.	Mzdové náklady	14	66 799.78	336.37	67 136.15
11.	Zákonné sociální pojištění	15	20 684.68	77.51	20 762.19
12.	Ostatní sociální pojištění	16	0.00	0.00	0.00
13.	Zákonné sociální náklady	17	2 404.58	9.15	2 413.73
14.	Ostatní sociální náklady	18	219.00	0.00	219.00
IV.	Dané a poplatky	19	12.67	3.05	15.73
15.	Dané a poplatky	20	12.67	3.05	15.73
V.	Ostatní náklady	21	933.41	202.29	1 135.71
16.	Smluvní pokuty, úroky z prodlení, ostatní pokuty a penále	22	0.00	0.00	0.00
17.	Odpis nedobytné pohledávky	23	2.79	0.00	2.79
18.	Nákladové úroky	24	0.00	0.00	0.00
19.	Kursově ztráty	25	0.00	193.83	193.83
20.	Dary	26	132.35	0.00	132.35
21.	Manka a škody	27	0.00	0.00	0.00
22.	Jiné ostatní náklady	28	798.28	8.46	806.74
VI.	Odpisy, prodaný majetek, tvorba a použití rezerv a opravných položek	29	4 120.36	154.63	4 274.99
23.	Odpisy dlouhodobého majetku	30	4 120.36	139.49	4 259.85
24.	Prodaný dlouhodobý majetek	31	0.00	0.00	0.00
25.	Prodané cenné papíry a podíly	32	0.00	0.00	0.00
26.	Prodaný materiál	33	0.00	15.14	15.14

N á k l a d y		Číslo řádku	Činnosti		
			hlavní	hospodářská	celkem
			5	6	8
27.	Tvorba a použití rezerv a opravných položek	34	0.00	0.00	0.00
VII.	Poskytnuté příspěvky	35	19.00	0.00	19.00
28.	Poskytnuté členské příspěvky a příspěvky zučtované mezi organizačními složkami	36	19.00	0.00	19.00
VIII.	Daň z příjmů	37	0.00	0.00	0.00
29.	Daň z příjmů	38	0.00	0.00	0.00
Náklady celkem		39	122 040.53	30 722.36	152 762.89

V ý n o s y		Číslo řádku	Činnosti		
			hlavní 5	hospodářská 6	celkem 8
B.	Výnosy	40	120 933.86	31 806.90	152 740.76
I.	Provozní dotace	41	74 065.82	0.00	74 065.82
1.	Provozní dotace	42	74 065.82	0.00	74 065.82
II.	Přijaté příspěvky	43	2 352.96	0.00	2 352.96
2.	Přijaté příspěvky zúčtované mezi organizačními složkami	44	0.00	0.00	0.00
3.	Přijaté příspěvky (dary)	45	2 352.96	0.00	2 352.96
4.	Přijaté členské příspěvky	46	0.00	0.00	0.00
III.	Tržby za vlastní výkony a za zboží	47	40 645.27	31 535.59	72 180.85
IV.	Ostatní výnosy	48	3 704.81	256.18	3 960.99
5.	Smluvní pokuty, úroky z prodlení, ostatní pokuty a penále	49	0.00	0.00	0.00
6.	Platby za odesané pohledávky	50	15.82	0.00	15.82
7.	Výnosové úroky	51	758.98	0.00	758.98
8.	Kursově zisky	52	0.21	84.80	85.01
9.	Zúčtování fondů	53	0.00	0.00	0.00
10.	Jiné ostatní výnosy	54	2 929.81	171.38	3 101.19
V.	Tržby z prodeje majetku	55	165.00	15.14	180.14
11.	Tržby z prodeje dlouhodobého nehmotného a hmotného majetku	56	165.00	0.00	165.00
12.	Tržby z prodeje cenných papírů a podílů	57	0.00	0.00	0.00
13.	Tržby z prodeje materiálu	58	0.00	15.14	15.14
14.	Výnosy z krátkodobého finančního majetku	59	0.00	0.00	0.00
15.	Výnosy z dlouhodobého finančního majetku	60	0.00	0.00	0.00
Výnosy celkem		61	120 933.86	31 806.90	152 740.76
C.	Výsledek hospodaření před zdaněním	62	-1 106.67	1 084.54	-22.13
D.	Výsledek hospodaření po zdanění	63	-1 106.67	1 084.54	-22.13



Sestaveno dne: 22.05.2023	Podpisový záznam Jan Hanuš, ředitel
Právní forma účetní jednotky Nestátní nezisková organizace	Pozn.

1. Popis účetní jednotky

Název:	Charita Opava
Sídlo:	Přemyslovců 13/26, Opava – Jakař
Právní forma:	církevní právnická osoba
IČ:	43964591
Předmět podnikání:	poskytování sociálních a zdravotních služeb
Den vzniku účetní jednotky:	05. 06. 1991
Zdaňovací období:	od 1. 1. 2022 do 31. 12. 2022
Rozvahový den:	31. 12. 2022
Okamžik sestavení účetní závěrky:	22. 5. 2023

1.1. Poslání účetní jednotky (hlavní činnost, hospodářská a další činnost)

Poslání – hlavní činnost:

- zřizování a provozování charitativních služeb, domovů, ústavů, zdravotnických zařízení, sociálních služeb, služeb zaměřených na podporu rodiny a jiných služeb a zařízení
- pořádání sbírek a humanitárních akcí za účelem pomoci potřebným u nás i v zahraničí
- služby zaměstnanosti
- vzdělávání

Hospodářská činnost: podnikatelské aktivity zřízené výhradně za účelem podpory neziskové charitativní činnosti.

Jedná se o:

- pronájem bytových a nebytových prostor
- nákup a prodej
- reklamní činnost
- náhradní plnění

1.2. Statutární orgány a organizační složky s vlastní právní osobností

Statutární zástupce: Jan Hanuš, ředitel

Rada Charity Opava:

Předseda: Mgr. Ivo Mludek, mludek@centrum.cz

Členové: Ing. Jan Petkov - místopředseda, Mgr. Lucie Dosbabová

Působnost rady jako poradního orgánu ředitele je vymezena ve stanovách Diecézní charity ostravsko-opavské.

1.3. Zakladatelé, zřizovatelé, vklady do vlastního jmění

Biskupství ostravsko-opavské

2. Použité obecné účetní zásady, účetní metody a odchylky od těchto metod

2.1. Použité obecné účetní zásady

Předkládaná účetní závěrka společnosti byla zpracována v souladu se zákonem č. 563/1991 Sb. o účetnictví, dle vyhlášky č. 504/2002 Sb. a Českými účetními standardy pro účetní jednotky, pro které hlavním předmětem činnosti není podnikání.

2.2. Použité účetní metody

2.2.1. Účtování zásob

Új účtuje metodou B. Evidence zásob je realizována pomocí modulu MTZ IS VEMA, v programu Trell, pomocí tabulky v SW Excel a pomocí internetové aplikace Shoptet.

Úbytky ze skladu jsou účtovány metodou váženého aritmetického průměru.

2.2.2. Dlouhodobý hmotný majetek a drobný hmotný majetek

Dlouhodobým hmotným majetkem se rozumí majetek, jehož doba použitelnosti je delší než jeden rok a jehož ocenění je vyšší než 80 000,- Kč v jednotlivém případě.

Drobný hmotný majetek od 5 001,- Kč do 80 000,- Kč včetně je veden v operativní evidenci a je účtován do nákladů společnosti na účet 501 – Spotřeba materiálu. Drobný majetek je oceňován stejně jako zásoby.

Technické zhodnocení

Technické zhodnocení, pokud převýšilo u jednotlivého majetku u úhrnu za zdaňovací období částku 80 000 Kč (§ 33 ZDP), zvyšuje pořizovací cenu dlouhodobého majetku a v odepisování je pokračováno od následujícího měsíce podle metody zvolené na počátku odepisování.

2.2.3. Dlouhodobý nehmotný majetek

Dlouhodobým nehmotným majetkem se rozumí majetek, jehož doba použitelnosti je delší než jeden rok a jehož ocenění je vyšší než 60 000 Kč v jednotlivém případě. Toto platí u majetku pořízeného do 31. 12. 2020 až do doby jeho vyřazení z evidence.

Drobným nehmotným majetkem se rozumí majetek, jehož ocenění je v rozmezí 7 000,- Kč až 60 000,- Kč v jednotlivém případě. Takový majetek je účtován do nákladů společnosti na účet 518. Toto platí u majetku pořízeného do 31. 12. 2020.

Technické zhodnocení

Technické zhodnocení, pokud převýšilo u jednotlivého majetku částku 80 000 Kč (§ 32a odst. 6 ZDP), zvyšuje pořizovací cenu dlouhodobého majetku a v odepisování je pokračováno od následujícího měsíce podle metody zvolené na počátku odpisování.

2.2.4. Dlouhodobý finanční majetek

Dlouhodobým finančním majetkem se rozumí cenné papíry a podílové listy s dobou splatnosti nebo držby delší než jeden rok a které má účetní jednotka v úmyslu držet do splatnosti nebo déle než jeden rok.

2.3. Informace o odchylkách od metod podle § 7 odst. 5 zákona o účetnictví s uvedením jejich vlivu na majetek a závazky, na finanční situaci a výsledek hospodaření účetní jednotky

Nejsou

2.4. Způsob oceňování majetku a závazků

2.4.1. Oceňování zásob

Nakupované zásoby jsou oceňovány pořizovacími cenami. Pořizovací cena zahrnuje cenu pořízení a vedlejší náklady pořízení (doprava).

Zásoby vytvořené vlastní činností se oceňují vlastními náklady, které zahrnují přímé náklady vynaložené na výrobu nebo jinou činnost (přímý materiál, přímé mzdy, ostatní přímé náklady) včetně části nepřímých nákladů, která se vztahuje k výrobě nebo jiné činnosti.

Zásoby nabyté bezúplatně a darováním oceňuje účetní jednotka cenou uvedenou v darovací smlouvě, nebo reprodukční pořizovací cenou. Reprodukční pořizovací cena je určena jako cena obvyklá dle platných cen na trhu v místě a čase, v závislosti na stáří a opotřebením zásoby. K určení ceny obvyklé slouží účetní jednotce ceníky zveřejňované v médiích.

2.4.2. Oceňování dlouhodobého a drobného hmotného majetku

Nakoupený dlouhodobý hmotný majetek je oceněn pořizovacími cenami. Majetek nabytý bezúplatně a darováním oceňuje účetní jednotka cenou uvedenou v darovací smlouvě nebo reprodukční pořizovací cenou. Reprodukční pořizovací cena je určena jako cena obvyklá dle platných cen na trhu v místě a čase v závislosti na parametrech, stáří a opotřebením majetku.

K určení ceny obvyklé slouží účetní jednotce ceníky zveřejňované v médiích.

2.4.3. Oceňování dlouhodobého a drobného nehmotného majetku

Nakoupený dlouhodobý nehmotný majetek je oceněn pořizovacími cenami. Majetek nabytý bezúplatně a darováním oceňuje účetní jednotka cenou uvedenou v darovací smlouvě nebo reprodukční pořizovací cenou. Reprodukční pořizovací cena je určena jako cena obvyklá dle platných cen na trhu v místě a čase v závislosti na parametrech, stáří a opotřebení majetku. K určení ceny obvyklé slouží účetní jednotce ceníky zveřejňované v médiích.

2.4.4. Oceňování finančního majetku

Dlouhodobý finanční majetek je oceněn pořizovací cenou včetně vedlejších pořizovacích nákladů. Do pořizovací ceny jsou zahrnuty cena cenného papíru nebo podílu, odměny makléřům, odměny poradcům, poplatky. Finanční majetek nabytý bezúplatně je oceněn jeho hodnotou uvedenou v příslušné nabývací listině, na jejichž základě se finanční majetek převádí.

2.4.5. Oceňování pohledávek

Pohledávky jsou při vzniku oceňovány jmenovitou hodnotou, při nabytí za úplatu pořizovací cenou. Pohledávky určené k obchodování jsou oceňovány k rozvahovému dni reálnou hodnotou.

2.4.6. Oceňování závazků

Závazky jsou oceňovány jmenovitou hodnotou.

2.5. Způsob stanovení úprav hodnot majetku (odpisy a opravné položky)

2.5.1. Dlouhodobý hmotný majetek

Pořizovací cena odpisovaného dlouhodobého hmotného majetku je odepisována po dobu odhadované životnosti majetku lineární metodou ve výši následujícím způsobem:

Majetek je zařazen do odpisových skupin v návaznosti na zákon o daních z příjmů. Účetní odpisy jsou rovny daňovým odpisům. Měsíčně je odepisována 1/12 z uvedené procentuální hodnoty. Odepisování je zahájeno měsíc po zařazení do používání. Odpisy jsou ukončeny měsíc před vyřazením majetku. Odpisy jsou účtovány měsíčně. Měsíční odpisy jsou zaokrouhlovány na celé Kč nahoru. K rozvahovému dni jsou odpisy dorovnány do výše daňových odpisů.

2.5.2. Dlouhodobý nehmotný majetek

Pořizovací cena dlouhodobého nehmotného majetku je odepisována po dobu předpokládané životnosti majetku lineární metodou pro majetek pořízený do 31. 12. 2020 až do doby jeho vyřazení následujícím způsobem:

Majetek je zařazen do skupiny podle § 32a ZDP. Účetní odpisy rovny daňovým odpisům. Odepisování je zahájeno měsíc po zařazení do používání. Odpisy jsou ukončeny měsíc před

vyřazením majetku. Odpisy jsou účtovány měsíčně. K rozvahovému dni jsou odpisy dorovnány do výše daňových odpisů.

2.5.3. Opravné položky k pohledávkám

Účetní jednotka v roce 2022 nevytvořila žádné opravné položky k pohledávkám.

2.6. Způsob přepočtu údajů v cizích měnách na českou měnu

Účetní jednotka používá pro přepočet cizích měn na českou měnu kurz devizového trhu vyhlášeného ČNB k okamžiku uskutečnění účetního případu a k rozvahovému dni. V případě prodeje nebo nákupu cizí měny za českou měnu se používá kurz, za který byla cizí měna nakoupena nebo prodána.

2.7. Stanovení reálné hodnoty majetku a závazků

Nejsou

2.8. Použitý oceňovací model a technika při ocenění reálnou hodnotou

Nejsou

3. Výše a povaha jednotlivých položek výnosů a nákladů, které jsou mimořádné svým objemem nebo původem

Nejsou

4. Účetní jednotky, v nichž je účetní jednotka společníkem s neomezeným ručením

Nejsou

5. Informace o položkách dlouhodobého majetku v celých Kč

Syntetický účet	Počáteční stav	Přírůstky	Úbytky	Konečný stav	Opravné položky a oprávky			Úroky
					Počátek	Změna	Konec	
013 - SW	97 065	0	0	97 065				
018 - DDNM	0	0	0	0				
019 - Ostatní DNM	875 750	0	0	875 750				
021 - Budovy	79 054 740	402 756	0	79 457 497				
022 - Sam. mov. věci	25 062 633	2 108 173	835 546	26 335 259				
028 - DDHM	1 658 727	0	199 015	1 459 712				
031 - Pozemky	2 353 343	0	0	2 353 343				
042 - Pořízení DHM	920 240	2 775 017	2 510 929	1 184 328				
052 - Poskytnuté zálohy na DHM	0	439 000	439 000	0				
063 - Ostatní dl. cenné papíry a vklady	256 283	9 784	0	266 067				
073 - Oprávky k SW	97 065	0	0	97 065				
078 - Oprávky k DDNM	0	0	0	0				
079 - Oprávky k ostatním DNM	40 332	29 776	0	70 108				
081 - Oprávky ke stavbám	35 840 557	2 685 108	0	38 525 665				
082 - Oprávky ke strojům a zařízením	21 072 966	1 544 967	835 546	21 782 387				
088 - Oprávky k DDHM	1 658 727	0	199 015	1 459 712				

6. Celkové odměny účtované auditorem

Druh služby	Náklad v Kč
Povinný audit roční účetní závěrky	35 090,00
Jiné ověřovací služby - audit projektu ČEZ	6 050,00
Daňové poradenství	-
Jiné neauditorské služby *)	-

7. Účetní jednotky, v nichž účetní jednotka sama nebo prostřednictvím 3. osoby drží podíl
Nejsou

8. Splatné dluhy pojistného na sociálním zabezpečení a příspěvku na státní politiku zaměstnanosti,
splatné dluhy veřejného zdravotního pojištění a evidované daňové nedoplatky

K 31. 12. 2022 účetní jednotka nemá splatné závazky.

9. Cenné papíry nabyté účetní jednotkou

K 31. 12. 2022 účetní jednotka vlastní podíl v dluhopisových fondech ČSOB - ISIN BEO173476400 v hodnotě 142 851,14 Kč a podílové listy a cenné papíry kolektivního investování České spořitelny (Sporobond – ISIN CZ0008472263 a Sporoinvest – ISIN CZ0008472271) v celkové hodnotě 123 215,79 Kč.

10. Informace k položkám dluhů
10.1. Dluhy, které vznikly v daném účetním období a u kterých zbytková doba splatnosti k rozvahovému dni přesahuje 5 let

Nejsou

10.2. Dluhy kryté zárukou

Nejsou

10.3. Finanční nebo jiné dluhy, které nejsou obsaženy v rozvaze

Nejsou

11. Výsledek hospodaření v členění na hlavní a hospodářskou činnost a pro účely daně z příjmů

Činnost/ hospodářský výsledek v tis. Kč	HV před zdaněním	Daň z příjmů	HV po zdanění
Činnost hlavní	- 1 106,67	- -	1 106,67
Činnost hospodářská	1 084,54	-	1 084,54
Celkem za účetní jednotku	- 22,13	-	22,13

12. Průměrný přepočtený počet zaměstnanců dle kategorií a osobní náklady za účetní období v členění podle výkazu zisku a ztráty

Průměrný přepočtený počet zaměstnanců dle kategorií a osobní náklady za účetní období v členění podle výkazu zisku a ztráty	Sledované účetní období v Kč
Průměrný přepočtený počet zaměstnanců	226,46
z toho členů řídicích orgánů	0
z toho členů kontrolních orgánů	0
z toho členů správních orgánů	0
Osobní náklady	90 531 068,58
z toho mzdové náklady	67 136 149,00
z toho zákonné sociální pojištění	16 121 956,08
z toho ostatní sociální pojištění	4 640 230,00
z toho zákonné sociální náklady	2 413 733,50
z toho ostatní sociální náklady	219 000,00
Počet a postavení zaměstnanců, kteří jsou zároveň členy řídicích, kontrolních nebo jiných orgánů	0
Odměny a funkční požitky členů řídicích, kontrolních a jiných orgánů	0

13. Účasti členů řídicích, kontrolních nebo jiných orgánů účetní jednotky v osobách, s nimiž účetní jednotka uzavřela za vykazované účetní období obchodní smlouvy nebo jiné smluvní vztahy
 Nejsou

14. Zálohy, závdavky a úvěry poskytnuté členům řídicích, kontrolních a jiných orgánů
 Nejsou

15. Informace k dani z příjmů
15.1. Způsob zjištění základu daně z příjmů

Základ daně účetní jednotky byl zjištěn transformací výsledku hospodaření dle platných ustanovení zákona o dani z příjmů.

15.2. Použité daňové úlevy

Účetní jednotka využila možnosti slev na dani podle §35, odst. 1 ve výši 53,39 tis. Kč.

15.3. Způsob užití prostředků v běžném účetním období získaných z daňových úlev v předcházejících zdaňovacích obdobích

Organizace využívá uspořené finanční prostředky k úhradě běžných provozních nákladů.

16. Významné položky z rozvahy a výkazu zisku a ztráty, u kterých je uvedení podstatné pro hodnocení finanční a majetkové situace

Nejsou

17. Přehled o přijatých a poskytnutých darech, dárčích a příjemcích těchto darů

Přijaté dary v celých Kč	Přírůstek	Nespotřebovaný zůstatek převedený do "výnosů příštích období"	Převod do Vlastního jmění na krytí investic	Provozní zůstatek
Fyzické osoby	2 811 654	- 2 560 000		251 654
Právnícké osoby	1 406 264	- 1 083 000		323 264
TKS	1 427 132		- 1 200 000	227 132
Ostatní sbírky	51 926	- 33 930		17 996
Nadace	430 460			430 460
Hmotné dary a služby	791 459			791 459
Celkem	6 918 896	- 3 676 930	- 1 200 000	2 041 965

Poskytnuté dary	v Kč
Fyzickým osobám (příspěvek potřebným)	132 346
Právníckým osobám	
Celkem	132 346

18. Přehled o veřejných sbírkách podle zákona upravujícího veřejné sbírky

V roce 2022 proběhla Tříkrálová sbírka, která je největší dobročinnou akcí v České republice, ze které Charita Opava obdržela 1 427 tis. Kč.

19. Způsob vypořádání výsledku hospodaření z předcházejících účetních období

Záporný výsledek hospodaření z roku 2021 v roce 2022 snížil Vlastní jmění o – 62 400,61 Kč.

20. Informace o individuální produkční kvótě, individuálním limitu prémiových práv a jiných obdobných kvót a limitů, o kterých účetní jednotka neúčtovala na rozvahových ani výsledkových účtech
Nejsou

Sestaveno dne: 22. 5. 2023

Sestavila: ing. Barbora Dostálová

Podpisový záznam:



Jan Hanuš, ředitel



27.6. 2023
[Handwritten signature]

PODĚKOVÁNÍ

Srdečně děkujeme všem našim dárcům a příznivcům, neboť bez jejich důvěry a podpory by naše činnost nebyla vůbec možná a nemohli bychom tak naplňovat své poslání - pomáhat potřebným. Každého daru, materiálního nebo finančního, si velice vážíme, protože i sebemenší příspěvek je pro nás velikou pomocí. Je nám proto ctí Vám všem poděkovat za to, že díky Vaší přízni můžeme pomáhat potřebným.

Děkujeme také všem, kteří podpořili Charitu Opava prostřednictvím Tříkrálové sbírky.

Finanční a materiální dary poskytli:

Nadace a nadační fondy

Ecce homo – Nadace na podporu hospiců

F-nadace

MONETA Money Bank, a.s.

NADACE LEONTINKA

Pfizer, spol. s r.o.

Výbor Dobré vůle - Nadace Olgy Havlové

Město Hradec nad Moravicí

Město Kravaře

Obec Bohuslavice

Obec Bolatice

Obec Brumovice

Obec Hněvošice

Obec Holasovice

Obec Chlebičov

Obec Otice

Obec Skřípov

Obec Sudice

Obec Štítina

Statutární město Opava - městská část Komárov

Statutární město Opava - městská část Malé Hoštice

783 právnických a fyzických osob z celé České republiky

Děkujeme všem, kteří nás podporují!



**VÝROBKY CHRÁNĚNÝCH DÍLEN CHARITY OPAVA ZAKOUPÍTE
V NAŠICH KAMENNÝCH PRODEJNÁCH NEBO NA E-SHOPU**



**Charita Opava - Výroční zpráva 2022
Opava, červenec 2023**

**Vydala: Charita Opava
Přemyslovců 13/26
747 07 Opava-Jaktař**

**Vytiskl: RETIS s.r.o.
Nádražní 1120/2
794 01 Krnov-Pod Bezručovým vrchem**

**Použité fotografie z archivu Charity Opava
a 14. ročníku fotografické soutěže Můj svět.**

**Výroční zpráva je dostupná také v elektronické podobě:
www.charitaopava.cz.**