



## Výroční zpráva 1999

### Adresa:

Oblastní charita Opava

Dům sv. Josefa

Přemyslovců 26

747 07 Opava-Jaktař

Tel.: 0653/62 31 71, 61 18 16, 61 27 80, 61 27 88

Fax: 0653/62 31 71.

e-mail: [charita@opava.cz](mailto:charita@opava.cz)

<http://www.aoc.cz/charita>, <http://www.dchoo.caritas.cz/opava>

### Bankovní spojení:

IPB, a. s., č. účtu 154871941/5100

## Obsah

- 1 [ÚVODNÍ SLOVO, VZNIK A VÝVOJ, POSLÁNÍ A CÍLE](#)
  - 1.1 [ÚVODNÍ SLOVO ŘEDITELKY](#)
  - 1.2 [VZNIK ORGANIZACE A JEJÍ POSLÁNÍ](#)
  - 1.3 [PROGRAM A CÍLE](#)
- 2 [STRUKTURA OBLASTNÍ CHARITY OPAVA](#)
  - 2.1 [OBLASTNÍ CHARITA OPAVA V ROCE 1999 - SCHÉMA](#)
  - 2.2 [PRACOVNÍCI, DOBROVOLNÍCI A KLIENTI CHARITY OPAVA](#)
- 3 [REALIZACE JEDNOTLIVÝCH PROJEKTŮ A NAŠE HLAVNÍ AKTIVITY](#)
  - 3.1 [CHARITNÍ OŠETŘOVATELSKO-PEČOVATELSKÁ SLUŽBA V RODINÁCH](#)
  - 3.2 [REHABILITAČNÍ DÍLNY PRO DUŠEVNĚ NEMOCNÉ A MENTÁLNĚ POSTIŽENÉ](#)
  - 3.3 [KLUB SV. ANEŽKY - DENNÍ STACIONÁŘ PRO SENIORY](#)
  - 3.4 [DŮM SV. CYRILA A METODĚJE PRO NEVIDOMÉ A ZRAKOVĚ POSTIŽENÉ VE VLAŠTOVIČKÁCH U OPAVY](#)
  - 3.5 [CHRÁNĚNÉ DÍLNY SV. JOSEFA PRO LIDI S TĚLESNÝM POSTIŽENÍM](#)
  - 3.6 [STŘEDISKO MASÁŽNÍCH SLUŽEB](#)
  - 3.7 [LINKA DŮVĚRY](#)
  - 3.8 [CHRÁNĚNÉ BYDLENÍ PRO DUŠEVNĚ NEMOCNÉ](#)
  - 3.9 [STŘEDISKO VZÁJEMNÉ POMOCI](#)
  - 3.10 [OBČANSKÁ PORADNA](#)
  - 3.11 [PRACOVAT SPOLU JE PŘECE NORMÁLNÍ](#)
  - 3.12 [OSTATNÍ AKTIVITY OBLASTNÍ CHARITY OPAVA](#)
- 4 [FINANČNÍ HOSPODAŘENÍ](#)
- 5 [PODĚKOVÁNÍ DÁRCŮM A SPONZORŮM](#)
  - 5.1 [NADACE, KTERÉ PŘÍSPĚLY NA ČINNOST OBLASTNÍ CHARITY OPAVA](#)

# 1 Úvodní slovo, vznik a vývoj, poslání a cíle

## 1.1 Úvodní slovo ředitelky

Že prý pro nové tisíciletí je výraz „Charita = milosrdná láska k bližnímu“ moc zastaralý, kampak se hrneme se svatým milosrdenstvím v době dokonalých postav, silných motorů, báječných slev a virtuální reality!

Nu, kam?

K lůžku ochrnulé, za nezaměstnaným invalidou, k mrzutému stařečkovi, do romské Neškoly, do dílny pro málo zručné, na linku důvěry, mezi obyčejné lidi na okraji, kteří se nezubí z reklamních billboardů.

A aby nám lidé rozuměli, překládáme ten zastaralý výraz o lásce k bližnímu jako „úsměv a trpělivost, laskavost a zájem, nápady a poctivá práce, sebereflexe a učení se, denně nový pokus být s lidmi“.

Takhle to totiž dělal Ježíš před dvěma tisíci lety a dělá to stále – jen k tomu používá ruce, hlavy a srdce lidí dobré vůle. V případě Oblastní charity Opava jejich pracovníků, dobrovolníků, příznivců a dárců, ale také úředníků a zastupitelů, novinářů a spousty lidí, kteří se k charitě nehlásí a o nichž nikdo nikde nezaznamenal, že službou, gestem, slovem či darem pomohli dobrému dílu.

Ovšemže máme v Charitě starosti a problémy. (Kdopak je nemá?) Ovšemže neděláme všechno tak dobře, jak bychom chtěli. A už vůbec nedokážeme pomoci všem, kdo to potřebují. Proto v poslední době věnujeme mnoho energie nejen přímé péči o lidi, ale také vzdělávání, organizaci a kvalitě práce a osobnímu růstu pracovníků. Intenzivněji se pokoušíme spolupracovat s dalšími subjekty pečujícími o lidi v nouzi, informovat, nabízet zapojení do charitní služby co největšímu okruhu lidí.

Ale sebevětší snaha by byla zbytečná, kdybychom pracovali na vlastní pěst.

Výroční zpráva je vhodnou příležitostí říci zase jednou nahlas: DĚKUJEME!

*Anna Ekslerová*

## 1.2 Vznik organizace a její poslání

Oblastní charita Opava vznikla na základě dobrovolného společenství opavských věřících. Biskup ostravsko-opavský ji zřídil jako zařízení římskokatolické církve s právní subjektivitou. Působí a sídlí na území opavských farností.

Současně tvoří základní složku Diecézní charity Ostravsko-opavské, která jako součást České katolické charity je členem mezinárodního svazku Caritas internationalis.

### Registrace

Oblastní charita Opava je registrována v Rejstříku právnických osob podle ustanovení § 22 odst. 1 zákona č. 308/1991 Sb. u Ministerstva kultury České republiky jako součást římskokatolické církve, s nejnovějším datem zařazení do rejstříku dne 30. října 1996.

Oblastní charita Opava má přiděleno identifikační číslo organizace IČO 43964591.

U finančního úřadu Opava je registrována pod daňovým identifikačním číslem DIČ 384-43964591.

### Statutární orgán

Statutárním orgánem Oblastní charity Opava je ředitel, RNDr. Anna Ekslerová.

### Poradní orgán

Poradním orgánem v závažných záležitostech je Rada Oblastní charity Opava, která v roce 1999 pracovala v tomto složení:

RNDr. Olga Rampáčková,

PharmDr. Marie Zajícová,

## **Poslání Charity**

Posláním Charity je pomáhat těm nejpotřebnějším, svědčit o rovnosti a neopakovatelné hodnotě všech lidí, podporovat lidskou důstojnost a rozvoj osobnosti. Chceme naplňovat službu milosrdné lásky církve k bližnímu v nouzi bez ohledu na jeho příslušnost k rase, národnosti či náboženství.

### **1.3 Program a cíle**

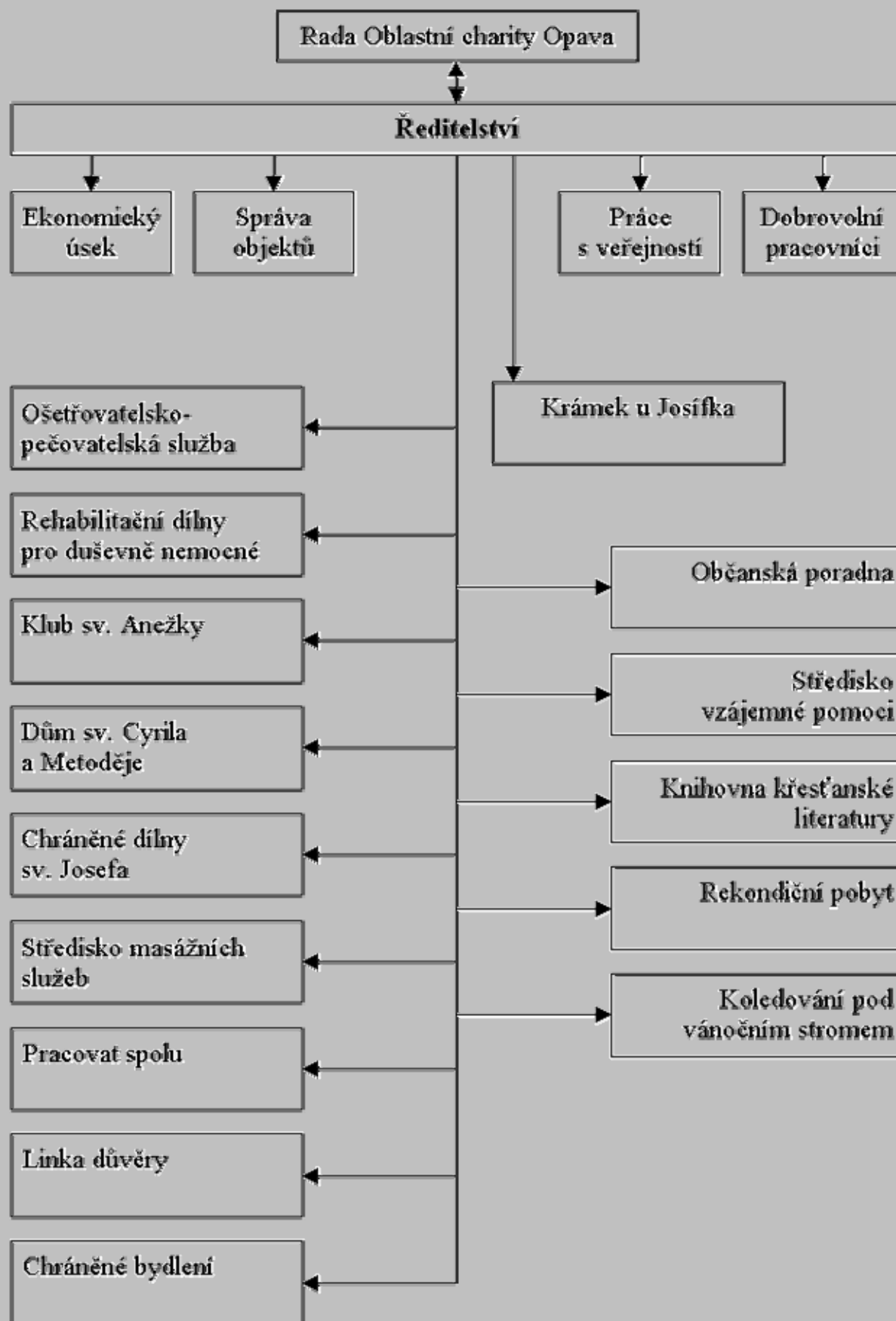
Z širokého spektra potřeb a lidské nouze se Oblastní charita Opava zaměřuje v současné době na péči o osamělé, staré a nemocné v domácnostech, na pomoc sociálně slabým občanům, na integraci lidí s postižením a chronickými potížemi do společnosti prostřednictvím práce a na služby nevidomým v produktivním věku.

Podle konkrétních potřeb a podmínek zajišťují pracovníci Charity i další služby, např. poradenství, linku důvěry s nepřetržitým provozem, humanitární sbírky apod.

Cílem je být se slabými a ohroženými, vytvářet pro ně podmínky pro plnohodnotný život.

## **2 Struktura Oblastní charity Opava**

## 2.1 Oblastní charita Opava v roce 1998 - schéma



## 2.2 Pracovníci, dobrovolníci a klienti Charity Opava

Na činnosti Oblastní charity Opava se podílejí dobrovolní pracovníci i zaměstnanci v pracovním poměru. V roce 1999 měla Oblastní charita Opava včetně zaměstnaných klientů chráněných dílen celkem 87 pracovníků.

Klienti Oblastní charity Opava jsou především lidé staří, nemocní, s tělesným nebo duševním postižením, sociálně slabí. V trvalé denní péči měla v roce 1999 Charita Opava celkem 288 klientů, z toho 41 nepřetržitě 24 hodin denně. Nepravidelné a opakované služby jsme poskytli dle evidence celkem 4 720 klientům (v tomto počtu nejsou zahrnuti příjemci humanitární pomoci, kterých jsou tisíce).

Počet pracovníků, dobrovolníků a klientů Oblastní charity Opava podle jednotlivých středisek a aktivit je zřejmý z následující tabulky:

Střediska a činnosti	Počet pracovníků		Počet dobrovolníků		Počet klientů		
	fyzický	přepočtený	pravidelně	příležitostně	nepřetržitě	denní péče	nepravidelně
CHOPS	26	25,11	3			148	38 205 návštěv
Rehabilitační dílny	3	3,00	4	12		36	
Klub sv. Anežky	6	4,84	3	119		27	
Dům sv. Cyrila a Metoděje	7	6,77	10	98	22		
Chráněné dílny	28	22,69	6	28		26	
Středisko masážních služeb	3	1,62					937 návštěv
Linka důvěry	3	2,26	2	5			2 354 kontaktů
Chráněné bydlení	1	1,00			7		
Středisko vzájemné pomoci	1	1,00	9	20	12		679
Občanská poradna	3	0,47	2				287
Knihovna			5	8			272
Sociální pomoc a ostatní	1	0,64	10	62			31
Pracovat spolu...	3	2,11	4	20			asi 1000
Krámek u Josífka	2	1,82		2			
<b>Celkem</b>	<b>87</b>	<b>73,68</b>	<b>58</b>	<b>374</b>	<b>41</b>	<b>237</b>	

## 3 Realizace jednotlivých projektů a naše hlavní aktivity

### 3.1 Charitní ošetrovatelsko-pečovateľská služba v rodinách

Středisko CHOPS již osmým rokem poskytuje komplexní zdravotnickou, pečovatelskou i duchovní péči nemocným v domácnostech na území města Opavy a přidružených obcí. V souladu s trendem předchozího roku opět výrazně vzrostl počet klientů s potřebou častější a náročnější návštěvní služby (ležící, opuštění). Vzrostl počet klientů bez rodiny nebo s nespolupracujícím příbuzenstvem.

Pracovnice CHOPS se průběžně vzdělávají pravidelnými semináři, v kurzech IDVPZ Brno. Naše středisko se stalo školícím místem IDVPZ pro sestry agentur domácí péče a studenty středních škol.

#### CHOPS v číslech:

##### Klienti

Počet klientů	148
z toho	48 hospicových pacientů v terminálním stádiu života
	84 závislých v základních úkonech na cizí pomoci
	16 schopných základní sebeobsluhy

Průměrný věk klientů	80 let
----------------------	--------

##### Péče

celkový počet návštěv v roce 1999	38 205
průměrná doba návštěvy u klienta	85 min.

##### Pracovníci

Celkový počet pracovníků	26
(15 zdravotních sester, 2 ošetrovatelky, 6 pečovatelek, řidič pro rozvážku obědů, administrativní pracovnice)	
dobrovolníci	3

Celkové roční náklady na provoz střediska	3 429 824 Kč
Průměrné náklady na jednoho klienta a den	125 Kč
<b>Krytí nákladů</b>	
Dotace státu a města	552 787 Kč
Platby zdravotních pojišťoven za ošetrovatelské výkony	2 373 081 Kč
Platby klientů za pečovatelské úkony	123 927 Kč
Platby klientů za obědy	317 771 Kč
Dary občanů určené na tuto službu	55 605 Kč
Z činnosti a fondů Charity	6 653 Kč
Celkem	3 429 824 Kč

*Brigita Pohanělová, vrchní sestra*

### 3.2 Rehabilitační dílny pro duševně nemocné a mentálně postižené

Středisko poskytuje osmým rokem formou denního stacionáře psychosociální a ergoterapeutickou rehabilitaci mladším invalidním důchodcům, kteří jsou v ambulantní péči psychiatrů, a mentálně postiženým.

Nabídka činností:	stolařská dílna – rozvoj pracovních schopností
	textilní dílny (šití, tkání, jiné ruční práce)
	keramická dílna
	cvičná kuchyňka – nácvik sebeobsluhy
	skupinová a individuální psychoterapie
	společenské vyžití

Na začátku roku 1999 dostalo středisko výpověď z prostor, kde působilo od roku 1991. Bylo nutné vybudovat nové prostory v původní stodole při objektu Oblastní charity Opava. Do konce října se podařilo navzdory nedostatečnému finančnímu zajištění rekonstruovat stodolu natolik, že stavební úřad povolil předběžné užívání nových dílen a bylo možné přestěhování.

Systematickou přípravou klientů včetně zapojení psychoterapeuta se dosáhlo toho, aby klienti ve své většině změnu přijali nakonec pozitivně a zapojili se do stěhování. Docházku do dílen ukončilo pouze 5 mentálně postižených obyvatel ÚSP. Počet klientů však neustále roste.

V rámci výchovy veřejnosti středisko spolupředávalo s Psychiatrickou léčebnou v září řadu akcí v rámci Týdne duševního zdraví v Opavě.

Dva instruktoři dílen v loňském roce úspěšně ukončili rekvalifikační kurs resocializačního pracovníka v psychosociální rehabilitaci a ergoterapii.

#### Rehabilitační dílny v číslech:

##### Klienti

Počet klientů	36
z toho	17 duševně nemocných
	15 mentálně retardovaných
	4 s primárně jiným postižením (smyslovým) vyvolávajícím duševní problémy
průměrná denní návštěvnost střediska	14,3

##### Pracovníci

Celkový počet pracovníků (1 vedoucí, 2 odborní instruktoři) z toho jsou 2 pracovníci se ZPS (změněnou pracovní schopností)	3
počet dobrovolníků (pravidelných) odborná praxe studentů VOŠ sociálních	4

#### Hospodaření v roce 1999

Celkové roční náklady na provoz střediska (zvýšení souvisí se stavbou a stěhováním)	1 002 204 Kč
Náklady na pobytový den jednoho klienta	314 Kč
<b>Krytí nákladů</b>	
Dotace státu a obcí	762 972 Kč
Příspěvek klientů na pobyt	10 410 Kč
Příspěvek klientů – hodnota práce	59 771 Kč
Dary jednotlivců určené pro středisko	142 688 Kč
Z činnosti a fondů Charity	26 363 Kč
<b>Celkem</b>	<b>1 002 204 Kč</b>

Náklady na investice v roce 1999 činily 2 778 167 Kč

Tyto investiční náklady byly kryty dotacemi OkÚ, Magistrátu města Opavy, Ministerstva životního prostředí a z vlastních zdrojů Charity.

*Pavel Rychta, vedoucí střediska*

### 3.3 Klub sv. Anežky – denní stacionář pro seniory

*Adresa: Masarykova 39, 746 01 Opava.*

*Telefon: 0 653/21 09 15.*

Středisko zajišťuje denní pobyt s programem a všestrannou péčí pro nesamostatné seniory.

Klienty jsou lidé mezi 67 a 98 léty (průměrný věk 82 let), kteří nejsou schopni běžné sebeobsluhy a nemohou být sami doma, třebaže nejsou trvale upoutáni na lůžko. Zajišťujeme jim tak vyšší a intenzivnější kvalitu života bez nutnosti umístění v domově důchodců. Staří lidé tak nejsou úplně vytrženi z rodinného prostředí. Provázíme je jejich stářím bez ztráty důstojnosti a snažíme se zamezit chátrání těla i duše.

Všichni klienti potřebovali dohled, odborné služby zdravotní sestry, pomoc při chůzi a sebeobsluze, neformální psychoterapii, psychosociální rehabilitaci a aktivizaci a téměř vždy i dovoz do našeho zařízení a zpět domů.

Během roku 1999 se zvýšil rozsah psychoterapeutické a aktivizační práce se seniory, např. oblíbená arteterapie a taneční terapie seniorů. Klienti měli možnost využít služeb kadeřnice a pedikérky, pravidelně prováděli kondiční a dechová cvičení pod vedením sester.

Na jaře se část klientů se zaměstnanci zúčastnila rekondičního pobytu společně s nevidomými, duševně nemocnými a mentálně postiženými mladými lidmi, což výrazně pozitivně ovlivnilo jejich život a naplnilo jejich duševní a sociální potřeby.

Pracovníci připravují a s pomocí dobrovolných spolupracovníků Charity a dětí z opavských mateřských a základních škol realizují různé kulturní, vzdělávací, společenské a aktivizační programy klubového charakteru.

V prostorách stacionáře jsou v odpoledních a večerních hodinách celoročně pořádány různé kulturní a společenské aktivity, převážně pro seniory.

Zaměstnanci stacionáře si doplňovali svoje vzdělání na odborných seminářích s tematikou: práce se seniory, taneční terapie pro seniory, prevence vyhoření, time managementu apod. Vedoucí navštěvuje rekvalifikační kurz psychosociální rehabilitace a aktivizace starých lidí.

#### **Klub sv. Anežky v číslech:**

##### **Klienti**

celkový počet klientů za rok	27
průměrný věk klienta	82 let

##### **Pracovníci**

Celkový počet pracovníků (1 vedoucí, 2 zdravotní sestry, 2 pečovatelky + řidič)	6
počet dobrovolníků	119

##### **Péče**

prostorová kapacita stacionáře	10
průměrná denní návštěvnost stacionáře	10,8
počet akcí v rámci stacionáře (za rok 1999)	75
akce mimo stacionář (za rok 1999)	44

#### **Hospodaření v roce 1999**

Náklady na provoz střediska v roce 1999	854 406 Kč
Průměrné náklady na jednoho klienta a den	344,10 Kč
<b>Krytí nákladů</b>	
Dotace státu a města	354 354 Kč
Poplatky klientů	188 872 Kč
Dary jednotlivců	93 407 Kč
Platby zdravotní pojišťovny za ošetrovatelské výkony	200 000 Kč
Z činnosti a fondů Charity	17 773 Kč
<b>Celkem</b>	<b>854 406 Kč</b>

*Drahomíra Zifřová, vedoucí střediska*

### **3.4 Dům sv. Cyrila a Metoděje pro zrakově postižené ve Vlastovičkách**

*Adresa: M. Dolanské 19, 746 01 Opava-Vlastovičky.*

*Telefon: 0 653/79 34 01, 79 34 59.*

*e-mail: [vlastovicky@post.cz](mailto:vlastovicky@post.cz).*

V souladu s plánem i v roce 1999 Dům poskytoval trvalé bydlení s výchovou k samostatnosti pro dospělé těžce zrakově postižené lidi v produktivním věku, kteří nemají vhodné rodinné zázemí a většinou trpí dalšími zdravotními potížemi a v míře svých schopností se chtějí naučit nezávislosti na péči jiných.



Principem práce je maximálně možný individuální přístup ke každému klientovi. Na základě rehabilitačního plánu a rehabilitační smlouvy uzavřené individuálně s každým klientem probíhá rehabilitace (prostorová orientace a samostatný pohyb, kompletní sebeobsluha, hmatové písmo, nácvik vlastnoručního podpisu, ovládnání kompenzačních pomůcek, obsluha počítače s hlasovým výstupem ve specializované učebně, nácvik nejrůznějších pracovních činností, ergoterapie a obecně vedení k samostatnosti), která ve většině případů přirozeně vyústila v řádné zaměstnání v chráněných dílnách Oblastní charity Opava.

Zdůraznění nedirektivního přístupu a větší zapojení klientů do tvorby rehabilitačních plánů a dohod vedlo k vysoké efektivitě výsledků. Zvláštním úspěchem týmu rehabilitace je, že z pěti klientů odstěhovaných během roku 1999 si tři zařídili vlastní fungující domácnost.

V roce 1999 proběhlo přes sto kulturně společenských, sportovních, rekreačních a volnočasových akcí a aktivit (koncerty, poslechové večery, posvícení, rekondiční pobyt, výcvik aerobiku a kalanetiky, zooterapie, poznávací zájezdy a výlety, turnaje ve stolním tenise, vydávání vlastního časopisu, práce na zahradě, výuka práce na PC, vaření, údržba bytu a šatstva, pravidelné bohoslužby, výuka jazyků atd.).

Všichni zaměstnanci si postupně zvyšují kvalifikaci dlouhodobými odbornými kurzy i krátkodobými semináři.

#### Dům sv. Cyrila a Metoděje v číslech:

##### Klienti

ideální kapacita Domu	17 nevidomých
počet klientů celkem v roce 1999	22
průměrný věk klientů	33,3 let

##### Pracovníci

vedoucí	1
odborná asistentka	1
animátoři	5
civilní služba	1
počet dobrovolníků	98

#### Hospodaření v roce 1999

Celkové roční náklady na provoz	2 670 672 Kč
Realizované investice (bazén, soc. zařízení, vypalovací el. pec)	328 342 Kč
Celkem	2 999 014 Kč
<b>Krytí nákladů</b>	
Dotace města a státu	1 185 025 Kč
Platby klientů	588 728 Kč
Dary jednotlivců a sponzorů	653 181 Kč
Nájemné	21 885 Kč
Příspěvky nadací a organizací	31 997 Kč
Z činností a fondů Charity	518 198 Kč
Celkem	2 999 014 Kč

*Jan Hanuš, vedoucí střediska*

### 3.5 Chráněné dílny sv. Josefa pro lidi s tělesným postižením

Dílny poskytují řádné zaměstnání lidem s různým zdravotním postižením, přednostně těžce zrakově a kombinovaně postiženým.

Chráněná pracoviště:	textilní dílna (šití a ruční tkaní)
	ruční výroba keramiky
	technická dílna (drobné stolařství a kartáčnictví)
	malba na hedvábí
	kompletační práce pro jiné výrobce
	pomocná administrativa (telefonista, roznáška pošty)

Chráněné dílny jsou vybavené zařízením odpovídajícím potřebám výroby i lidí se zdravotním postižením.

U nevidomých zaměstnanců jsme během roku 1999 – prvního roku po přestěhování chráněných dílen z Domova pro nevidomé do objektu ve městě – zaznamenali značný pokrok v rozvoji osobnosti. Jsou samostatnější, zdokonalili se v orientaci, na pracovních poradách spolurozhodují o pracovních plánech. Se zvětšeným sebevědomím pracujících lidí se zlepšují pracovní výkony i docházka.

V první polovině roku se dílny potýkaly s nedostatkem zakázkové kompletační práce a s velkou nemocností. Masivní a systematickou propagací kvalitních výrobků se postupně přece jen podařilo získat nové odběratele.

Tomu napomohla i novelizace Zákona o zaměstnanosti č. 1/91 Sb, podle §24 odst. 3 splňují chráněné dílny podmínky pro náhradní plnění.

#### Chráněné dílny sv. Josefa v číslech:

##### Klienti

počet zaměstnanců na chráněných pracovištích	26
z toho 18 těžce postižených invalidních důchodců (ZTP, ZTP-P)	
8 osob se změněnou pracovní schopností	

##### Zaměstnanci

celkový počet pracovníků	26
(1 vedoucí střediska, 1 ekonom (ZPS), 4 vedoucí instruktoři dílen, 4 samostatní instruktoři (2 ZPS))	
počet dobrovolníků	28
Z celkového počtu pracovníků chráněných dílen je 71,4% zdravotně postižených.	

#### Hospodaření v roce 1999

Náklady na provoz střediska	2 272 533 Kč
<b>Krytí nákladů</b>	
Tržby z vlastní výroby	558 254 Kč
Školící poplatky	13 447 Kč
Dotace MPSV	826 000 Kč
OkÚ	92 595 Kč
Příspěvek	Magistrátu Opava 350 000 Kč
	Úřadu práce 283 522 Kč
Nadace VIA	60 000 Kč
Z činnosti a fondů Charity	88 715 Kč

### 3.6 Středisko masážních služeb

Motivem vzniku dalšího chráněného pracoviště při Oblastní charitě Opava byla nejen potřeba zajistit pracovní uplatnění pro zrakově postižené rehabilitační pracovníky a maséry, kteří vlivem svého zrakového postižení jsou obdařeni citlivějšími a lépe vyvinutými hmatovými schopnostmi. Tím vznikla možnost poskytovat masérské služby pro klienty Charity a širokou veřejnost. Tyto služby jsou nabízeny nejen v bezbariérových prostorách střediska, ale také v rodinách těžce zdravotně postižených, ve firmách, úřadech a institucích, školách apod.

Trvalý provoz střediska masážních služeb se realizuje od začátku ledna 1999, a to jednak v pevné provozní době pondělí až čtvrtek od 8 do 17 hodin v Domě sv. Josefa, jednak na objednávku klientů přímo v jejich domácnostech nebo ubytovacím zařízení také mimo tuto dobu.

Dobudování střediska po stavební stránce (pomocné místnosti mimo vlastní pracoviště masérů – sprcha, chodba, zabudování definitivního nábytku) probíhalo ještě po zahájení činnosti střediska na jaře 1999 tak, aby nebyl narušován provoz.

#### Nabídka služeb v roce 1999:

- léčebné masáže klasické a regenerační
- sportovní masáže
- čínské tlakové masáže a akupresura

#### Středisko masážních služeb v číslech:

##### Klienti+péče

celkový počet výkonů v roce 1999	937
počet klientů střediska	103

##### Pracovníci

počet kvalifikovaných masérů	1
počet rehabilitačních pracovníků (NZP)	2

#### Hospodaření v roce 1999

Náklady v roce 1999	237 793 Kč
<b>Krytí nákladů</b>	
Příspěvek OkÚ	33 000 Kč
Tržby za masážní služby	43 340 Kč
Z činností a fondů Charity	161 453 Kč
<b>Celkem</b>	<b>237 793 Kč</b>

Koncem roku 1999 obdrželo středisko příspěvek 100 tisíc Kč od Úřadu práce na zřízení dalšího chráněného pracoviště pro hydromasáže a perličkové koupele. Tyto prostředky byly čerpány v následujícím roce.

### 3.7 Linka důvěry

Klasická regionální linka důvěry, jediná na Opavsku, Bruntálsku a Jesenicku. Non-stop provoz na čísle 0 653/21 06 12, práce podle zásad stanovovaných odborníky v České asociaci pracovníků linek důvěry.

V lednu 1999 bylo volání na linku umožněno ještě i jako bezplatné, od února z důvodu velké finanční náročnosti fungovalo již jen placené telefonní číslo. Počet volání rapidně poklesl po přechodu z bezplatného čísla tzv. zelené linky na placené hovory,

Největší frekvence hovorů je v době mezi 13. a 22. hodinou, nejmenší mezi 1. a 7. hodinou ranní.

Od léta 1999 je veřejnosti projekt představován pod názvem Linka důvěry.

Z rozboru hovorů na Lince důvěry vyplývá, že po zavedení placeného čísla sice poklesl absolutní počet volání, závažnost hovorů však relativně stoupla. To opravňuje k závěru, že provozování Linky důvěry zůstává přes finanční a personální náročnost pro mnoho klientů nadále potřebnou službou. Klienti se obraceli na Linku důvěry nejvíce s problematikou rodinnou, závislostmi, násilím, osamoceností, depresemi, sexuálními problémy.

Všichni pracovníci Linky důvěry jsou vyškoleni pro telefonní krizovou intervenci, jsou mezi nimi psycholožky, psychiatři, pedagogové, psychoterapeuti, sociální pracovníce, zdravotní sestra.

V květnu 1999 ukončilo 19 pracovníků střediska kurs telefonické krizové intervence pořádaný RIAPS (nyní Remedium). Každý měsíc se pracovníci účastní supervizního semináře pro zajištění dobré odborné úrovně práce linky. Proběhlo několik informačních akcí pro obyvatele spádové oblasti linky.

#### Linka důvěry v číslech:

##### Klienti

Celkový počet kontaktů	2 354
vybrané kontakty (hovory, kterým je linka určena)	1 747
z toho hovory „kartotékové“ (opakované)	327
kontakty volné	1 420

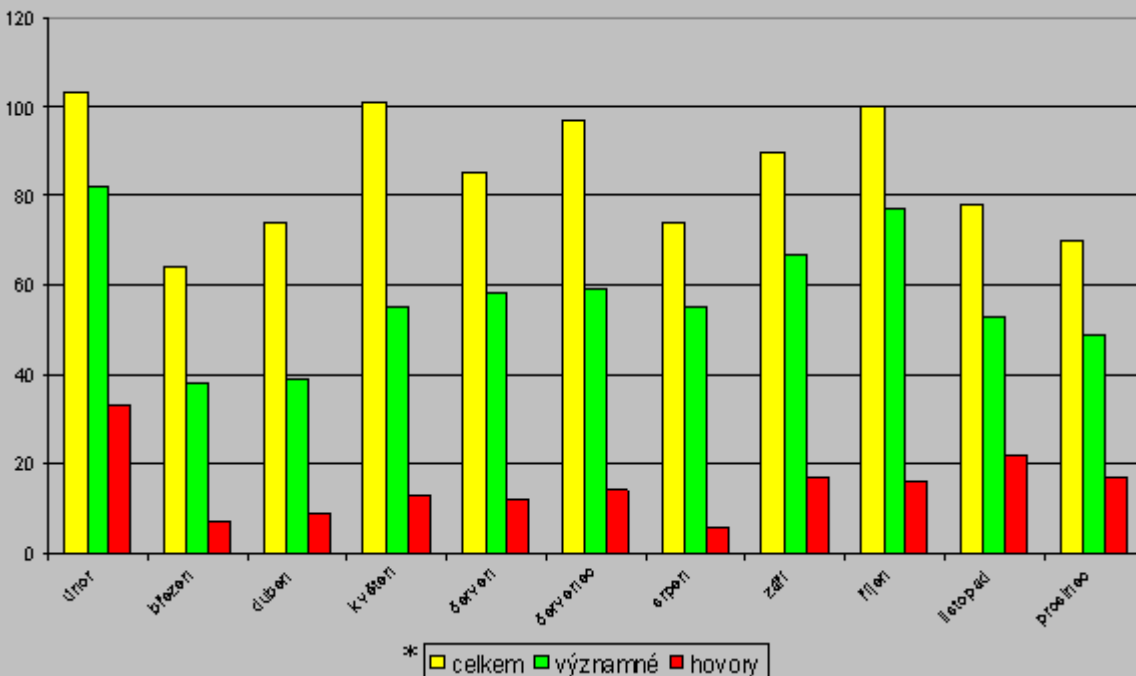
##### Pracovníci

interní pracovníci	3
přepočtené úvazky interních pracovníků	2,25
externí pracovníci	21
dobrovolníci	2

#### Hospodaření v roce 1999

Náklady na provoz střediska	1 211 073 Kč
<b>Krytí nákladů</b>	
Dotace MPSV	203 000 Kč
Příspěvek magistrátu Opava	100 000 Kč
Příspěvek jiných nadací	908 073 Kč
Celkem	1 211 073 Kč

*Mgr. Renáta Hoffmannová, vedoucí střediska*



\* celkem významné hovory

\* **Významné** = hovor + podaná informace + testovací hovor + mlčení

**Hovor** = ventilace, provázení, řešení problémů...

Pozn. Počet hovorů v měsíci lednu není v grafu uveden, protože v té době fungovala bezplatná zelená linka a počet hovorů byl tudíž nesrovnatelně vyšší.

### 3.8 Chráněné bydlení pro duševně nemocné

Samostatné bydlení s dopomocí animátora pro duševně nemocné ve společném domě se 4 byty.

V domě bydlelo v roce 1999 celkem 7 osob.

Díky podpoře poučeného zázemí se daří umožňovat klientům samostatný a individuální životní styl. Postupně si zařizují své byty a vytvořili si vlastní životní rytmus a režim. K těm patří jednak pravidelná docházka do rehabilitačních dílen, jednak individuální i skupinové (tzv. semináře) pohovory s psychoterapeutem.

Péče o společné zařízení domu a o zahrádku jsou východiskem vznikajícího přátelsko-sousedského společenství klientů.

#### Chráněné bydlení v číslech:

##### Klienti

celkový počet bydlících v roce 1999 (4 nemocní, 3 náhradní bydlení po povodni)	7
---	---

kapacita zařízení	5
-------------------	---

##### Pracovníci

celkový počet pracovníků (animátor, správce, údržba)	3
---	---

#### Hospodaření v roce 1999

Náklady na provoz	251 307 Kč
-------------------	------------

#### Krytí nákladů

Dotace MPSV	68 000 Kč
-------------	-----------

Příspěvek OkÚ a Magistrátu	94 835 Kč
----------------------------	-----------

Nájemné	30 690 Kč
Poplatky za služby	21 555 Kč
Z činností a fondů Charity	36 227 Kč
<b>Celkem</b>	<b>251 307 Kč</b>

*Mgr. Petr Fabián, animátor*

### 3.9 Středisko vzájemné pomoci

Systém služeb, které zprostředkují dary a práci dobrovolníků pro pomoc lidem ve hmotné nouzi jak v Opavě, tak v oblastech zahraničních katastrof.

- Přímá pomoc rodinám a jednotlivcům v Opavě, včetně sociálního šetření a jednání s úřady. Naléhavou první pomoc poskytuje příchozím sociální pracovnice v objektu Charity denně.
- Provoz ubytovny se třemi krizovými lůžky pro občany, které není možné a vhodné umístit v azylových domech pro bezdomovce. Náhradní ubytování slouží přednostně ženám, příp. ženám s dětmi, které aktivně řeší svoji momentální bytovou nebo rodinnou krizi.
- Humanitární pomoc postiženým katastrofami, potřebnými v Kosovu, na Ukrajině a v uprchlických táborech. Pořádání sbírek předmětů, hraček, financí také pro pomoc do zahraničí podle aktuální potřeby.

Tzv. šatník, tj. humanitární sklad, změnou prostor a lepší organizací spolupráce zaměstnanců a dobrovolníků je schopen pohotově a efektivně poskytovat hmotné dary jednotlivcům i zahraničním humanitárním organizacím. Asi 80% přijatých darů po roztřídění a zabalení odchází do diecézního skladu a odtud dále podle potřeby.

#### Středisko vzájemné pomoci v číslech:

##### Klienti

celkový počet klientů	679
celkový počet příjemců humanitární pomoci nelze vyčíslit, přehled finančních darů viz tabulka	
počet klientů, kteří využili krizové ubytování	12

##### Pracovníci

Provoz šatníku zabezpečují dobrovolnice, s dopomocí správce objektu a civilní služby, u výdeje částečně též s dopomocí romského asistenta a sociální pracovnice.	
Celkový počet pravidelných dobrovolníků	9
Počet dobrovolníků při humanitárních sbírkách	20

#### Finanční pomoc potřebným:

Cílené finanční sbírky, pořádané v roce 1999 pro jiný účel, než pro Charitu Opava:

Účel	Přijato	Odesláno
Nikaragua	31 253,00 Kč	35 730,00 Kč
Ukrajina	1 578,20 Kč	19 000,00 Kč
Turecko	79 648,50 Kč	83 384,00 Kč
Kosovo	113 075,20 Kč	127 469,90 Kč
Konto „Lux“	500,00 Kč	500,00 Kč
Konto „Povodeň 97“		17 107,90 Kč
Šatník (na dopravu)	48 011,90 Kč	viz poznámka

Příspěvek potřebným		44 514,90 Kč
Indie	260,00 Kč	odesláno v roce 2000 (dlouhodobé sbírky)
Afrika	1 000,00 Kč	
Venezuela	2 500,00 Kč	
Celkem	277 826,80 Kč	331 706,70 Kč

Poznámka: Finanční prostředky poskytnuté na určitý účel jsou vždy v plné výši odeslány na příslušná konta organizací, které zajišťují humanitární pomoc přímo v postižené oblasti. Příspěvky dárců z charitního šatníku jsou použity na dopravu na místo určení, případně jako příspěvek na dopravu organizací, která dopravu na místo zajišťuje (Humanitární středisko Diecézní charity v Ostravě, Diakonie Úpice). V roce 1999 bylo takto poskytnuto celkem 41 000 Kč na dopravu pomoci zejména na Ukrajinu, Kosovo a Turecko.

Vám všem, kteří nejste lhostejní k utrpení druhých, patří upřímné poděkování.

#### Hospodaření v roce 1999:

Náklady na provoz v roce 1999	806 587 Kč
<b>Krytí nákladů</b>	
Dotace státu a města	447 165 Kč
Poplatky klientů – krizové lůžko	16 600 Kč
Dary jednotlivců a sponzorů na humanitární činnost	277 827 Kč
Z činností a fondů charity	64 995 Kč
Celkem	806 587 Kč

*Bc. Pavlína Hrbáčová, vedoucí střediska*

### 3.10 Občanská poradna

*Adresa: budova Ministerstva zemědělství, Horní nám. 2, 746 01 Opava (věžák za Slezankou), 7. patro, dveře číslo 717.  
Telefon: 0 653/69 62 88.*

Původně sociálně-právní poradna rozšiřuje na základě požadavků klientů svoji činnost podle vzoru občanského poradenství zaváděného Asociací občanských poraden.

Poradna obsloužila plánovaný počet klientů, třebaže pro nemocnost hlavního poradce se podařilo zabezpečit pouze 67 provozních dnů poradny.

Poněkud vzrostl relativní počet klientů, kterým stačila jediná konzultace, což je zřejmě výsledkem navázané spolupráce s Linkou důvěry a pracovišti Charity, která se zabývá klienty v nouzi. Tato spolupráce a návaznost umožňují poskytnutí komplexnější a rychlejší pomoci.

Spolupráce s referátem soc. věcí OkÚ zase umožnila využít služeb externího právníka poradny zejména pro sociálně potřebné občany.

Poradna byla otevřena veřejnosti v pátek odpoledne, od září i ve středu a v sobotu v prostorách charitního Klubu sv. Anežky. V závěru roku začala zajišťovat samostatné prostory.

Pracovníci: poradce, dvě pomocné poradkyně (zácvik), sanitářka, externě dva advokáti.

#### Občanská poradna v číslech:

Klienti+péče

Celkový počet jednání:		287
z toho 257 osobních návštěv + 30 telefonických intervencí		
Klienti, kteří přišli v roce 1998 nově:		196
Opakované návštěvy:		61
Řešená problematika:	majetkoprávní	4,4 %
	rodinná	27,1 %
	bytová	13,9 %
	pracovněprávní	10,7 %
	sociální	10,4 %
	správní	33,5 %

<b>Pracovníci</b>		
celkový počet pracovníků		3
počet dobrovolníků		2

**Hospodaření v roce 1999**

Náklady na provoz střediska	179 975 Kč
<b>Krytí nákladů</b>	
Dotace MPSV	42 900 Kč
Z činností a fondů Charity	137 075 Kč
<b>Celkem</b>	<b>179 975 Kč</b>

*Petr Bíner, vedoucí střediska*

**3.11 Pracovat spolu je přece normální**

Projekt zahájený v dubnu 1999 s perspektivou pokračování v roce 2000 se pokouší lépe poznat problematiku opavských Romů a začlenit zájemce z jejich komunity do práce Charity jako spolupracovníky a klienty.

Uskutečněné aktivity:

- Obsazení pracovního místa romského asistenta v Charitě, jeho odborné školení.
- Sociální průzkum romských rodin, informování o možnostech vzdělávání a rekvalifikací – 136 rodin.
- Navázání spolupráce s romskou poradkyní OkÚ, Úřadem práce, Zvláštní školou a dalšími úřady a organizacemi.
- NEŠKOLA – od října odpolední program 3 až 4x týdně pro děti od 6 do 13 let: doučování, školní úkoly, hry, ruční práce, amatérský zpěv, tanec, návštěvy zajímavostí (výstavy, chráněné dílny, koncert, vycházky do přírody), mikulášská besídka. Schůzky Neškoly se konaly v uvolněné klubovně Legal klubu a v pastoračním středisku minoritského kláštera. Obtížně hledáme vlastní prostory ve městě. Ostatní činnosti probíhají ve střediscích Charity.
- Hudební skupina Čirikle – vystoupení v zimě, po odstěhování jedné zpěvačky a zhoršení zdravotního stavu varhaníka od léta opakované pokusy najít nové složení a novou tvář skupiny.
- Sociální práce s romskými klienty ve všech střediscích Charity se neodlišuje od práce s ostatními, Romové jsou příjemci charitních služeb z každého střediska (pouze u linky důvěry není identifikace), převažují u charitního šatníku.
- Nabídka zaměstnání ZP a jinak znevýhodněných Romů v chráněné dílně. Nebyla nepřijata (4x) z finančních důvodů – úkolová práce.



## Klienti

celkový počet klientů	cca 1000
z toho: 224 – sociální průzkum romských rodin, které podaly informace	
cca 300 – sociální průzkum romských rodin, které nesouhlasily s písemným záznamem dat	
15 + 8 – děti a rodiče – volnočasový a doučovací program Neškola	
10 + 2 – děti a rodiče – prázdninový výlet	
142 – klienti středisek Charity a jejich příbuzní	
320 – rodinní příslušníci příjemců darů z charitního šatníku (dle údajů klientů)	

## Pracovníci

projektu se částečně účastní všichni zaměstnanci Charity	
počet pracovníků pouze pro tento projekt (romský asistent, studentka VOŠ sociální, učitelka, administrativa)	4
počet dobrovolníků	20

## Hospodaření v roce 1999

Náklady na provoz střediska	321 499 Kč
<b>Krytí nákladů</b>	
Dotace MPSV	44 000 Kč
Z činnosti a fondů Charity	277 499 Kč
Celkem	321 499 Kč

Tento projekt byl koncem roku 1999 podpořen nadací NROS z fondu Phare a tyto prostředky jsou čerpány v roce 2000.

*Květa Pospíšilová, romská asistentka*

### 3.12 Ostatní aktivity Oblastní charity Opava

#### Rekondiční pobyt pro heterogenní skupinu klientů

Týdenní rekondiční pobyt s podrobným sebezkušenostním programem pro smíšenou skupinu těžce a rozdílně zdravotně postižených dospělých v bezbariérovém rehabilitačním domě.

#### Termín a místo konání:

19. až 23. dubna 1999, Charitní dům Salvátor – Krnov-Cvilín

#### Formy a metody práce při realizaci programu:

- arteterapeutické techniky s keramickou hlinou
- muzikoterapeutické techniky vyjadřování a sdílení sebe samého
- rozvoj rozumových a empatických dovedností technikou „tanců pro seniory“
- zlepšení prosociálního chování všech zúčastněných osob formou společenských her a společenského kontaktu
- umožnění pro klienty mimořádné formy rekreace – turistika, perličkové koupele, masáže, poslech reprodukované hudby, návštěva restaurace
- osobní a skupinové terapie

Základní myšlenkou celého pobytu byla sebezkušenost směřovaná na vlastní životní zkušenosti, bohatství života a na prožití vlastní potřeby i přes případné handicap.

Vedoucím celé akce byl logoterapeut a pedagog, asistentka nevidomé domova pro nevidomé se věnovala jako doprovod této skupině. Pozitivním překvapením především pro seniory bylo sjednocení všech skupin díky společnému prožitku „bojové hry“, kdy staří byly „očima“ pro nevidomé a nevidomí „nohama“ pro imobilní seniory. Díky tomu vznikly přátelské vztahy, které pomohly mladým nevidomým překonávat zátěž cizího prostředí a tendenci k pasivnímu odpočinku, a které se dále udržují společnými setkáními.

Klienti stacionáře pro seniory jsou po rekondici otevřenější ve sdílení prožitků svého stáří i k novým změnám a situacím. Duševně nemocní oceňovali arteterapeutické techniky jako „lepší než léky“.

Rekondiční pobyt pro heterogenní skupinu klientů se osvědčil, proto bychom chtěli v tomto projektu pokračovat i v dalších letech.

#### **Rekondiční pobyt 1999 v číslech:**

##### **Klienti**

celkový počet účastníků – klientů	31
z toho: 14 seniorů (9 potřebovalo trvalou osobní asistenci), 2 duševně nemocní a 3 mentálně retardovaní mladí invalidní důchodci, 5 nevidomých	

##### **Pracovníci**

celkový počet pracovníků	6
celkový počet dobrovolníků	7

*Mgr. Petr Fabián, vedoucí projektu*

#### **Knihovna křesťanské literatury**

*Adresa: Fara sv. Ducha, Klášter Minoritů Masarykova 39, 746 01 Opava – v přízemí na konci chodby vpravo.*

*Půjčovní doba: středa 16 až 18 hodin; neděle 8 až 11 hodin*

Knihovna křesťanské literatury je přístupná každému a nabízí bezplatné zapůjčení z výběru více než 2 400 svazků. Najdete zde knihy pro děti a mládež, dobré rady pro výchovu, životopisy světců, církevní dějiny a dokumenty, na 86 různých překladů Písma svatého a pojednání o něm, poezii i beletrii.

Tituly jsou průběžně doplňovány z darů a o knihovnu pečují dobrovolní pracovníci Charity.

Cílem je zpřístupnit kvalitní duchovní a náboženskou literaturu i těm, kteří si nemohou koupit drahé knihy.

#### **Knihovna v číslech v roce 1999**

Počet čtenářů, využívajících služeb knihovny	272
Počet pravidelných dobrovolných pracovníků	5

*Anna Foldýnová, vedoucí střediska*

#### **Koledování pod vánočním stromem**

Tentokrát poprvé proběhlo tradiční „koledování“, dárek pro všechny občany v adventním období, v rámci Opavských vánočních trhů. Do kulturního pásma vánočních písní, scének a poezie se zapojily opět děti ze základních, zvláštních i mateřských škol, schol a skupinek různých církví a ÚSP Marianum při společném předávání poselství křesťanské vánoční radosti.

Celá akce byla tentokrát věnována v rámci Mezinárodního roku seniorů právě našim dříve narozeným spoluobčanům, kteří jsou klienty Oblastní charity Opava.

Příspěvek do „kasičky vzájemnosti“ v rámci celých Vánočních trhů byl 42 033,50 Kč.

Díky štědrosti našich spoluobčanů jsme mohli pořídit dárek pro naše nemocné seniory velmi potřebný – dvě moderní polohovací lůžka pro zapůjčování dlouhodobě ležícím klientům.

*ing. Dagmar Sližová, vedoucí*

## **Krámek u Josífka**

*Adresa: Kolářská ulice 14, 746 01 Opava (naproti kina Mír).*

*Telefon: 0 653/21 66 00.*

*Prodejní doba: pondělí až pátek 8 – 18 hodin*

V letních měsících je otevřena sezónní prodejna ve věži Červeného zámku v Hradci nad Moravicí kromě pondělí denně od 9 do 19 hodin.

*Ludmila Vicherková, vedoucí*

## **Dobrovolní spolupracovníci Charity**

Tvoří nedílnou součást charitního společenství a významný podíl pracovní síly Charity.

V roce 1999 byly díky jejich pomoci provozovány tyto aktivity: Knihovna křesťanské literatury, Středisko vzájemné pomoci, Rehabilitační dílny, Rekondiční pobyt, Občanská poradna, Klub sv. Anežky, Koledování pod vánočním stromem a řada dalších jednorázových akcí (sbírky, drobné občanské výpomoci, stříhání textilu pro ruční tkaní tělesně postižených, výpomoc ve Vlastovičkách, Krámku u Josífka, propagační a informační výstavy, distribuce letáků a pošty apod.).

Dobrovolní pracovníci se scházejí každé první úterý v měsíci (kromě července a srpna) v Klubu sv. Anežky, k vzájemnému zhodnocení práce, informacím o dalších možnostech pomoci a dalším informacím, které se týkají charitního společenství.

### **Dobrovolní spolupracovníci v číslech**

Celkový počet aktivních dobrovolníků (podle databáze)	152
Počet pravidelných dobrovolníků (min. 2 hod./měsíc)	58
Celkový počet evidovaných odpracovaných hodin*	3 057 hodin

\* k tomuto počtu lze objektivně připočítat min. 25%, protože řada lidí nechce svou práci evidovat, řada dobrovolných hodin je i „na kontě“ každého zaměstnance Charity.

Laskavá myšlenka, trpělivé naslouchání, radostný úsměv, věnovaný čas, upřímná rada, gesto pomoci, vroucí modlitba – to jsou znamení, že láska nevymřela, to jsou stopy Ježíše Krista, které nám posílá skrze Vás. Jemu především patří chvála za všechny pomocníky, síly i veškerou pomoc. Vám pak za to, že jste se dobrovolně rozhodli nechat se používat jako nástroje této Lásky.

*RNDr. Olga Rampáčková, vedoucí*

## **4 Finanční hospodaření**

Účetnictví Oblastní charity Opava se řídí obecně platnými zásadami zákona č. 563/91 Sb. o účetnictví a Opatřením Ministerstva financí čj.V/20 531/1992, kterými se stanoví účtová osnova a postupy účtování pro neziskové organizace.

Audit roční účetní uzávěrky Oblastní charity Opava proběhl úspěšně v květnu 2000. Provedl jej ing. Jaromír Klásek, člen Komory auditorů České republiky, osvědčení auditora č. 720 z 9. října 1991. Zpráva o auditu je k dispozici na ředitelství Oblastní charity Opava.

**Příjmy v Kč podle roční účetní uzávěrky:**

<b>Příjmy na provoz</b>	
Dotace MPSV	2 863 547
Příspěvek Okresního úřadu	1 610 000
Příspěvky Úřadu práce	770 050
Příspěvky Magistrátu města Opavy	650 000
Příspěvek obce Slavkov	9 300
Platby zdravotních pojišťoven	2 573 080
Ostatní výnosy z činnosti (nájem, reklama, pojistné plnění)	218 873
Poplatky klientů za služby	1 331 655
Úroky u bankovních domů	309 026
Tržby z prodeje hmotného investičního majetku	652 962
Příspěvky nadací celkem	60 000
Příspěvek místních zastupitelstev	32 000
Příspěvek Arcidiecézní charity Olomouc-linka pomoci	913 628
Sponzorské příspěvky	478 618
Dary jednotlivců	958 697
Tržby z prodeje chráněných, rehabilitačních dílen a krámku	2 396 786
<b>Neinvestiční příjmy celkem</b>	<b>15 828 222</b>
<b>Příjmy na investice</b>	
Okresní úřad	200 000
Magistrát města Opavy	900 000
Ministerstvo životního prostředí ČR	190 000
NROS, dárci a vlastní zdroje	2 594 276
<b>Příjmy na investice celkem</b>	<b>3 884 276</b>
<b>Příjmy celkem</b>	
<b>finanční příjmy celkem</b>	<b>19 712 498</b>

**Výdaje v Kč podle roční uzávěrky**

Potraviny	541 180
Spotřeba materiálu	2 270 568
Spotřeba energie	621 659
Spotřeba pohonných hmot	119 936
Poštovné, telefony	312 853
Služby materiální a nemateriální povahy	592 644
Placené nájemné	50 886
Pojištění	97 892

Placené opravy	54 292
Cestovné	97 640
Civilní služba	110 295
Hrubé mzdy	6 737 911
Odvody na zdravotní pojištění	519 055
Zákonné pojištění	21 080
Odvody na sociální pojištění	1 592 742
Daně, poplatky	32 404
Odpisy HIM a DHIM	1 330 853
Finanční příspěvky poskytnuté potřebným	345 069
Zůstatková cena prod. hnot. invest. majetku	652 981
Provozní náklady celkem	16 101 940
Pořízení investic stavební	3 808 158
Pořízení investic ostatní	76 118
<b>Výdaje celkem</b>	<b>19 986 216</b>

Rozdíl mezi výdaji a příjmy uhradila Oblastní charita Opava z fondu minulých let.

## Rozvaha k 31. 12. 1999

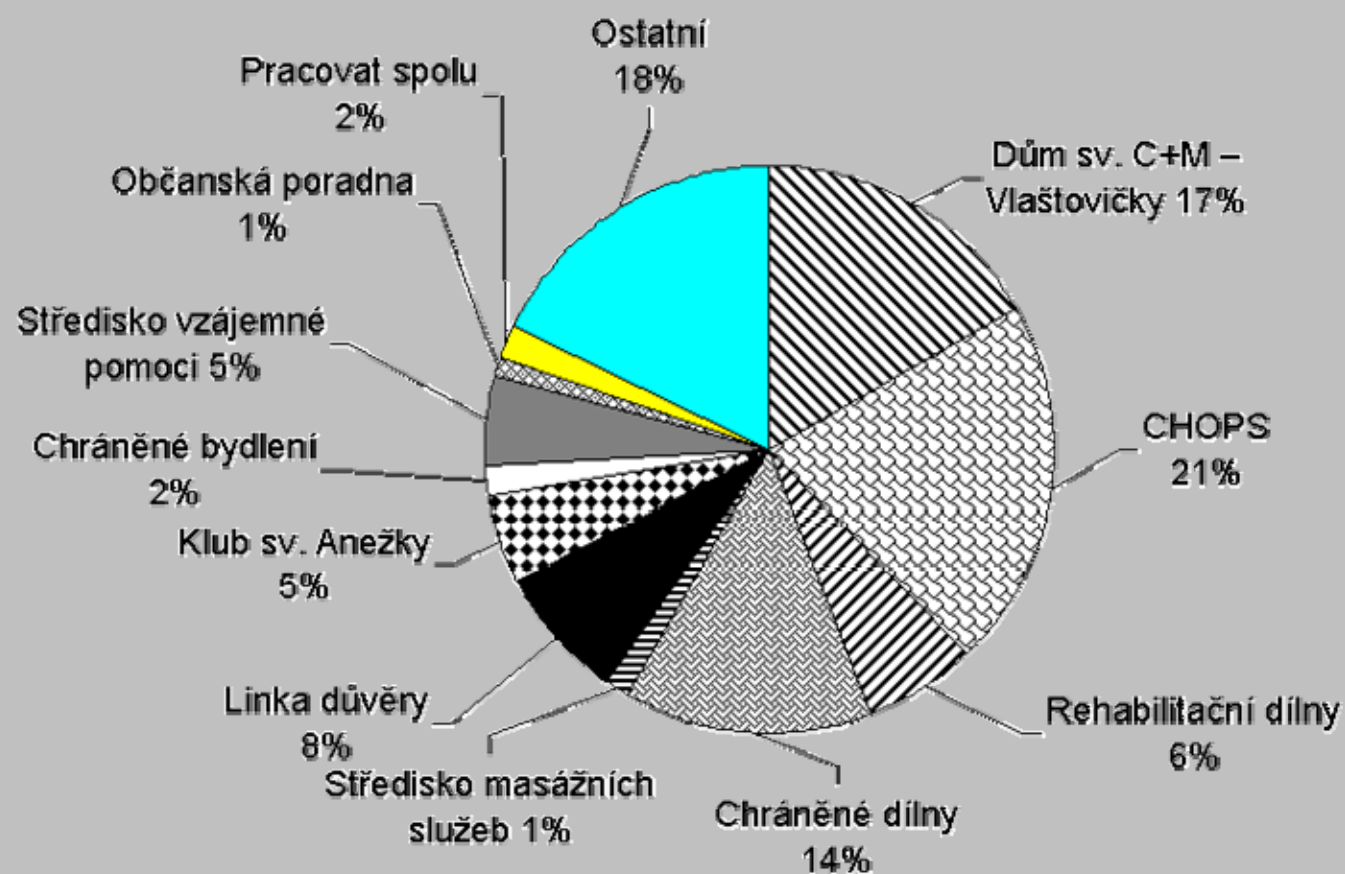
### Majetek v Kč

Stálý majetek:	
Hmotný invetiční	32 023 440
Oprávky k HIM	-4 554 040
Drobný hmotný	2 644 353
Oprávky k DHIM	-2 504 294
Pořízení HIM	3 808 159
<b>Stálý majetek celkem</b>	<b>31 417 618</b>
Oběžný majetek:	
Zásoby	887 790
Pohledávky	291 652
Finanční majetek:	
Peníze	166 837
Bankovní účty běžné	1 218 210
Termínované vklady	5 008 651
<b>Oběžný majetek celkem</b>	<b>7 573 140</b>
Účty časového rozlišení	10 592
<b>Majetek celkem</b>	<b>39 001 350</b>

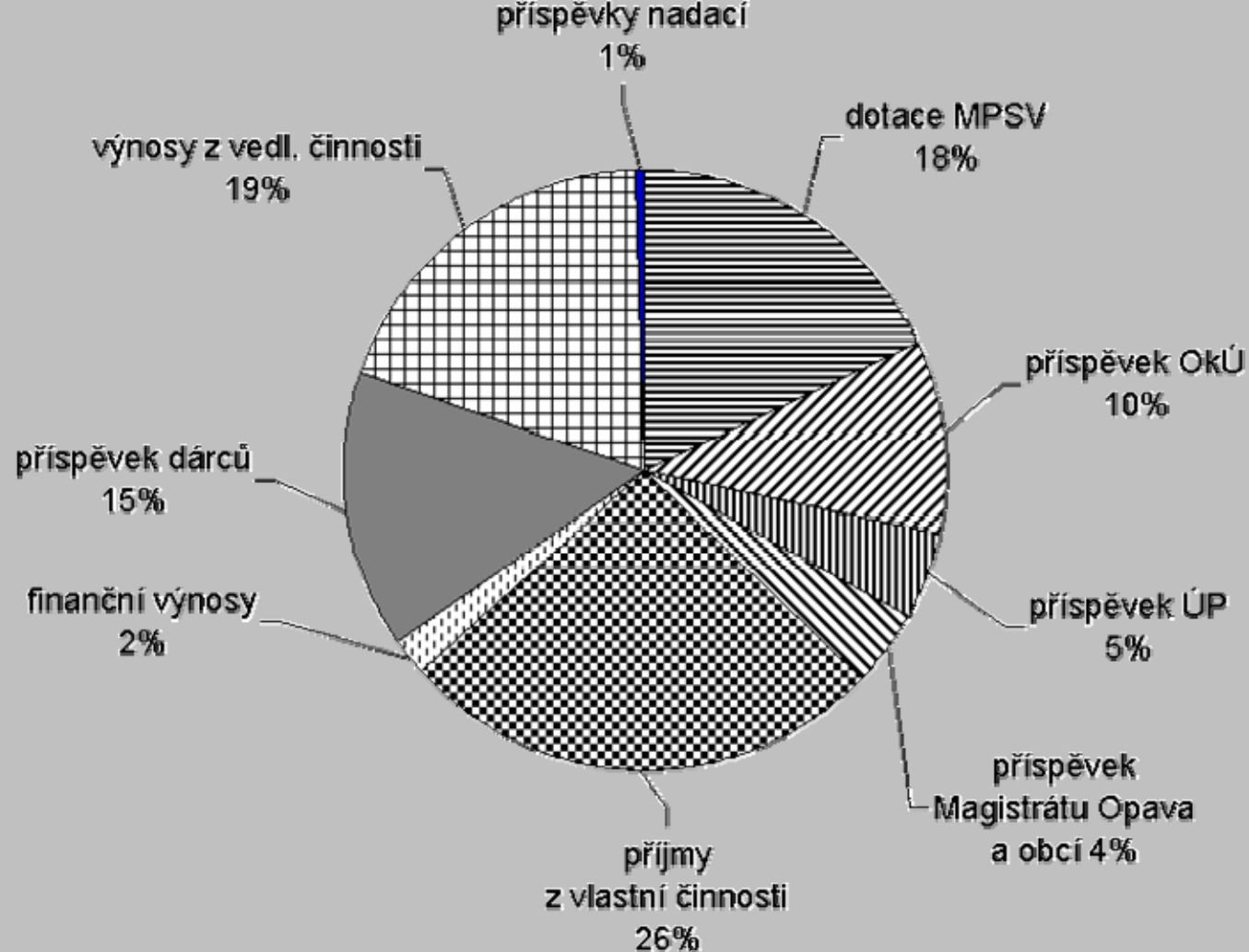
## Zdroje krytí majetku

Vlastní zdroje:	
Základní jmění	31 043 719
Fondy	6 254 803
Hospodářský výsledek min. let	90 000
Hospodářský výsledek r. 1999	-273 718
<b>Celkem</b>	<b>37 114 804</b>
Cizí zdroje:	
Dlouhodobé závazky	456 000
Závazky z obchodního styku	424 859
Závazky k zaměstnancům	550 008
Závazky k institucím soc. a zdrav. pojištění	282 506
Daňové závazky	-9 383
Účty časového rozlišení	191 814
DPH	-9 258
<b>Celkem</b>	<b>1 886 546</b>
<b>Zdroje krytí celkem</b>	<b>39 001 350</b>

## Provozní náklady podle projektů v %



## Provozní příjmy v %



## 5 Poděkování dárcům a sponzorům

Chce to velký kus odvahy nebát se být jiným, než je trend většiny, snažit se alespoň na okamžik postavit se „proti proudu“ a dát třeba jen kousek ze sebe bez ohledu na reakci okolí. Vážíme si Vás všech, kteří v sobě tu odvalu máte. Vždyť bez Vašeho příspěví bychom mohli nabídnout „jen“ pochopení. Děkujeme!

*Seznam dárců není s ohledem na jejich přání na Internetu dostupný.*

### 5.1 Nadace, které přispěly na činnost Oblastní charity Opava

Na činnost přispěly v roce 1999 tyto nadace:

- Nadace rozvoje občanské společnosti,
- Nadace Via,
- Konto Povodeň ČKCH
- Katolické nadace pro nevidomé

Tištěný materiál vytiskla tiskárna GRAFIS, spol. s r. o., Olbrichova 13, 746 01 Opava.

